

Lubaczów, listopad 2009

KONSULTACJE
INNpuls Sp. z o.o.
ul. Mickiewicza 19
35-064 Rzeszów

LOKALNY PROGRAM REWITALIZACJI MIASTA LUBACZÓW



SPIS TREŚCI

WSTĘP	4
1. CHARAKTERYSTYKA OBECNEJ SYTUACJI NA TERENIE MIASTA LUBACZÓW	7
1.1 ZAGOSPODAROWANIE PRZESTRZENNE	7
1.1.1 <i>Położenie geograficzne</i>	7
1.1.2 <i>Rys historyczny oraz Granice sfer ochrony konserwatorskiej.....</i>	9
1.1.3 <i>Uwarunkowania ochrony środowiska</i>	12
1.1.4 <i>Własność gruntów i budynków</i>	14
1.1.5 <i>Infrastruktura techniczna.....</i>	16
1.1.6 <i>Identyfikacja problemów</i>	20
1.2 GOSPODARKA.....	21
1.2.1 <i>Główni pracodawcy.....</i>	21
1.2.2 <i>Charakterystyka potencjału gospodarczego.....</i>	22
1.2.3 <i>Struktura zatrudnienia</i>	25
1.2.4 <i>Identyfikacja problemów</i>	28
1.3 STREFA SPOŁECZNA.....	28
1.3.1 <i>Struktura demograficzna i społeczna.....</i>	28
1.3.2 <i>Warunki socjalno-bytowe</i>	31
1.3.3 <i>Struktura organizacji pozarządowych.....</i>	35
1.3.4 <i>Identyfikacja problemów</i>	36
1.4 ANALIZA SWOT	37
2. STRATEGICZNE DOKUMENTY DOTYCZĄCE ROZWOJU PRZESTRZENNO-SPOŁECZNO-GOSPODARCZEGO TERENU, KTÓRY PODDANY ZOSTANIE REWITALIZACJI	40
2.1 NARODOWE STRATEGICZNE RAMY ODNIESIENIA (NARODOWA STRATEGIA SPÓJNOŚCI)	41
2.2 REGIONALNY PROGRAM OPERACYJNY WOJEWÓDZTWA PODKARPACKIEGO NA LATA 2007-2013	42
2.3 STRATEGIA ROZWOJU WOJEWÓDZTWA PODKARPACKIEGO NA LATA 2007-2020.....	43
2.4 STRATEGIA ROZWOJU SPOŁECZNO-GOSPODARCZEGO MIASTA LUBACZÓW NA LATA 2007-2015.....	44
2.5 PLAN ROZWOJU LOKALNEGO MIASTA LUBACZÓW NA LATA 2007-2015	45
2.6 PROGRAM OCHRONY ŚRODOWISKA DLA MIASTA LUBACZOWA.....	47
2.7 PLAN GOSPODARKI ODPADAMI DLA MIASTA LUBACZÓW	47
2.8 STUDIUM UWARUNKOWAŃ I KIERUNKÓW ZAGOSPODAROWANIA PRZESTRZENNEGO MIASTA LUBACZÓW	48
2.9 MIEJSCOWY PLAN ZAGOSPODAROWANIA PRZESTRZENNEGO	48
2.10 PODSUMOWANIE	50
3. ZAŁOŻENIA PROGRAMU REWITALIZACJI	52

3.1	OKRES PROGRAMOWANIA 2007-2013	52
3.2	ZASIĘG TERYTORIALNY REWITALIZOWANEGO OBSZARU	52
3.3	PODZIAŁ NA PROJEKTY I ZADANIA INWESTYCYJNE	55
3.4	KRYTERIA WYBORU PILOTAŻU I KOLEJNOŚĆ REALIZACJI	60
3.5	OCZEKIWANE WSKAŹNIKI OSIĄGNIĘĆ	63
4.	PLANOWANE DZIAŁANIA INWESTYCYJNE NA OBSZARZE REWITALIZOWANYM	73
4.1	WYKAZ DZIAŁAŃ INWESTYCYJNYCH	73
4.2	OCZEKIWANE REZULTATY	81
5.	PLAN FINANSOWY REALIZACJI REWITALIZACJI NA LATA 2007-2013	83
5.1	ŹRÓDŁA FINANSOWANIA LOKALNEGO PROGRAMU REWITALIZACJI MIASTA LUBACZÓW	83
6.	SYSTEM WDRAŻANIA LOKALNEGO PROGRAMU REWITALIZACJI MIASTA LUBACZÓW	88
7.	SPOSOBY MONITOROWANIA, OCENY I KOMUNIKACJI SPOŁECZNEJ	89
7.1	SYSTEM MONITORINGU PROGRAMU REWITALIZACJI	89
7.2	SPOSOBY OCENY PROGRAMU REWITALIZACJI	91
7.3	SPOSOBY INICJOWANIA WSPÓŁPRACY POMIĘDZY SEKTOREM PUBLICZNYM, PRYWATNYM I ORGANIZACJAMI POZARZĄDOWYMI..	92
7.4	PUBLIC RELATIONS PROGRAMU REWITALIZACJI	93
8.	PODSUMOWANIE.....	94

WSTĘP

„Lokalny Program Rewitalizacji miasta Lubaczów” jest jednym ze strategicznych dokumentów będących podstawą rozwoju miasta oraz niezbędnym instrumentem ubiegania się o środki europejskie. Czas jego realizacji pokrywa się z nowym okresem programowania Unii Europejskiej, tj. latami 2007-2013. Obecna forma dokumentu jest dostosowana do obowiązujących wytycznych i wymogów Urzędu Marszałkowskiego Województwa Podkarpackiego. Opracowanie zostało przygotowane na bazie Programu Rewitalizacji Obszaru Miejskiego Lubaczowa na lata 2005-2013.

Na wstępie należy odpowiedzieć sobie na pytanie, czym tak naprawdę jest „rewitalizacja”. Otóż, spośród licznych jej definicji, można by przytoczyć przynajmniej kilka, które zasługują na uwagę i oddają pełnię jej znaczenia. Nie mniej jednak, przywołamy tę, sformułowaną przez de Andreasa Billerta, dla którego *„Rewitalizacja odnosi się do kompleksowego procesu odnowy obszaru zurbanizowanego, którego przestrzeń, funkcje i substancja uległy procesowi strukturalnej degradacji, wywołującej stan kryzysowy, uniemożliwiający lub znacznie utrudniający prawidłowy rozwój ekonomiczny i społeczny tego obszaru, jak i zrównoważony rozwój całego miasta”¹.*

Głównym celem przygotowanego dokumentu jest poprawa warunków życia ludności zamieszkującej rewitalizowany obszar oraz wzrost konkurencyjności miasta na tle Podkarpacia, Polski i Europy. Dokona się to poprzez podejmowanie wyznaczonych działań, sprzyjających długofalowemu rozwojowi gospodarczemu i społecznemu omawianego obszaru.

W rozdziale I opisana zostanie aktualna sytuacja miasta Lubaczów, pod kątem zagospodarowania przestrzennego i potencjału społeczno-gospodarczego, która będzie stanowiła punkt wyjścia do zdefiniowania dominujących problemów. Omówienie zadań rewitalizacyjnych poprzedzone zostanie dogłębną analizą SWOT oraz wykazaniem szeregu powiązań i komplementarności pomiędzy Lokalnym Programem Rewitalizacji Miasta Lubaczów, a dokumentami strategicznymi określającymi rozwój Polski na poziomie krajowym, regionalnym i lokalnym, którym poświęcony zostanie rozdział III. Dopiero na tej podstawie, w rozdziale IV, wyznaczone zostaną kierunki działań rewitalizacyjnych, które przyczynią się do poprawy warunków mieszkalnictwa, bezpieczeństwa i porządku publicznego na omawianym terenie oraz zdynamizowania rozwoju i podniesienia konkurencyjności miasta Lubaczów.

Realizacja poszczególnych zadań zawartych w „Lokalnym Programie Rewitalizacji miasta Lubaczów” będzie wymagać rzetelnej współpracy pomiędzy Miastem Lubaczów, instytucjami, organizacjami i pozostałymi beneficjentami ostatecznymi w zakresie przygotowania dokumentacji technicznej, studiów

¹ A. Billert, Centrum staromiejskie w Żarach. Problemy, metody i strategie rewitalizacji, Słubice 2004, s.6.”

wykonalności i wniosków aplikacyjnych o pozyskanie funduszy europejskich.

Efektom współpracy będzie osiągnięcie następujących celów:

Cele nadrzędne:

- Podniesienie jakości życia mieszkańców miasta Lubaczów;
- Zmniejszenie przestępczości, a co za tym idzie poprawa bezpieczeństwa ludności i porządku publicznego;
- Poprawa konkurencyjności rewitalizowanego obszaru na tle województwa podkarpackiego;

Cele szczegółowe:

- Stworzenie przestrzennych warunków do jakościowego rozwoju miasta Lubaczów;
- Ochrona układu urbanistycznego miasta wraz z jego historyczną starówką;
- Likwidacja lub zmiana form obiektów, w celu dostosowania ich do architektury zabytkowego charakteru miasta;
- Ochrona środowiska naturalnego;
- Promowanie przedsiębiorczości;
- Tworzenie nowych miejsc pracy;
- Rozwój monitoringu na terenie miasta
- Poprawa warunków mieszkalnictwa i środowiska życia mieszkańców

Realizacja „Lokalnego Programu Rewitalizacji miasta Lubaczów” stwarza warunki prawne do systemowego pozyskiwania środków finansowych z zewnętrznych źródeł finansowych krajowych i europejskich, a w szczególności z Regionalnego Programu Operacyjnego Województwa Podkarpackiego na lata 2007-2013, Priorytet 7. Spójność wewnątrzregionalna, Działanie 7.1 Rewitalizacja miast.

Wśród zadań rewitalizacyjnych, określonych w Lokalnym Programie Rewitalizacji Miasta Lubaczów wiodące miejsce zajmują następujące projekty:

1. **Rewitalizacja rynku**, polegająca na redukcji i uporządkowaniu istniejącego drzewostanu, remoncie istniejącej studni w parku wraz z wykonaniem małego obiegu wody wokół niej, ułożeniu kostki brukowej na powierzchni, wykonaniu oświetlenia, zatoczek parkingowych od strony południowej i zachodniej, montażu systemu monitorującego oraz oświetlenia, a także na montażu tablic informacyjnych, podświetleniu pierzei zachodniej rynku i małych form przestrzennych na wykonanym deptaku. Dzięki realizacji tego zadania centrum miasta nadany zostanie wyjątkowy charakter, nawiązujący do historycznego układu urbanistycznego;

2. **Zagospodarowanie skweru u zbiegu ulic Konopnickiej i Mickiewicza**, obejmujące swoim zakresem przebudowę nawierzchni, montaż ławek, wykonanie tablic edukacyjnych, wykonanie oświetlenia, montaż koszy na śmieci oraz uruchomienie fontanny. Poprzez wykonanie działań w ramach tego zadania zaniedbany dotąd skwer stanie się miejscem uczęszczanym przez tutejszych mieszkańców, atrakcyjnym dla turystów, a wraz ze zrewitalizowanym rynkiem, będą stanowić swoistą wizytówkę Lubaczowa;
3. **Rozbudowę systemu monitoringu na terenie miasta**, zwłaszcza w jego ścisłym centrum, a także przy głównych szlakach komunikacyjnych Lubaczowa, która zagwarantuje poprawę bezpieczeństwa na terenie miasta, ograniczy liczbę występowania zjawisk wandalizmu i przypadków dewastacji miejskiej tkanki urbanistycznej;
4. **Budowa i modernizacja infrastruktury wodno-kanalizacyjnej**, która przyczyni się do znacznej poprawy jakości życia mieszkańców miasta;
5. **Remont i modernizacja budynków oświatowych**, w których dokonuje się kształcenie dzieci i młodzieży. Od stanu obiektów edukacyjnych, ich poziomu wyposażenia w znacznej mierze zależą postępy uczniów. Słabe zaplecze uniemożliwia im rozwój pasji, zainteresowań oraz utrudnia przyswajanie wiedzy ;
6. **Stworzenie stref rekreacji**, poprzez wykorzystanie posiadanej bazy sportowej przy placówkach oświatowych oraz budowę placów zabaw, boisk, kompleksu sportowo-rekreacyjnego zlokalizowanego przy stacji PKP i PKS oraz zabytkowej wieży ciśnień i rogatki koło mostu na rzece Lubaczówka, budowa tras rowerowych, skateparku, basenu i amfiteatru. Tego typu miejsca i obiekty wpłyną pozytywnie na rozwój dzieci i młodzieży, ale także dostarczą możliwości do rozwoju dla osób dorosłych. Lubaczów dysponuje obecnie słabo rozwiniętym zapleczem sportowo-rekreacyjnym, co może rodzić poważny problem – czas wolny, szczególnie młodych ludzi, może z braku alternatywy być wykorzystywany na czynności z pogranicza patologii (spożywanie alkoholu przez nieletnich, akty wandalizmu, dewastacji, itp.)

Wymienione wyżej projekty są remedium na uprzednio zdiagnozowane problemy. Należy podjąć wszelkie działania, aby je zrealizować, w celu polepszenia warunków w mieście i zapewnienia mu pozycji konkurencyjnej w porównaniu z podobnymi ośrodkami miejskimi tak kraju, jak i w Unii Europejskiej.

1. CHARAKTERYSTYKA OBECNEJ SYTUACJI NA TERENIE MIASTA LUBACZÓW

1.1 ZAGOSPODAROWANIE PRZESTRZENNE

1.1.1 POŁOŻENIE GEOGRAFICZNE

Województwo:	podkarpackie
Powiat:	lubaczowski
Gmina miejska:	Lubaczów
Miejscowość:	Lubaczów

Zadania wyznaczone w Lokalnym Programie Rewitalizacji będą realizowane w mieście Lubaczów, położonym we wschodniej części województwa podkarpackiego, przy linii kolejowej Jarosław – Hrebenne, zaledwie 25 km od przejścia granicznego w Korczowej z Ukrainą i 12 km od planowanego przejścia granicznego w Budomierzu, także z Ukrainą. Gmina miejska Lubaczów graniczy z gminą wiejską Lubaczów od strony północnej, wschodniej i południowej, od zachodu z gminą Oleszyce i od północy na wąskim odcinku graniczy z gminą Cieszanów.

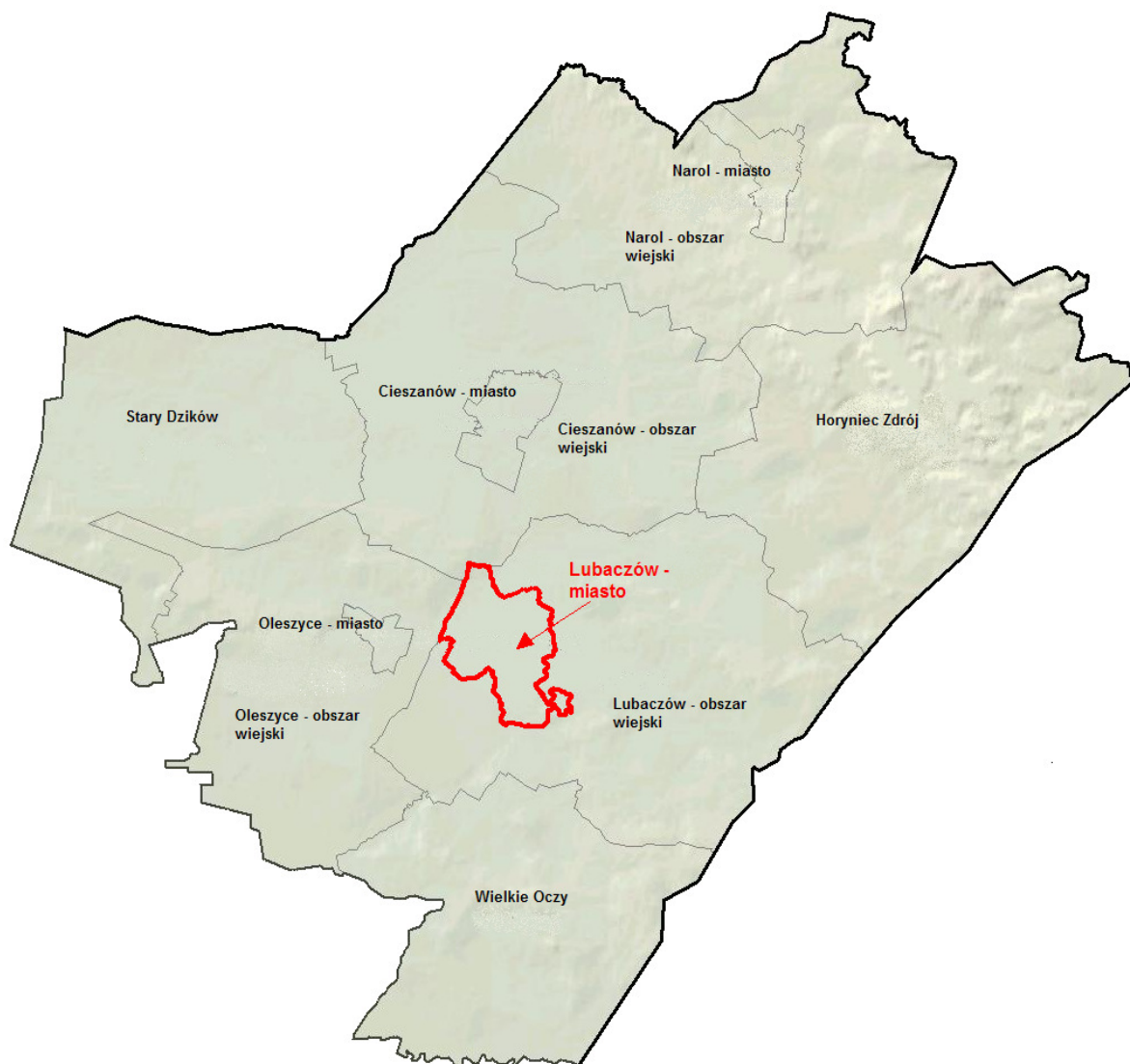
Miasto położone jest pośród równiny Płaskowyżu Tarnogrodzkiego, porożcinanej płytkimi dolinami rzek, na wysokości 208 – 215 m n.p.m. W południowo-wschodniej części miasta płynie rzeka Lubaczówka, do której wpada płynąca od północy rzeka Sołotwa. Na wschodnich krańcach miasta do Lubaczówki uchodzi rzeczka Wisznia.

Lubaczów jest samodzielną gminą miejską, a równocześnie siedzibą władz dużej gminy wiejskiej obejmującej 21 okolicznych miejscowości oraz siedzibą powiatu. Zajmuje powierzchnię 26 km², co stanowi 2 % powierzchni powiatu lubaczowskiego i 0,15 % województwa podkarpackiego.

Rysunek 1 Miasto Lubaczów na tle województwa podkarpackiego



Rysunek 2 Miasto Lubaczów na tle powiatu lubaczowskiego



1.1.2 RYS HISTORYCZNY ORAZ GRANICE SFER OCHRONY KONSERWATORSKIEJ

Podaje się, że początki osadnictwa na ziemi lubaczowskiej miały miejsce między VII-X wiekiem. Prawa miejskie Lubaczów uzyskał w roku 1376 z inicjatywy Mikołaja Zybuta z Lublina. Przez wieki był miastem wielokulturowym, w którym żyli Polacy i Rusini, a także Żydzi, Ormianie i Turcy.

W swojej kilkunwiekowej historii Lubaczów pełnił istotne funkcje, będąc jednym z ważniejszych ośrodków administracyjnych (był stolicą kasztelni miejskiej i starostwa), gospodarczych i handlowych (z uwagi na

rozbudowane sieci komunikacyjne oraz cotygodniowe targi i odbywające się 3 razy do roku jarmarki, na które przybywali kupcy z odległych zakątków).

Okres wojen z Kozakami oraz Szwedami nie przyniósł miastu wielu strat, można powiedzieć, że ominęły je działania zbrojne. Drastyczna zmiana nastąpiła tuż po I rozbiórce Polski, kiedy to omawiany rejon znalazł się pod zaborem austriackim. Okres ten wiąże się ze stagnacją i zhamowaniem dynamicznego dotąd rozwoju Lubaczowa. Trudna sytuacja zmieniła się dopiero w II poł. XIX wieku. Dobra passa nie trwała jednak długo, zakończyła się, bowiem wraz z wybuchem I wojny światowej, w wyniku, której śmierć poniosła część mieszkańców miasta oraz uległy znacznym zniszczeniom tutejsze zabudowania. Poniesione straty spotęgowała również epidemia cholery, która zdziesiątkowała ludność. W dwudziestoleciu międzywojennym sytuacja w sferze społeczno-gospodarczej ulegała stopniowej poprawie, którą brutalnie przerwał wybuch II wojny światowej. Jej konsekwencje były tragiczne – ucierpiała przede wszystkim miejscowa ludność, biorąc pod uwagę zarówno liczebność jak i strukturę. Dotknęły ją aresztowania, deportacje, wywozy do obozów koncentracyjnych i na przymusowe roboty. Znaczna część miejscowej inteligencji trafiła na Sybir, z kolei ludność żydowską poddawano powolnej likwidacji w działającym, od 1942 r. gettcie. Zniszczenia nie ominęły także tutejszych zabudowań, w Śródmieściu spłonęło ok. 100 budynków.

Lubaczów zaczął się na nowo odradzać i rozbudowywać w poł. lat 50. Od tego czasu zaczęły powstawać nowe sklepy, zakłady, przedsiębiorstwa, osiedla bloków i domków jednorodzinnych. W 1975 r. wraz ze zniesieniem powiatów utworzono 49 województw. Powiat lubaczowski pojawił się na mapie dopiero 24 lata później, na mocy nowej reformy administracyjnej, która weszła w życie 1 stycznia 1999 r. i wprowadziła 3-stopniową strukturę podziału terytorialnego.

Miasto Lubaczów ma do zaoferowania interesujące obiekty, będące efektem dorobku wielu pokoleń i świadectwem minionych czasów. Ponad 450 obiektów ma charakter zabytkowy. Większość z nich to drewniane, rzadziej murowane, domy podmiejskie, pochodzące z XIX i początków XX wieku. Na przedmieściach znajdują się ciągi domów typowo wiejskich, a nawet całe zagrody. Domy najczęściej ustawione są szczytami do ulicy i tworzą specyficzną zabudowę większości ulic. Część obiektów została objęta ochroną konserwatorską i wpisana do rejestru zabytków (zgodnie z Ustawą z dnia 23 lipca 2003 r. o ochronie zabytków i opiece nad zabytkami – Dz.U. z dnia 17 września 2003 r.).

W Lubaczowie przyjęta została zasada ochrony zasobów dziedzictwa kulturowego, w oparciu o tzw.: „strefy ochrony konserwatorskiej”. Ich zakres obejmuje tereny najcenniejsze w kontekście uwarunkowań konserwatorskich. W mieście wyróżnionych zostało łącznie 6 stref ochrony konserwatorskiej, tj.:

- A – rekonstrukcji historycznego układu urbanistycznego;
- B – ochrony zachowanych elementów zabytkowych;
- E – ekspozycji zabytkowego zespołu miejskiego;
- K – ochrony krajobrazu;

W – ochrony reliktyw archeologicznych;

OW – obserwacji archeologicznej.

Ww. strefy związane są z trzema grupami terenów:

1) staromiejskim

Najważniejszym punktem obszaru staromiejskiego jest lokacyjny plac rynkowy o wymiarach 129 x 86 m. w obszarze tym wyróżnia się 3 strefy, tj.:

A – w jej obrysie znajduje się cały zespół staromiejski;

OW – w jej obrysie mogą znajdować się relikty obwarowań miejskich (obserwacji archeologicznej podlega również cały obszar A);

E – obejmuje tereny po zachodniej stronie obszaru staromiejskiego.

2) wzgórza zamkowego z przyległościami

Z tym obszarem związane SA 3 strefy, tj.:

W – obejmuje tereny wzgórza zamkowego i tereny bezpośrednio pod nim;

A – w jej obrysie znajdują się obiekty związane z byłym założeniem dworsko-folwarcznym przyległymi do zamku oraz relikty parku krajobrazowego i starorzeczy Lubaczówki;

K – od strony PN, PD i ZACH pokrywa się z zasięgiem strefy A, zaś od strony wschodniej obejmuje część łąk nadrzecznych

3) wzdłuż 4 głównych dróg wylotowych z obszaru staromiejskiego

Z omawianym terenem wiąże się strefa B. Ochrona objęta jest była zabudowa podmiejska ze specyficznym usytuowaniem do dróg i charakterystycznym rozwiązaniem architektonicznym partii szczytowych budynków.

Poniższy opis przedstawia krótką charakterystykę bardziej znaczących obiektów zabytkowych, natomiast znajdująca się pod nim tabela prezentuje wykaz wszystkich obiektów zlokalizowanych na terenie miasta Lubaczów, które zostały wpisane na listę zabytków.

1) Kościół parafialny św. Stanisława, neogotycki, wzniesiony w latach 1898-1899, rozbudowany w okresie 1981-1987. Jego wielką wartością jest znajdujący się we wnętrzu cudowny obraz Matki Bożej Łaskawej z 1598 r., przeniesiony z Lwowa. 9 VI 1983 r. papież Jan Pawła II ukoronował na Jasnej Górze obraz Matki Bożej Łaskawej. Kościół św. Stanisława pełnił funkcję prokatedry w latach 1945 do 1991 r. W tym czasie Lubaczów był bowiem siedzibą arcybiskupa lwowskiego.

2) Cerkiew greckokatolicka pw. św. Mikołaja, murowana, wzniesiona w 1883 r. W tym miejscu należy zaznaczyć, że wspaniały, pochodzący z tej cerkwi siedemnastowieczny ikonostas, znajduje się obecnie w greckokatolickiej katedrze w Przemyślu.

- 3) **Pozostałości zamku usytuowane ok. 500 m od kościoła parafialnego**, na pld.-wsch. od niego, nad rzeczką Wisznią.
- 4) **Spichlerz** z początków XIX wieku, w którym swoją siedzibę ma Muzeum Kresów w Lubaczowie. Budynek spichlerza jest 3-kondygnacyjny, posiada portal z kamienia brzosznowskiego. Obiekt należy do nielicznych na terenie Polski pld. - wsch. Obok spichlerza znajduje się kapliczka p.w. św. Jana Nepomucena, murowana, zwieńczona attyką, w ścianach wnęki z freskami świętych (XVII-XVIII w.). Muzeum istnieje na terenie niezwykle interesującym pod względem kulturowym, z uwagi na fakt, iż przez wieki zamieszkiwały go różne grupy etniczne, tworząc właściwą wyłącznie Kresom mozaikę kulturową.

Tabela 1 Rejestr zabytków nieruchomych zlokalizowanych na terenie miasta Lubaczów

L.p.	OBIEKT	DATA POWSTANIA OBIEKTU	NUMER W REJESTRZE ZABYTKÓW
1.	Cerkiew greko-kat. p.w. św. Mikołaja	1883r.	A-316 z 20.12.1988
2.	Kościół rzymskokatolicki p.w. św. Stanisława	1898-1899 r.	A-316 z 20.12.1988
3.	Dzwonnica	-	Nr. rej. j.w.
4.	Cmentarz komunalny	2 poł. XIX w.	A-196 z 5.02.1987
5.	Cmentarz żydowski przy ul. Kościuszki	1 poł. XIX w.	A-349 z 17.01.1990
6.	Ogrodzenie z bramą	1930 r.	Nr. rej. j.w.
7.	Wzgórze zamkowe z zabudową dworską przy ul. Sobieskiego, w tym:	XV-XVIII w.	A-708 z 16.01.1984 oraz A-812 z 3.10.1995
	- Pozostałości zamku i fortyfikacji;	XVI-XVII w.	
	- Spichrz, ob. Muzeum;	pocz. XIX w.	
	- Park.	po 1915 r.	
8.	Ratusz przy ul. Rynek	1889 r.	A-670 z 12.05.1994
9.	Dworzec kolejowy	1880 r.	A-359 z 9.11.1990
10.	Wodociągowa wieża ciśnień	-	Nr. rej. j.w.
11.	Budynek handlowy, ul. Kościuszki 75	XIX/XX w.	A-768 z 21.06.1994
12.	Dom, ul. Kościuszki 78	1932-34 r.	A-209 z 13.06.2007
13.	Dom, ul. Mickiewicza 26	1900 r.	A-133 z 3.11.2005
14.	Rogatka przy ul. Handlowa	1929 r.	A-8 z 16.08.1999

Źródło: opracowanie własne na podstawie: <http://www.kobidz.pl/app/site.php5/getFile/11966> (2009.05.15).

1.1.3 UWARUNKOWANIA OCHRONY ŚRODOWISKA

Pod względem fizyczno-geograficznym miasto Lubaczów położone jest na równinie Płaskowyżu Tarnogrodzkiego, mezoregionu zajmującego wschodnią część Kotliny Sandomierskiej, którego granice wyznaczają doliny rzek Sanu, Tanwi i Szkła. Płaskowyż ukształtowany jest przez rozległe, pofałdowane wysoczyzny, pomiędzy którymi pojawiają się obniżenia i płytkie doliny rzek. Charakterystyczne jest tu

występowanie na przemian suchych i piaszczystych wysoczyzn oraz podmokłych dolin i obniżeń, wypełnionych mokradłami i torfowiskami, często ze stawami.

W południowo-wschodniej części miasta płynie rzeka Lubaczówka, do której wpada rzeczka Sołotwa. Lubaczówka ma swoje źródło w okolicach Jaworowa na Ukrainie. Na wschodnich krańcach miasta uchodzi do Lubaczówki kolejna rzeka – Wisznia. Zbiorowiska wodne tego obszaru uzupełniają duże kompleksy stawów, powstałych w miejscach dawnych bagien i mokradeł. Skupiskiem zieleni w mieście jest park miejski.

Warto wspomnieć o bardzo atrakcyjnym pod względem przyrodniczym i krajobrazowym położeniu całego powiatu lubaczowskiego. W jego granicach znajdują się bowiem: 2 stanowiska dokumentacyjne, 1 zespół przyrodniczo – krajobrazowy o pow. 1,3 ha, 14 użytków ekologicznych o łącznej pow. 183,7 ha, 234 pomników przyrody, 2 obszary chronionego krajobrazu o łącznej pow. 40 tys. ha, 2 parki krajobrazowe o pow. 23,9 tys. ha, 7 rezerwatów przyrody o pow. 390 ha oraz obszar specjalnej ochrony ptaków Europejskiej Sieci Ekologicznej Natura 2000 o pow. 11019 ha.

STAN ŚRODOWISKA:

Powietrze – główne źródła zanieczyszczenia powietrza związane są ze spalaniem paliw stałych (węgla kamiennego) w kotłowniach lokalnych osiedlowych i paleniskach domowych oraz z komunikacją. Tereny miasta Lubaczów zostały zakwalifikowane do klasy „A”, czyli najczystszej wg kryterium ochrony zdrowia oraz kryterium ochrony roślin.

Wody powierzchniowe – tj. rzeki.: Lubaczówka, Sołotwa i Wisznia. Poziom czystości wód nie jest zadowalający. Dominują antropogeniczne źródła zanieczyszczenia wód płynących w tym również spływy powierzchniowe z pól uprawnych.

Gleby – miasto posiada gleby średniej jakości, zaliczane wg kompleksu przydatności rolniczej do II – IV klasy bonitacyjnej. Gleby, znajdujące się w granicach miasta nie są zanieczyszczone.

Lasy w gminie miejskiej Lubaczów zajmują powierzchnię 269 ha, co stanowi 10,7 % powierzchni miasta.

Kopaliny w granicach Lubaczowa, to złoża gazu ziemnego „Lubaczów I”, zlokalizowane dokładnie w południowo zachodniej części miasta.

Hałas w mieście związany jest z komunikacją drogową i kolejową. Z tą gałęzią gospodarki związane jest również niebezpieczeństwo poważnych awarii przy przewozie ładunków niebezpiecznych.

W celu ochrony środowiska naturalnego w mieście Lubaczów podejmuje się szereg działań i inwestycji, które pozytywnie oddziałują na środowisko oraz przyczyniają się do niwelowania niekorzystnych czynników. Mowa m. in. o rozbudowie infrastruktury wodno-kanalizacyjnej, która wpływa na poprawę

stanu wód powierzchniowych i gruntowych, poprzez ograniczanie zanieczyszczeń wprowadzanych do środowiska, w tym do powietrza i wód powierzchniowych oraz ochronę przed hałasem. Realizacji wszystkich działań służą plany i programy edukacyjne.

1.1.4 WŁASNOŚĆ GRUNTÓW I BUDYNKÓW

Obszar objęty Programem Rewitalizacji znajduje się w granicach administracyjnych miasta Lubaczów. Priorytetowe zadania wyznaczone do realizacji w ramach dokumentu koncentrują się przede wszystkim wokół swoistego centrum miasta.

Struktura własności wszystkich gruntów i obiektów, uwzględnionych w Lokalnym Programie Rewitalizacji Miasta Lubaczów, jest jasna i nie budzi żadnych wątpliwości w zakresie możliwości pozyskania pozwoleń na budowę i innych niezbędnych dokumentów.

Stan własności gruntów należy przede wszystkim do:

1. Skarb Państwa;
2. Gmina Miejska Lubaczów;
3. Osoby fizyczne

Pozostali właściciele, tj. spółdzielnie, kościoły, związki wyznaniowe oraz starostwo powiatowe dysponują jedynie niewielkimi zespołami terenów. Szczegółowo strukturę własności prezentuje poniższa tabela.

Tabela 2 Struktura własności gruntów w mieście Lubaczów

WŁAŚCICIEL		POWIERZCHNIA TERENÓW					RAZEM	
		Rolnych	Leśnych	Zurbanizowanych	Nieużytków	Wód	ha	%
Skarb Państwa		155	256	83	0	48	542	21,06
Gmina miejska Lubaczów		295	3	151	6	1	456	17,72
Osoby fizyczne		1418	44	71	16	0	1549	60,18
Pozostali		3	1	23	0	0	27	1,05
Ogółem	ha	1871	304	328	22	49	2574	-
	%	72,69	11,81	12,74	0,85	1,9	100	100

Źródło: opracowanie własne na podstawie Ewidencji gruntów Gminy miejskiej Lubaczów

Poziom życia ludności jest w znacznym stopniu zależny o warunków mieszkaniowych. Zasoby mieszkaniowe Gminy miejskiej Lubaczów stanowią w większości budownictwo zbiorowe (bloki mieszkalne) oraz indywidualne (domy jednorodzinne), budownictwo wielorodzinne (szeregówki, kamienice). Wg danych zaczerpniętych z głównego Urzędu Statystycznego, na koniec roku 2007, w mieście Lubaczów istniało 3 956 mieszkań, a przeciętna powierzchnia użytkowa wynosiła 68,0 m². 97,4 % z nich było wyposażone w wodociąg, 91,5 % w ustęp splukiwany, 83,3 % w centralne ogrzewanie i 84,1 % w gaz z sieci.

Tabela 3 Rodzaje zabudowy w mieście Lubaczów

RODZAJE ZABUDOWY	IŁOŚĆ
Mieszkania	1974
Domy prywatne	2705
Hotele i budynki zakwaterowania turystycznego	3
Budynki handlowo-usługowe	204
Ogólnodostępne budynki kulturalne	5

Źródło: Opracowanie własne na podstawie danych statystycznych, rejestru ewidencji podatków i informacji uzyskanych od instytucji administrujących budynkami

W strukturze własnościowej zasobów budownictwa wielorodzinnego decydujący wpływ mają 2 podmioty: Spółdzielnia Mieszkaniowa Lubaczów oraz Zakład Gospodarki Lokalowej.

Blisko 40 % wszystkich mieszkań należy do zasobów Spółdzielni Mieszkaniowej. Dysponuje ona blokami mieszkalnymi, które wybudowano w latach 70-tych i 80-tych. Całość zasobów spółdzielczych prezentuje dobry stan techniczny i wysoki standard użytkowy, z racji wyposażenia budynków w kompleksowe instalacje sanitarne.

Mieszkania komunalne stanowią niespełna 10 %.

Część zasobów mieszkaniowych, należących do miasta administrowana jest przez Zakład Gospodarki Lokalowej. Administruje on budynkami różnych typów, o bardzo zróżnicowanym wieku, stanie technicznym i standardzie użytkowym. Wiek zabudowy przekłada się wprost na jej stan techniczny.

Tabela 4 Struktura własnościowa w budownictwie wielorodzinnym

WŁAŚCICIEL	LICZBA		%	LICZBA MIESZKAŃCÓW	% MIESZKAŃCÓW MIASTA
	BUDYNKÓW	MIESZKAŃ			
Spółdzielnia Mieszkaniowa Lubaczów	43	1 523	85,8	5 450	41,3
Zakład Gospodarki Lokalowej	39	447	14,2	1 272	9,6
OGÓŁEM	82	1 970	100	6 722	50,9

Źródło: Studium uwarunkowań i warunków zagospodarowania przestrzennego

Wiek zabudowy przekłada się w sposób prosty na jej stan techniczny. Szacuje się, że ok. 75 % zabudowy znajduje się w dobrym stanie, podczas gdy pozostałe 25 % prezentuje stan techniczny niezadowalający, albo wręcz zły.

Zabudowa jednorodzinna i zagrodowa stanowią niemal 50 % wszystkich zasobów mieszkaniowych, zlokalizowanych na terenie miasta. Pod względem wieku dominują budynki powstałe po 1945 r., a ich udział w zabudowie jednorodzinnej miasta wynosi 70 %. Pozostałe 30 % przypada w udziale obiektom, które zostały wybudowane przed 1945 r.

W Lubaczowie znajdują się również tereny, które są przeznaczone pod budownictwo jednorodzinne (m.in. Osiedle Mazury). Ich stopień wyposażenia w niezbędną infrastrukturę techniczną nie jest na tak wysokim poziomie, jak obszary – nazwijmy to – ze „starej części miasta”. Nie mniej jednak, od lat władze Miasta prowadzą szereg inwestycji, które stopniowo zmieniają oblicze omawianych terenów.

Poniższa tabela prezentuje zbiorcze dane o mieszkalnictwie w Lubaczowie:

Tabela 5 Główne dane nt. mieszkalnictwa w mieście Lubaczów

CECHY		WARTOŚĆ
WIEK ZABUDOWY	Zasoby powstałe po 1945 r.	70 %
	Zasoby powstałe przed 1945 r.	30 %
STAN TECHNICZNY ZABUDOWY	Bardzo dobry i dobry	60 %
	Średni	30 %
	Zły	10 %
WYPOSAŻENIE W INFRASTRUKTURĘ TECHNICZNĄ	Wodociąg	97,4 %
	Ustęp spłukiwany	91,5 %
	Centralne ogrzewanie	83,3 %
	Gaz z sieci	84,1 %

Źródło: opracowanie własne na podstawie danych UM Lubaczów, US

Można z całym przekonaniem stwierdzić, iż stan własności planowanych do rewitalizacji nieruchomości jest w pełni uregulowany, a beneficjenci dysponują prawem własności bądź też innym tytułem prawnym do wspomnianych nieruchomości. Do minimum zostało, zatem ograniczone ryzyko nie zrealizowania któregośkolwiek z zadań zawartych w omawianym dokumencie.

1.1.5 INFRASTRUKTURA TECHNICZNA

SIEĆ KOMUNIKACYJNA

Miasto Lubaczów leży na ważnych szlakach komunikacyjnych wschodniej Polski. Mowa głównie o:

- drodze nr 867, Jarosław - Horynie-Zdrój,
- drodze nr 899 Tomaszów Lubelski – Budomierz (planowane przejście graniczne z Ukrainą).

System komunikacji drogowej na terenie miasta tworzą drogi wojewódzkie, powiatowe oraz drogi wewnętrzne miasta. Znaczna część dróg, w tym powiatowych i wewnątrzmiastowych jest w złym stanie technicznym i sukcesywnie będzie przeprowadzana ich modernizacja poprzez odnowę nawierzchni.

Przez Lubaczów przebiega linia kolejowa Munina - Hrebenne, która prowadzi do granicznej stacji przeładunkowej w Werchracie. Warto wspomnieć także o sąsiedztwie linii kolejowej w kierunku Lwowa (szeroki tor) dającej możliwość wymiany handlowej ze wschodem, głównie z Ukrainą. Niewielkie oddalenie od Ukrainy, która jest jednocześnie zachodnią granicą Unii Europejskiej oraz perspektywa budowy przejścia granicznego w Budomierzu rysują przed Lubaczowem nowe możliwości związane z obsługą ruchu granicznego, co w przyszłości może mieć decydujący wpływ dla rozwoju handlu i współpracy gospodarczej z rynkiem wschodnim.

SIEĆ TELEKOMUNIKACYJNA

Głównym operatorem na terenie miasta Lubaczów jest TPSA. Wg danych zamieszczonych w Urzędzie Statystycznym, zgodnie ze stanem na koniec roku 1998 liczba abonentów w mieście Lubaczów wyniosła 3 402.

Działania podejmowane na rynku usług teletechnicznych mają na celu osiągnięcie powszechnej dostępności, co dokona się poprzez dalszą rozbudowę sieci abonenckiej jak również poszerzanie wachlarza oferowanych usług (dzierżawa łącz, stałe łącza do sieci teleinformatycznych).

Teren miasta obsługują również operatorzy sieci komórkowych: PLUS GSM, ERA GSM, PTK CENTERTEL-ORANGE, których obszar działania jak i liczba użytkowników stale wzrasta.

SIEĆ ELEKTROENERGETYCZNA

Sieć energetyczna na terenie miasta Lubaczów jest dobrze rozwinięta. Nie występują braki w dostawie energii.

Sieć energetyczna podlega Zamojskiej Korporacji Energetycznej S.A., która jest odpowiedzialna za wytwarzanie, przesył oraz dystrybucję energii elektrycznej. Odbiorcy energii obsługiwani są przez Posterunek Energetyczny w Lubaczowie.

Na terenie miasta nie ma podmiotu komercyjnie wykorzystującego alternatywne źródła energii, natomiast pewien odsetek mieszkańców posiada indywidualne kolektory słoneczne, z których pozyskiwana energia, wykorzystywana jest na własne potrzeby. Urząd Miejski nie prowadzi jednak rejestru, który określiłby skalę zastosowania w mieście alternatywnych źródeł energii.

ENERGIA ELEKTRYCZNA W GOSPODARSTWACH DOMOWYCH	WARTOŚĆ W ROKU 2007
Odbiorcy energii elektrycznej na niskim napięciu	4 610
Zużycie energii elektrycznej na niskim napięciu	7 223

SIEĆ GAZOWA I CIEPŁOWNICZA

Poziom zgazyfikowania miasta Lubaczów sięga 84,1 %. Jeden mieszkaniec zużywa średnio 269 m³ gazu rocznie. W poniższej tabeli znajduje się zestawienie podstawowych danych na temat sieci gazowej miasta Lubaczów.

PARAMETRY SIECI GAZOWEJ W MIEŚCIE LUBACZÓW W 2007 ROKU	
Długość czynnej sieci ogółem w m	55 125
Długość czynnej sieci przesyłowej w m	4 286
Długość czynnej sieci rozdzielczej w m	50 839
Czynne połączenia do budynków	3 307
Odbiorcy gazu	3 435
Odbiorcy gazu ogrzewający mieszkania gazem	633
Zużycie gazu w tys. m ³	3 348,30
Zużycie gazu na ogrzewanie mieszkań w tys. m ³	985,7
Ludność korzystająca z sieci gazowej	10 447

GOSPODARKA ODPADAMI

Za odbiór odpadów komunalnych na terenie miasta Lubaczów odpowiadają Przedsiębiorstwo Usług Komunalnych, Produkcyjnych i Handlu Sp. z o.o. oraz Przedsiębiorstwo Gospodarki Komunalnej i Mieszkaniowej w Jarosławiu. Systemem selektywnego zbierania odpadów objęci są wszyscy mieszkańcy miasta. W poszczególnych rejonach Lubaczowa zostały umieszczone pojemniki na odpady opakowaniowe. Właściciele nieruchomości otrzymują oznakowane worki foliowe w celu segregacji odpadów opakowaniowych.

Do niedawna odpady komunalne z terenu miasta Lubaczów były wywożone na miejskie wysypisko śmieci – Mazury, znajdujące się przy ul. Lipowej w Lubaczowie. Obecnie śmieci dostarczane są na wysypisko zlokalizowane w miejscowości Młyny, gm. Radymno, powiat jarosławski.

SIEĆ WODOCIĄGOWA I KANALIZACYJNA

Charakterystyka istniejącego systemu sieci wodociągowej

Głównym ujęciem wody dla miasta Lubaczowa jest hydrofornia miejska „Za Dużym Wałem”. Zbiorowe zaopatrzenie w wodę w mieście odbywa się z miejskiego ujęcia wody z 6 studni głębinowych zlokalizowanych w obrębie hydroforni miejskiej, przy ul. Kustronia w Lubaczowie. Łączna wydajność studni wynosi 2 500m³/d. Woda po procesie uzdatniania na filtrach poddawana jest dezynfekowaniu podchlorynem sodu i pompowana do zbiorników czystej wody, znajdujących się w obrębie parceli SUW. Woda ze zbiorników służy do płukania filtrów.

PARAMETRY SIECI WODOCIĄGOWEJ W MIEŚCIE LUBACZÓW W 2007 ROKU	
Długość sieci	27,0 km
Liczba połączeń prowadzących do budynków mieszkalnych i zbiorowego zamieszkania	1 785 szt.
Liczba ludności korzystającej z miejskiego wodociągu	11 951 os.
Korzystający z instalacji w % do ogółu ludności miasta	96,3 %

Źródło: opracowanie własne na podstawie danych US, stan na 31.12.2007

Z wodociągu miejskiego korzysta 11 951 mieszkańców, co stanowi 96,3% ogółu całej ludności miasta. Miejskie ujęcie wody zaopatruje również mieszkańców wsi Młodów, Karolówka, Dąbków i Opaka w gminie Lubaczów. Średnia ilość wyprodukowanej wody rocznie wynosi 838,0 tys. m³.

Charakterystyka istniejącego systemu kanalizacji sanitarnej

Na terenie miasta Lubaczowa istniejąca sieć kanalizacyjna ma dwa rodzaje:

- **ogólnospławna** – obejmująca Rynek i ul. Słowackiego;
- **rozdzielcza** – obejmująca sieć sanitarną i deszczową, funkcjonująca na osiedlach mieszkaniowych: wysokich (wielorodzinnych) tj. Słowackiego, Unii Lubelskiej, Mickiewicza, Jagiellonów oraz osiedlach mieszkaniowych jednorodzinnych i na osiedlach jednorodzinnych obecnie realizowanych.

Kanalizacja pracuje w systemie grawitacyjnym i grawitacyjno – tłocznym (działa siedem przepompowni sieciowych).

PARAMETRY SIECI KANALIZACYJNEJ W MIEŚCIE LUBACZÓW W 2007 ROKU	
Długość sieci	28,4 km
Liczba połączeń prowadzących do budynków mieszkalnych i zbiorowego zamieszkania	923 szt.
Liczba ludności korzystającej ze zbiorowego odprowadzania ścieków	9 218 os.
Korzystający z instalacji w % do ogółu ludności miasta	74,2 %

Źródło: opracowanie własne na podstawie danych US, stan na 31.XII.2007

Wg statystyk prowadzonych przez Gminę Miejską Lubaczów, na koniec 2008 roku w mieście funkcjonowało 28,4 km sieci kanalizacyjnej i było 930 przyłączy, prowadzących do budynków. Nowa kanalizacja wykonana jest z rur PVC w układzie rozdzielczym, natomiast starsze układy kanalizacji z rur betonowych i kamionkowych w układzie ogólnospławnym. Rury betonowe i kamionkowe są w bardzo złym stanie technicznym.

Charakterystyka technologiczna oczyszczalni ścieków

Od grudnia 1997r. działa ogólnie miejska mechaniczno-biologiczna oczyszczalnia ścieków zlokalizowana przy ul. Słonecznej 20 w Lubaczowie. Przejmuje ona ścieki z miasta Lubaczów i Gminy Wiejskiej Lubaczów. Przepustowość oczyszczalni dla I etapu zrealizowanego wynosi 2660 m³ na dobę, istnieje rezerwa terenu na II etap rozbudowy oczyszczalni do docelowej ilości 3990 m³ na dobę.

Obecnie nie stwierdza się przekroczeń parametrów oczyszczonych ścieków. Oczyszczalnią ścieków zarządza Zakład Budżetowy Oczyszczalni Ścieków w Lubaczowie podlegający Urzędowi Miasta. Oczyszczalnia posiada zdolność przerobu 110 m³ ścieków na godzinę, co daje 970.900 m³ na rok. W roku 1998 zakład oczyścił 480.654 m³, a w roku 1999 - 511.268 m³. Zdolność oczyszczalni będzie wykorzystywana w miarę rozwoju sieci kanalizacyjnej w Lubaczowie i okolicznych miejscowościach.

W lubaczowskiej oczyszczalni stosowany jest mechaniczno-biologiczny proces oczyszczania ścieków. Część mechaniczna oczyszczalni składa się z krat, dmuchaw i piaskownika. Biologiczne oczyszczanie oparte jest na reaktorze osadu czynnego i osadniku wtórnym. Odpady wytwarzane w procesie oczyszczania ścieków (piasek, skratki, osad) są składowane i wykorzystywane gospodarczo w procesach nawożenia i rekultywacji gruntu. W roku 2002 wytworzono 1100 ton odpadów. Do końca 2008 roku odpady były składowane na miejskim składowisku – Mazury. Jednak na mocy decyzji Marszałka woj. podkarpackiego z dnia 29.12.2008 r. zostało ono zamknięte.

Oczyszczalnia przystosowana jest do obsługi 13 500 mieszkańców Miasta Lubaczów, niektórych miejscowości Gminy wiejskiej Lubaczów oraz istniejących zakładów przemysłowych. Obecne obciążenie oczyszczalni wynosi 1694 m³/d, co daje wykorzystanie przepustowości w 64 %.

1.1.6 IDENTYFIKACJA PROBLEMÓW

W ramach omawianego obszaru „Zagospodarowanie przestrzenne” zidentyfikowano następujące problemy:

1. Niedobory w systemie wodno-ściekowym;
2. Zły stan techniczny urządzeń ochrony środowiska, wpływający negatywnie na stan i jakość środowiska naturalnego;

3. Niezadowalający stan infrastruktury technicznej (np. w zakresie drogowych sieci komunikacyjnych);
4. Niewystarczające środki na infrastrukturę;
5. Niski stopień wykorzystania zewnętrznych źródeł finansowania, które mogły zostać przeznaczone na zagospodarowanie przestrzenne;
6. Niszcząca tkanka urbanistyczna;
7. Niszczący i niezagospodarowany park i płyta rynku, znajdujące się w centrum Lubaczowa i będące jego wizytówką dla turystów odwiedzających te okolice;
8. Niedostateczna ochrona historycznego układu urbanistycznego miasta;
9. Słabe wykorzystanie dostępnych, niezagospodarowanych dotąd terenów, które można przeznaczyć np. pod inwestycje, rekreację itp.
10. Niedostateczna promocja istniejących walorów kulturowych i zabytków, będących znakiem minionych czasów i koegzystencji różnych grup narodowościowych na przedmiotowym terenie;
11. Zły stan części zabytków, wymagających gruntownych prac modernizacyjnych i renowacyjnych;

1.2 GOSPODARKA

1.2.1 GŁÓWNI PRACODAWCY

Obszar objęty Lokalnym Programem Rewitalizacji miasta Lubaczów, stanowi swoiste centrum nie tylko życia społecznego, edukacyjnego, kulturalnego i administracyjnego, ale w znacznym stopniu także gospodarczego Gminy Miejskiej Lubaczów oraz całego powiatu lubaczowskiego. Tutaj koncentrują się największe i najbardziej znaczące dla lokalnego rynku pracy instytucje, przedsiębiorstwa i podmioty gospodarcze. W poniżej tabeli znajduje się wykaz kluczowych zakładów, zlokalizowanych w granicach administracyjnych miasta Lubaczów.

Tabela 6 Najważniejsze zakłady pracy znajdujące się w mieście Lubaczów

L.P.	NAZWA PODMIOTU	ZAKRES DZIAŁALNOŚCI
1.	Fabryka Maszyn Lubaczów Sp. z o.o.	Produkcja części i akcesoriów do maszyn i silników
2.	Zakład Wyróbów Galanterijnych Sp. z o.o.	Produkcja zamków błyskawicznych, usługi galwaniczne
3.	Lubaczowskie Przedsiębiorstwo Budowlane Sp. z o.o.	Usługi budowlane, produkcja prefabrykatów
4.	Lubaczowskie Przedsiębiorstwo Robót Drogowych Sp. z o.o.	Budowa i utrzymanie dróg
5.	Przedsiębiorstwo Usług Komunalnych, Produkcyjnych i Handlu Sp. z o.o.	Zaopatrzenie w wodę, usuwanie nieczystości, usługi komunalne, produkcja, wyrobów betonowych

6.	KSM System Sp. z o.o.	Produkcja stolarki okiennej i drzwiowej
7.	Miejska Spółdzielnia "Sch"	Piekarnia, sieć sklepów
8.	Wyrób i Sprzedaż Ciast Cukierniczych Stefania Sierkowska	Wyrób ciast cukierniczych
9.	Piekarnia Lesław Klimczak	Wyrób pieczywa
10.	Nadleśnictwo Lubaczów	Gospodarka leśna, produkcja drewna
11.	"Inwastol" Zakład Pracy Chronionej Adam Grzebyk	Produkcja stolarska, wyrób trumien
12.	Stacja obsługi Samochodów "Autotest" Sp. z o.o.	Badania techniczne, naprawy, handel paliwami
13.	"BUD- MONT" - Tadeusz Bednarczyk	Budownictwo ogólne
14.	Zakład Instalacji Sanitarnych - Edward Sikora	Roboty instalacyjne sanitarne, sieciowe
15.	Zakład Instalacyjny Wod - Kan.CO i Gaz - Jan Szyk	Roboty instalacyjne sanitarne
16.	'TERMIT' Rafał Olszewski	Instalacja wod-kan, gazowe, przesyłowe obiekty liniowe, projektowanie budowlane
17.	Zakład Instalacji Elektrycznych - Franciszek Magoń	Wykonawstwo instalacji elektrycznych
18.	Zakład Produkcyjno - Handlowy, Budowlany i Projektowy "DANBUD"	Budownictwo i działalność projektowa.

Źródło: opracowanie własne na podstawie danych UM Lubaczów

1.2.2 CHARAKTERYSTYKA POTENCJAŁU GOSPODARCZEGO

W lokalnej gospodarce dominują podmioty z sektora prywatnego. Na koniec roku 2008 w rejestrze REGON zarejestrowanych było 961 podmiotów gospodarczych, z czego 93,44 % w ramach sektora prywatnego. Sytuacja ta odzwierciedla ogólnokrajowy trend, dominacji sektora prywatnego nad publicznym.

Pod względem formy prawnej prowadzonej działalności dominują osoby fizyczne prowadzące działalność gospodarczą. W 2008 r. w takiej postaci zarejestrowanych było 723 podmioty, co stanowiło 75,23 % ogółu. Dla porównania w powiecie lubaczowskim odsetek ten wyniósł 76,06 %, a w województwie podkarpackim 77,56 %.

Tabela 7 Podmioty gospodarki narodowej zarejestrowane w rejestrze REGON

JEDNOSTKA PODZIAŁU TERYTORIALNEGO	LATA	OGÓŁEM	SEKTOR		FORMA PRAWNA PROWADZONEJ DZIAŁALNOŚCI			
			Publiczny	Prywatny	Spółki handlowe	Spółdzielnie	Fundacje, stowarzyszenia i organizacje	Os. fizyczne prowadzące działalność gospodarczą
MIASTO LUBACZÓW	2007	961	63	898	44	11	48	723
POWIAT LUBACZOWSKI	2007	2 772	173	2599	80	29	167	2150
WOJEWÓDZTWO PODKARPACKIE	2007	144 263	6040	138223	7229	742	5360	111716

Źródło: opracowanie własne na podstawie danych US, stan na 31.XII.2008 r.

Największą dynamikę rozwoju wśród istniejących i powstających przedsiębiorstw wykazują podmioty zajmujące się handlem i usługami. Na kolejnych miejscach znajdują się firmy prowadzące działalność w zakresie obsługi nieruchomości, pośrednictwa finansowego i budownictwa. Taka struktura rodzajowa firm jest charakterystyczna dla całego powiatu lubaczowskiego. Specyficzne tak dla miasta, jak i powiatu lubaczowskiego jest słabo rozwinięty sektor przemysłu. Główną przyczyną takiego stanu rzeczy jest peryferyjne położenie w stosunku do stolicy województwa podkarpackiego – Rzeszowa, co zniechęca potencjalnych inwestorów do lokowania tu swoich przedsiębiorstw. Szansą może okazać się fakt bezpośredniego sąsiedztwa z Ukrainą, co stwarza możliwość ekspansji na rynki wschodnie.

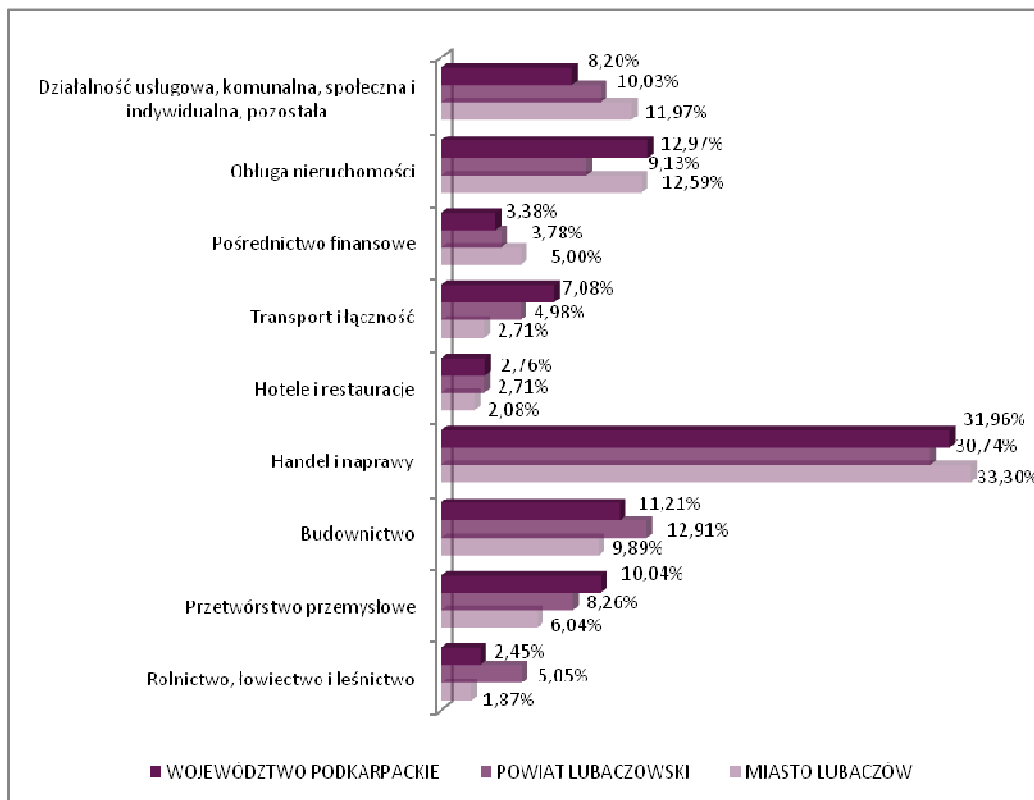
Tabela 8 Podmioty gospodarki narodowej zarejestrowane w rejestrze REGON wg wybranych sekcji

JEDNOSTKA PODZIAŁU TERYTORIALNEGO	W TYM:								
	OGÓŁEM	ROLNICTWO	PRZEMYSŁ	BUDOWNICTWO	HANDEL I NAPRAWY	HOTE LE I RESTAURACJE	TRANSPORT, GOSPODARKA MAGAZYNOWA I ŁĄCZNOŚĆ	POŚREDNICTWO FINANSOWE	OBSŁUGA NIERUCHOMOŚCI
MIASTO LUBACZÓW	952	18	58	95	320	20	26	48	121
POWIAT LUBACZOWSKI	2686	140	229	358	852	75	138	105	253
WOJEWÓDZTWO PODKARPACKIE	142056	3533	14482	16167	46108	3981	10214	4875	18718

Źródło: opracowanie własne na podstawie danych US, stan na 31.XII.2008 r.

W celu lepszego zobrazowania i porównania podmiotów gospodarczych znajdujących się w Lubaczowie pod względem wybranych sekcji, posłużono się zamieszczonym poniżej wykresem i danymi w ujęciu procentowym, a wyniki przedstawiono na tle powiatu lubaczowskiego i województwa podkarpackiego. Pokazuje to, które z sekcji są w Lubaczowie bardziej rozwinięte, niż w województwie, czy powiecie, a które ewentualny rozwój mają jeszcze przed sobą.

**Wykres 1 Podmioty gospodarcze w mieście Lubaczów wg wybranych sekcji
na tle powiatu lubaczowskiego i województwa podkarpackiego**

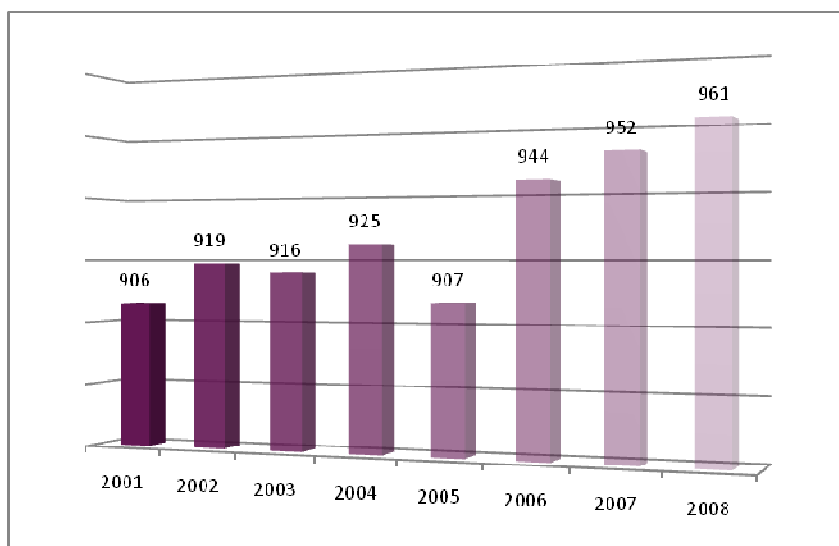


Źródło: opracowanie własne na podstawie danych US, stan na 31.XII.2007

Jak widać na powyższym wykresie, rozpiętość lubaczowskiej przedsiębiorczości w sektorach jest znacząca.

W ciągu ostatnich kilku lat obserwuje się, że liczba podmiotów gospodarczych, zlokalizowanych na terenie miasta Lubaczowa stopniowo wzrasta. Nie jest to dynamiczny wzrost, nie mniej jednak porównując dane z roku 2001 i roku 2008, można mówić o wzroście sięgającym niemal 10 %. Poniższy wykres prezentuje omawianą kwestię.

Wykres 2 Podmioty gospodarcze w mieście Lubaczów na przestrzeni ostatnich 8 lat



Źródło: opracowanie własne na podstawie danych US, stan na 31.XII.2008

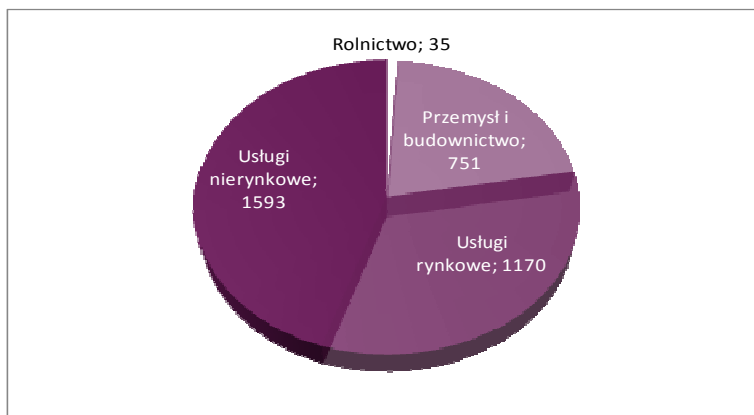
Miasto Lubaczów może poszczycić się walorami, właściwymi kresom, na bazie których warto rozwijać turystykę i agroturystykę. Bogactwo kulturowe omawianego obszaru jest niekwestionowane i stanowi jeden z istotnych elementów, które składają się na potencjał turystyczny województwa podkarpackiego. Na wspomniane walory składają się wszelkiego rodzaju obiekty zabytkowe, ciekawe miejsca, muzeum, imprezy kulturalne, tradycje, obyczajowość, folklor, jak również historia. Są to czytelne znaki minionych czasów, które posiadają wielką wartość, dlatego warto budować wokół nich ofertę turystyczną miasta.

Obecnie w mieście Lubaczów znajdują się zaledwie 3 obiekty noclegowe, w tym 1 hotel, z łączną liczbą 73 miejsc noclegowych.

1.2.3 STRUKTURA ZATRUDNIENIA

Z uwagi na fakt, iż w mieście Lubaczów sektor prywatny dominuje nad publicznym, miejscowa ludność znajduje zatrudnienie głównie w prywatnych przedsiębiorstwach. Najważniejszą rolę w utrzymaniu mieszkańców miasta zajmuje zatrudnienie w sektorze usług. Znacznie mniejsza rola przypada w udziale sektorowi przemysłu i budownictwa, nie wspominając o rolnictwie, które w strukturze zatrudnienia Lubaczowa pełni rolę marginalną. Podkreślenia wymaga jednak fakt, iż w Lubaczowie osób zajmujących się rolnictwem jest znacznie więcej niż wykazują to statystyki. Wynika to z tego, że statyki ujmują wyłącznie osoby zatrudnione w podmiotach gospodarki narodowej, zgrupowanych w sektorze rolnictwo. Dla części mieszkańców rolnictwo jest natomiast dodatkowym rodzajem działalności.

Wykres 3 Pracujący w g sektorów ekonomicznych

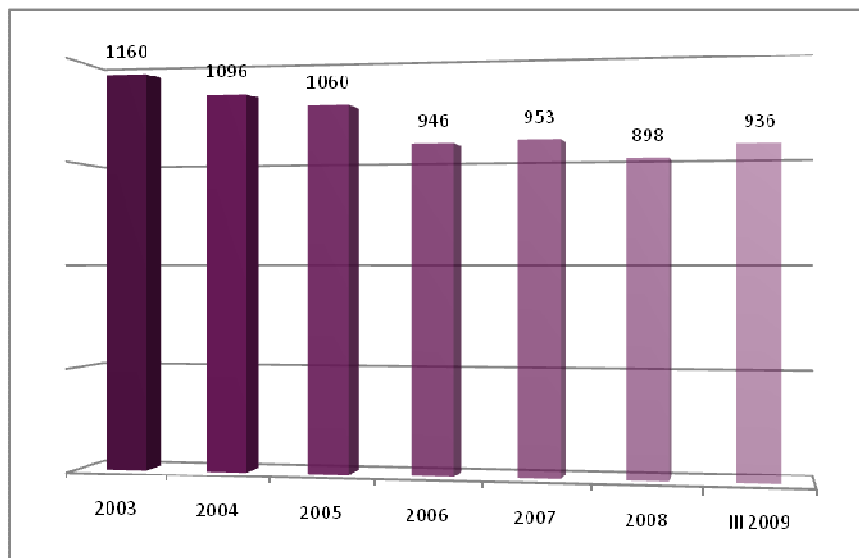


Źródło: opracowanie własne na podstawie danych US, stan na 31.XII.2007

Miejscowa ludność pracuje najczęściej w rodzinnym mieście Lubaczów, bądź też dojeżdża do oddalonego niemal o 40 km Jarosławia, blisko 50 km Przeworska i nieco ponad 50 km Przemyśla. Do końca roku 2008 stopa bezrobocia w powiecie lubaczowskim obniżała się w stosunku do poprzednich lat (18%), ale w porównaniu z sytuacją panującą w tym czasie w województwie (13,1%), czy kraju (9,5%) stan ten był wysoce niezadowolający. Świadczy to o pewnym zastoju ekonomicznym tego rejonu. Przyczyny to bariery kapitałowe i brak odpowiedniej infrastruktury. Wymagany jest więc jakiś bodziec z zewnątrz, podejmowanie inwestycji w celu pobudzenia ekonomicznego. Wśród 936 osób bezrobotnych z miasta Lubaczów (stan na koniec III 2009 r.) 444 stanowią kobiety. Zaledwie 24,4% wszystkich bezrobotnych z terenu miasta posiada prawo do zasiłku. Taki stan rzeczy wpływa negatywnie na standard życiowy rodzin osób bezrobotnych.

Poniższy wykres prezentuje jak kształtowała się liczba osób bezrobotnych w mieście Lubaczów, na przestrzeni kilku ostatnich lat.

Wykres 4 Liczba osób bezrobotnych w mieście Lubaczów na przestrzeni ostatnich lat



Źródło: opracowanie własne na podstawie danych US

Od początku b.r. w związku z ogólnosiwiatowym kryzysem ekonomicznym, poziom bezrobocia ponownie zaczął wzrastać. Stopa bezrobocia rejestrowanego w końcu lutego br. w woj. podkarpackim wynosiła 14,5 % i była o 3,6 % wyższa od krajowej. Najwyższą stopę bezrobocia w województwie odnotowano w powiatach: brzozowskim (25,0 %), leskim (23,5 %), bieszczadzkim (22,4 %), strzyżowskim (21,3 %), niżańskim (21 %) oraz lubaczowskim (19,4%).

Z uwagi na brak danych dla samego miasta, wymieniając zawody, w których bezrobocie jest najwyższe, posłużono się danymi z całego powiatu lubaczowskiego. Wśród osób pozostających bez pracy, przeważają osoby w następujących zawodach:

- Krawiec, sprzedawca, ślusarz, technik rolnik, asystent ekonomiczny, technik mechanik, tokarz, mechanik samochodów osobowych, murarz, kucharz.

Tym, co napawa optymizmem jest fakt, iż wśród wszystkich osób bezrobotnych z terenu powiatu lubaczowskiego, wykształconych w w.w. zawodach, jedynie 4 osoby to ubiegłoroczni absolwenci (stan na I półrocze roku 2008). Świadczy to o większej świadomości młodych ludzi, stojących przed życiowym wyborem swojej ścieżki kształcenia.

1.2.4 IDENTYFIKACJA PROBLEMÓW

W ramach omawianego obszaru „Gospodarka” zidentyfikowano następujące problemy:

1. Niska aktywność gospodarcza i niewystarczająca przedsiębiorczość mieszkańców;
2. Płytka rynek pracy;
3. Niewielkie zainteresowanie inwestowaniem na omawianym obszarze (peryferyjne położenie);
4. Niezagospodarowanie dostępnych terenów inwestycyjnych, zlokalizowanych na terenie miasta;
5. Niedostateczne wykorzystanie sąsiedztwa z ukraińskim rynkiem zbytu;
6. Wysoki poziom bezrobocia w stosunku do województwa podkarpackiego i kraju;
7. Brak pracy i perspektyw wiąże się z opuszczaniem przez młodych ludzi rodzinnych stron i wyjeżdżaniem do większych miast;
8. Brak skutecznej aktywizacji zawodowej mieszkańców;
9. Brak możliwości wykorzystania zasobów siły roboczej;
10. Niewykorzystany potencjał turystyczny i agroturystyczny (miejsce, w którym przez wieki koegzystowały różne narodowości i kultury);
11. Mało rozbudowana baza noclegowa;
12. Niski poziom wykorzystania środków europejskich.

1.3 STREFA SPOŁECZNA

1.3.1 STRUKTURA DEMOGRAFICZNA I SPOŁECZNA

Wg danych na koniec roku 2008 miasto Lubaczów zamieszkuje 12 406 osób, co stanowi 21,83 % ogółu ludności powiatu lubaczowskiego. Na liczebność danej społeczności decydujące wpływ ma zarówno ruch naturalny jak i migracje. Gęstość zaludnienia w mieście kształtuje się na poziomie 482 os/km². Porównując gęstość zaludnienia wśród wybranych (w zależności od powierzchni i liczby mieszkańców) miast województwa podkarpackiego, okazuje się, że w mieście Lubaczów, nie jest ona wcale wysoka. Niekiedy miasta o znacznie mniejszej powierzchni i liczbie ludności mają zdecydowanie wyższą gęstość zaludnienia. Szczegóły zawiera poniższa tabela.

Tabela 9 Gęstość zaludnienia w wybranych miastach województwa podkarpackiego

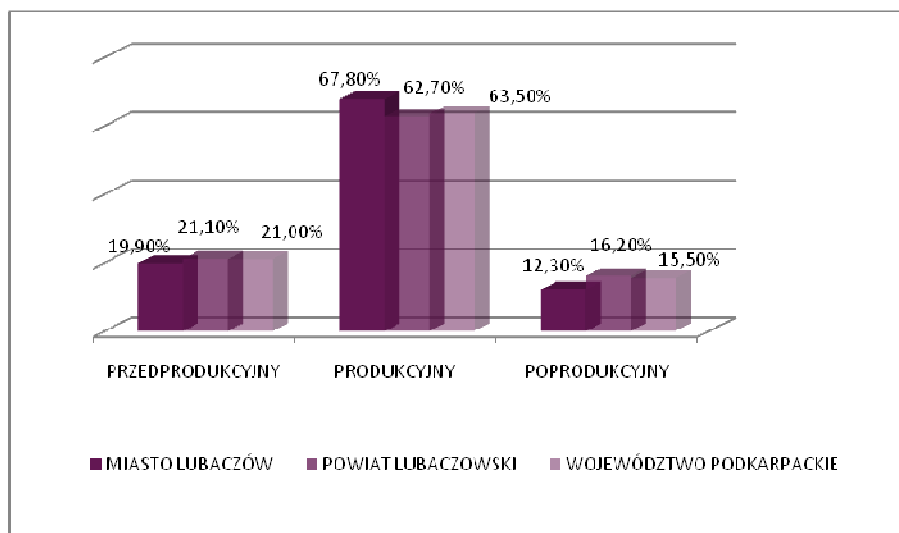
L.P.	MIASTO	POWIAT	POWIERZCHNIA MIASTA	LUDNOŚĆ ZAMIESZKUJĄCA MIASTO	GĘSTOŚĆ ZALUDNIENIA W MIEŚCIE
1.	Dębica	dębicki	34	46 694	1374
2.	Jarosław	jarosławski	35	40 118	1159
3.	Przeworsk	przeworski	22	15 751	712
4.	Leżajsk	leżajski	21	14 166	688
5.	Strzyżów	strzyżowski	14	8739	629
6.	Oleszyce	lubaczowski	5	3 085	607
7.	Jedlicze	krośnieński	11	5 629	531
8.	Lubaczów	lubaczowski	26	12 406	483
9.	Kańczuga	przeworski	8	3 186	419

Źródło: opracowanie własne na podstawie danych US, stan na 31.XII.2008 r.

W Lubaczowie dosyć wyraźna jest dysproporcja pomiędzy liczbą kobiet i mężczyzn. Spośród 12 406 mieszkańców Lubaczowa 48,12 % stanowią mężczyźni (5 970), zaś 51,88 % (6 436 kobiety). Z taką proporcją wiąże się współczynnik feminizacji, który na obszarze objętym Lokalnym Programem Rewitalizacji jest stosunkowo wysoki, wynosi bowiem 108, podczas gdy w powiecie lubaczowskim na 100 mężczyzn przypada dokładnie 100 kobiet, a w województwie podkarpackim liczba ta wzrasta do niemal 105 kobiet.

Struktura ekonomiczna ludności jest jednym z najważniejszych czynników rozwojowych danego terenu. W mieście Lubaczów przedstawia się ona następująco: aż 67,8 % mieszkańców stanowi ludność w wieku produkcyjnym – 8 411, 12,3 % to ludność w wieku poprodukcyjnym, natomiast ludzie w wieku przedprodukcyjnym stanowią 19,9 % ogółu. Procent ludności w wieku produkcyjnym z obszaru objętego Lokalnym Programem Rewitalizacji różni się dość znacznie od tendencji utrzymujących się tak w powiecie, jak i w województwie.

Wykres 5 Struktura ekonomiczna miasta Lubaczów na tle powiatu lubaczowskiego i województwa podkarpackiego



Źródło: opracowanie własne na podstawie danych US, stan na 31.XII.2008 r.

Bardzo niepokojącym zjawiskiem jest tendencja, z którą mamy do czynienia w strukturze ekonomicznej Polski, na przestrzeni ostatnich lat. Na potrzeby tego opracowania wzięto pod uwagę wyłącznie dane dotyczące miasta Lubaczów. Chodzi głównie o poważny spadek liczby osób w wieku przedprodukcyjnym (związany ze spadkiem przyrostu naturalnego) – o 4,3 % porównując z rokiem 2004, przy jednoczesnym wzroście odsetka osób w wieku poprodukcyjnym („starzenie się społeczeństw”) – o 1,4 %. Co więcej, obecnie w Lubaczowie mamy do czynienia z wysokim wskaźnikiem liczby osób w wieku produkcyjnym (zmierzających do wieku poprodukcyjnego), co w przyszłości, w zestawieniu ze zmniejszającą się liczebnością grupy osób w wieku przedprodukcyjnym, może stanowić ogromne wyzwanie dla rozwoju miasta. Prawdopodobnie będzie się to wiązało również z koniecznością otworzenia domów spokojnej starości, czy też domów dziennego pobytu.

Licząc się z faktem, iż zmniejszenie udziału ludności w wieku przedprodukcyjnym, występujące łącznie z obciążeniem demograficznym ogółem, może przynieść negatywne skutki w postaci spadku siły roboczej, warto zaznaczyć, że w mieście Lubaczów odnotowano stosunkowo niski poziom wskaźnika obciążenia demograficznego ogółem, tj. liczby osób w wieku nieprodukcyjnym na 100 osób w wieku produkcyjnym. Co więcej, w zestawieniu z rokiem 2004 uległ on obniżeniu z 53,9 do poziomu 47,5 %. W okresie ostatnich lat, omawiany wskaźnik ma tendencję spadkową, co oznacza, że stale przybywa osób w wieku produkcyjnym.

Podsumowując należy podkreślić, że w stosunku do reszty regionu, w mieście Lubaczów panuje jednak stosunkowo korzystna sytuacja demograficzna. Rosnąca od lat liczba małżeństw jest szansą na utrzymanie dodatniego przyrostu naturalnego. Mimo, iż w ramach przyrostu naturalnego występują pewne wahania, od lat jest on dodatni. Tego samego nie można powiedzieć o wielu gminach miejskich, jak i wiejskich województwa podkarpackiego. Przyrost naturalny w mieście Lubaczów, wg danych na koniec roku 2008, wyniósł 1,9, tyle samo ile w województwie podkarpackim. Średnia dla powiatu lubaczowskiego była znacznie niższa, osiągnęła zaledwie poziom 0,7. Dzięki takim proporcjom, społeczność miasta nie ulega szybkiemu procesowi starzenia. Najwyższy przyrost naturalny w całym województwie wg danych z roku 2007 odnotowano w mieście Radomyśl Wielki, w którym sięgnął on poziomu 7,4, zaś najmniejszy w mieście Iwonicz Zdrój, gdzie wyniósł on -12,2.

1.3.2 WARUNKI SOCJALNO-BYTOWE

EDUKACJA

W obrębie Gminy miejskiej Lubaczów znajduje się sieć stosunkowo dobrze rozwiniętych placówek oświatowo-wychowawczych. Baza szkolnictwa jest dogodnie zlokalizowana w sieci osadniczej powiatu lubaczowskiego, zwłaszcza w zakresie szkolnictwa średniego.

W mieście funkcjonują 3 przedszkola miejskie, do których wg stanu na 31.XII.2007 r. uczęszczało ogółem 269 dzieci. Opieka sprawowana jest w 11 oddziałach, czego 4 stanowią oddziały zerowe. W dziedzinie szkolnictwa podstawowego i gimnazjalnego, Lubaczów pełni funkcję ośrodka o charakterze lokalnym. Znajdują się tu dwie szkoły podstawowe i dwa Gimnazja, w których łącznie naukę pobierało 1 468 dzieci. W szkołach podstawowych prowadzone są dodatkowo zajęcia z gimnastyki korekcyjnej i zajęcia dydaktyczno-wyrównawcze. Szkoły są dobrze wyposażone w podstawowe pomoce naukowe, zaś poziom kształcenia najlepiej obrazują liczne osiągnięcia uczniów, startujących z sukcesem w wielu olimpiadach tematycznych. Dzieci niedostosowane społecznie, upośledzone w stopniu lekkim, a także uczniowie w normie intelektualnej mają szansę pobierania nauki w Zespole Placówek Opiekuńczo Wychowawczych i Resocjalizacyjnych, w skład którego wchodzi: Ośrodek Szkolno-Wychowawczy oraz Młodzieżowym Ośrodek Wychowawczy. Na poziomie średnim funkcjonują w Lubaczowie: Liceum Ogólnokształcące oraz Zespół Szkół Zawodowych. Uczęszcza do nich nie tylko miejscowa młodzież, ale także młodzież z terenu powiatu lubaczowskiego.

Warto wspomnieć również o dodatkowych formach kształcenia, dostępnych w Lubaczowie. Dla dzieci jest to Szkoła Muzyczna 1 stopnia, zaś dla dorosłych – Ośrodek Kształcenia Zawodowego.

Na terenie miasta zlokalizowane są 3 biblioteki:

- Miejska biblioteka Publiczna;
- Biblioteka Pedagogiczna;
- Powiatowa Biblioteka Publiczna.

OCHRONA ZDROWIA I OPIEKA SPOŁECZNA

Lubaczów, jako stolica powiatu lubaczowskiego, stanowi również swoiste centrum medyczne dla wszystkich mieszkańców. Poniżej zamiesza się wykaz wszystkich ośrodków, funkcjonujących w mieście:

- Szpital Rejonowy, który posiada następujące oddziały:
 - Oddział Anestezjologii i Intensywnej Terapii
 - Oddział Chirurgii Ogólnej
 - Oddział Chorób Wewnętrznych
 - Oddział Ginekologiczno - Położniczy
 - Oddział Neonatologiczny
 - Oddział Pediatryczny
 - Oddział dla Przewlekłe Chorych
 - Oddział Rehabilitacyjny;
- Specjalistyczna Przychodnia Rejonowa;
- Poradnia Chirurgiczna;
- Poradnia Gruźlicy i Chorób Płuc;
- Poradnia Psychologiczno-Pedagogiczna;
- Pracownie stomatologiczne;
- Niepubliczne zakłady Opieki Zdrowotnej.

W niezbędne lekarstwa mieszkańcy Lubaczowa mogą zaopatrywać się w 6 aptekach, znajdujących się na tym obszarze.

Zadania z zakresu pomocy społecznej realizowane są przez Miejski Ośrodek Pomocy Społecznej w Lubaczowie, który prowadzi szeroko zakrojoną działalność, mającą na celu przezwyciężenie trudnej sytuacji życiowej ludności z terenu miasta. W tym zakresie współpracuje on z organizacjami społecznymi kościołem katolickim, innymi kościołami i związkami wyznaniowymi, stowarzyszeniami, fundacjami, a także podmiotami gospodarczymi i osobami fizycznymi prowadzącymi działalność gospodarczą.

Realizując potrzeby Gminy Miejskiej Lubaczów, Ośrodek:

- prowadzi kuchnię i świetlicę z dożywianiem dla dzieci i młodzieży z rodzin patologicznych, wielodzietnych, niepełnych i o niskich dochodach;
- udziela pomocy w postaci jednego gorącego posiłku /obiadu/ w dni robocze /oprócz sobót/ osobom, które własnym staraniem nie mogą go sobie zapewnić.

KULTURA I TURYSTYKA

Prężną działalność na terenie miasta prowadzi szereg ośrodków:

- Miejska Biblioteka Publiczna - średnio w roku z biblioteki korzysta ponad 3339 czytelników, którym placówka wypożycza około 15 150 woluminów. Oprócz działalności podstawowej biblioteka organizuje inne formy pracy kulturalno-oświatowej, m.in.: organizację sesji popularno - naukowych, konkursów, odczytów;
- Miejski Dom Kultury, który prowadzi różne formy pracy kulturalnej min.:
 - zespoły artystyczne i grupy muzyczne
 - sekcje (plastyczne, szachowe, brydża sportowego, koło recytatorskie i poezji śpiewanej)
 - kluby i zajęcia rekreacyjne (klub seniora, aerobik, kurs tańca towarzyskiego, kursy języka angielskiego).

Część grup i sekcji artystycznych należy do czołówki tego rodzaju zespołów w Polsce. Ponadto obsługują one najważniejsze imprezy o charakterze państwowym i okolicznościowym, odbywające się w Lubaczowie i okolicznych miejscowościach.

Najważniejsze imprezy organizowane przez MDK:

- Spotkania miast partnerskich z Erd na Węgrzech, Toestedt w Niemczech i Sobrance na Słowacji,
- Międzynarodowe Obozy Sportowo-Językowe,
- Przegląd Dorobku Artystycznego Szkół,
- Konkurs Prozy i Poezji Dziecięcej,
- Tydzień Humanistyczny (współorganizator),
- Tydzień Kultury Chrześcijańskiej (współorganizator),
- Triennale Rysunku Współczesnego (współorganizator),
- Biesiada Teatralna w Horyńcu (współorganizator),
- Turniej Brydża Sportowego,
- Dni Lubaczowa,
- Konkurs zespołów muzycznych „Roztocze”,
- Dzień Opery i Operetki.
- Muzeum Kresów – posiada ponad 4 500 eksponatów z zakresu archeologii, historii miasta i regionu, militariów, etnografii i malarstwa oraz bogatą bibliotekę. Szczególnie cenna jest kolekcja ikon;
- Kino działające przy Miejskim Domu Kultury z 264 miejscami na widowni;
- Lokalna prasa, tj.: Kresowiak Galicyjski, Kurier Lubaczowski, Tygodnik TERAZ, Wydawnictwo Towarzystwa Miłośników Ziemi Lubaczowskiej i Urzędu Miasta;
- Miejski Ośrodek Sportu - zajęcia z dziećmi i młodzieżą prowadzone są przez nauczycieli wychowania fizycznego i instruktorów sportu, w stałym tygodniowym planie zajęć w kilku sekcjach sportowych, tj.: karate, piłki nożnej, lekkiej atletyki, piłki koszykowej, tenisa stołowego, piłki ręcznej, piłki siatkowej.

**GRUPY SPOŁECZNE WYMAGAJĄCE WSPARCIA W RAMACH PROGRAMU
REWITALIZACJI**

W wyniku odbytych spotkań z przedstawicielami Miejskiego Ośrodka Pomocy Społecznej, Powiatowego Urzędu Pracy w Lubaczowie oraz przeprowadzenia rozmów z mieszkańcami miasta, wyodrębniono z ogółu ludności Lubaczowa określone grupy społeczne, które wymagają wsparcia w ramach programu rewitalizacji. Należą do nich:

- **Osoby bezrobotne, a zwłaszcza długotrwale bezrobotne.** Powszechnie wiadomo, że skutki bezrobocia są nie tylko ekonomiczne, ale sięgają w głąb każdego człowieka, którego ten problem dotyka. W przypadku długotrwałego braku pracy, przy jednoczesnym jej poszukiwaniu pojawia się zniechęcenie, wątpliwości w swoje siły i umiejętności, które w efekcie prowadzą do braku motywacji. Dlatego też władze miasta powinny podejmować wszelkie działania, zmierzające do niwelowania poziomu bezrobocia (promowanie terenów inwestycyjnych, na których mogłyby zostać zlokalizowane przedsiębiorstwa i nowe zakłady pracy) i pobudzania osób bezrobotnych do aktywności (branie udziału w kursach i szkoleniach poszerzających zakres kompetencji oraz kształtujących nowe umiejętności, podejmowanie własnej działalności gospodarczej, itp.).
- **Osoby starsze i niepełnosprawne.** W ramach Lokalnego Programu Rewitalizacji Miasta Lubaczów przewiduje się wykonanie prac, mających na celu dostosowanie infrastruktury miejskiej do potrzeb osób starszych i niepełnosprawnych. Znaczne braki w tej kwestii, utrudniają, a niekiedy nawet uniemożliwiają niepełnosprawnym mieszkańcom dostęp do placówek, instytucji itp. obiektów. Tego typu przeszkody, potęgują w takich osobach beznadzieję i świadomość własnych ograniczeń.
- **Osoby słabo wykształcone/bez kwalifikacji zawodowych.** Znaczącym problemem, który dotyka pewną część społeczności lubaczowskiej jest kwestia wykształcenia. Wśród osób bezrobotnych, przeważają osoby słabo wykształcone, lub takie, których kwalifikacje zawodowe są na stosunkowo niskim poziomie. Istotne stają się wobec tego działania podejmowane przez władze miasta, zmierzające do promowania kształcenia ustawicznego, a także do dostosowywania kierunków kształcenia do wymogów rynku. Niepokoi bowiem fakt, iż stale powiększa się deficyt związany z brakiem kadry średniego i zawodowego szczebla. Już w chwili obecnej polskie firmy mają problem ze znalezieniem odpowiednich specjalistów, a prognozuje się, że sytuacja ta będzie się stopniowo pogarszać. Ważnym wsparciem będą kursy i szkolenia nie tylko dla bezrobotnych, ale również dla osób pracujących, których kwalifikacje wymagają uzupełnienia.
- **Dzieci i młodzież z rodzin patologicznych lub ubogich.** Istotnym działaniem, przeciwdziałającym patologiom i różnego rodzaju wykroczeniom, jest wprowadzenie w życie specjalnych programów, organizujących czas, ułatwiających młodzieży start i inspirujących ich do działania. W celu zmniejszenia liczby wykroczeń, Lokalny Program Rewitalizacji Miasta Lubaczów przewiduje

montaż systemu monitoringu w centrum miasta. Realizacja tego zadania zapewni większe poczucie bezpieczeństwa oraz ograniczy występowanie wykroczeń i zachowań niepożądanych.

1.3.3 STRUKTURA ORGANIZACJI POZARZĄDOWYCH

Na terenie miasta Lubaczów aktywnie działa kilkadziesiąt organizacji pozarządowych. Tworzą one pomost pomiędzy lokalną społecznością, a sektorem publicznym. Oto ich lista:

- Towarzystwo Muzyczne;
- Towarzystwo Wspierania Inicjatyw Lokalnych;
- Niezależne Forum Prywatnego Biznesu;
- Stowarzyszenie Producentów i Przetwórców Zbóż w Lubaczowie;
- Stowarzyszenie Klubu Abstynenta „Roztocze”;
- Polski Związek Hodowców Gołębi Pocztowych;
- Towarzystwo Przyjaciół Dzieci - Zarząd Miejski w Lubaczowie;
- Towarzystwo Polsko – Niemieckie;
- Towarzystwo Miłośników Ziemi Lubaczowskiej;
- Stowarzyszenie na Rzecz Trzeźwości „Via”;
- Stowarzyszenie Rozwoju Ziemi Lubaczowskiej;
- Podkarpacki Okręgowy Związek Warcabowy;
- Stowarzyszenie Społeczno – Kulturalne Sołtysów Ziemi Lubaczowskiej;
- Stowarzyszenie Gospodarstw Agroturystycznych „Roztocze”;
- Lubaczowskie Stowarzyszenie Gospodarcze z/s w Lubaczowie;
- Stowarzyszenie Osób Niepełnosprawnych „Nadzieja”;
- Lubaczowskie Centrum Inicjatyw Społecznych "Nasza Przyszłość”;
- Polskie Towarzystwo Turystyczno-Krajoznawcze o/ Lubaczów;
- Polskie Stowarzyszenie Diabetyków;
- Związek Emerytów, Rencistów i Inwalidów;
- Klub Strzelectwa Sportowego przy Starostwie Powiatowym w Lubaczowie;
- Stowarzyszenie Edukacja dla Rozwoju;
- Stowarzyszenie Miłośników Internetu NETGRUPA;
- Stowarzyszenie Twórców Ludowych Ziemi Lubaczowskiej;
- Stowarzyszenie Narodowo – Patriotyczne „Rota”;
- Związek Zawodowy Kół Gospodyń Wiejskich Ziemi Lubaczowskiej;

- Polski Związek Wędkarski Koło Miejskie Lubaczów;
- Polski Związek Wędkarski, koło Hutnik;
- Miejski Klub Sportowy "Pogoń- Sokół";
- Stowarzyszenie Regionalne Towarzystwo Rozwoju Kultury i Sportu w Lubaczowie;
- Towarzystwo Polsko-Węgierskie w Lubaczowie;
- Lubaczowska Akademia Sztuk Walki;
- Lokalna Grupa Działania Ziemi Lubaczowskiej;
- Klub Inteligencji Katolickiej w Lubaczowie;
- Regionalne Stowarzyszenie na Rzecz Osób Niepełnosprawnych "Serduszko";
- Komenda ZHP Hufca Lubaczów.

Wymienione wyżej organizacje pozarządowe pełnią szereg funkcji, ważnych z punktu widzenia rozwoju społeczności lubaczowskiej i całego miasta Lubaczów. Poprzez swoją działalność odgrywają znaczącą rolę w procesie budowania więzi społecznych, promocji swojej „małej ojczyzny” na arenie wojewódzkiej i międzynarodowej, aktywizowaniu miejscowej ludności, inicjowaniu wśród niej przedsiębiorczości i pobudzania otwartości na nowe wyzwania.

1.3.4 IDENTYFIKACJA PROBLEMÓW

W ramach omawianego obszaru „Strefa społeczna” zidentyfikowano następujące problemy:

1. Zmniejszająca się liczba osób w wieku przedprodukcyjnym;
2. Starzenie się społeczności Lubaczowa;
3. Stosunkowo wysoki poziom bezrobocia, na tle województwa podkarpackiego;
4. Migracje i odpływ ludności do większych ośrodków miejskich;
5. Brak odpowiednich programów, aktywizujących społeczność lokalną;
6. Niedostateczne warunki do pełnego rozwoju młodego pokolenia;
7. Niskie kwalifikacje i poziom wykształcenia, utrudniające znalezienie pracy;
8. Niedostateczne przystosowanie obiektów użyteczności publicznej do potrzeb osób starszych i niepełnosprawnych;
9. Brak systemu monitoringu w mieście, który stanowiłby środek ograniczający liczbę występowania wykroczeń i zachowań niepożądanych, których stroną bywają często młodzi ludzie;

1.4 ANALIZA SWOT

Analiza SWOT została przygotowana przez specjalny zespół do spraw rewitalizacji, powołany zarządzeniem Burmistrza Lubaczowa, we współpracy z zewnętrznymi konsultantami. W jego skład wchodzi pracownicy różnych komórek, wyodrębnionych w strukturze Urzędu Gminy Miejskiej Lubaczów. Przeprowadzenie analizy SWOT ma na celu wykazanie mocnych stron miasta Lubaczów, w oparciu o które będzie następował jego ewentualny rozwój oraz określenie szans, które przy odpowiednim wykorzystaniu będą go wspierać. Analiza SWOT obejmuje ponadto wyznaczenie słabych stron miasta oraz stojących przed nim zagrożeń, które mogą hamować postępujące procesy rozwojowe. Przeprowadzenie tego typu analizy, zwłaszcza w sposób strukturalny, poprzez wyznaczenie głównych obszarów analizy, daje podstawy do określenia aktualnej i perspektywicznej pozycji miasta oraz prezentuje w sposób kompleksowy pełen obraz omawianego obszaru.

1. ZAGOSPODAROWANIE PRZESTRZENNE

MOCNE STRONY	SŁABE STRONY
<ul style="list-style-type: none"> Historyczny układ urbanistyczny; Zwarta zabudowa; Liczne pozostałości obcowania na omawianym terenie różnych kultur; Bogactwo zabytków; Dostępność terenów inwestycyjnych; Dostępność terenów rekreacyjno-wypoczynkowych; Stosunkowo czyste środowisko naturalne; Niewielkie oddalenie od uzdrowisk (np. Horyniec Zdrój). 	<ul style="list-style-type: none"> Peryferyjne położenie, z dala od stolicy województwa podkarpackiego – Rzeszowa; Niedobory w systemie wodno-ściekowym; Niezadowalający stan infrastruktury technicznej (np. w zakresie drogowych sieci komunikacyjnych); Ubocze głównych tras komunikacyjnych; Niewystarczające środki na infrastrukturę; Niszcząca tkanka urbanistyczna; Niszczący i niezagospodarowany park i płyta rynku, znajdujące się w centrum Lubaczowa i będące jego wizytówką dla turystów odwiedzających te okolice; Niedostateczna ochrona historycznego układu urbanistycznego miasta; Słabe wykorzystanie dostępnych, niezagospodarowanych dotąd terenów inwestycyjnych i rekreacyjno-wypoczynkowych; Niedostateczna promocja istniejących walorów kulturowych i zabytków; Zły stan zabytków, wymagających gruntownych prac modernizacyjnych i renowacyjnych.
SZANSE	ZAGROŻENIA
<ul style="list-style-type: none"> Lepsza promocja dostępnych terenów inwestycyjnych może przyciągnąć inwestorów i nowe inwestycje; Stworzenie bazy rekreacyjnej na dostępnych terenach wypoczynkowych; Lepsza promocja lokalnych zasobów kulturowych, zachęci potencjalnych turystów do odwiedzania miasta Lubaczów i okolic; Renowacja zabytków zlokalizowanych w mieście przyczyni się do jego wewnętrznej, urbanistycznej spójności. 	<ul style="list-style-type: none"> Słabe zainteresowanie turystów peryferyjnie położonym miastem – „ściana wschodnia”; Niski stopień pozyskiwania zewnętrznych źródeł finansowania; Zagrożenia naturalne ze strony Ukrainy; Zabytki pozbawione możliwości remontu i renowacji będą ulegały dalszej destrukcji; Postępująca degradacja i dewastacja parku i płyty rynku; Zachwianie spójności urbanistycznej i estetycznej z okoliczną zabudową.

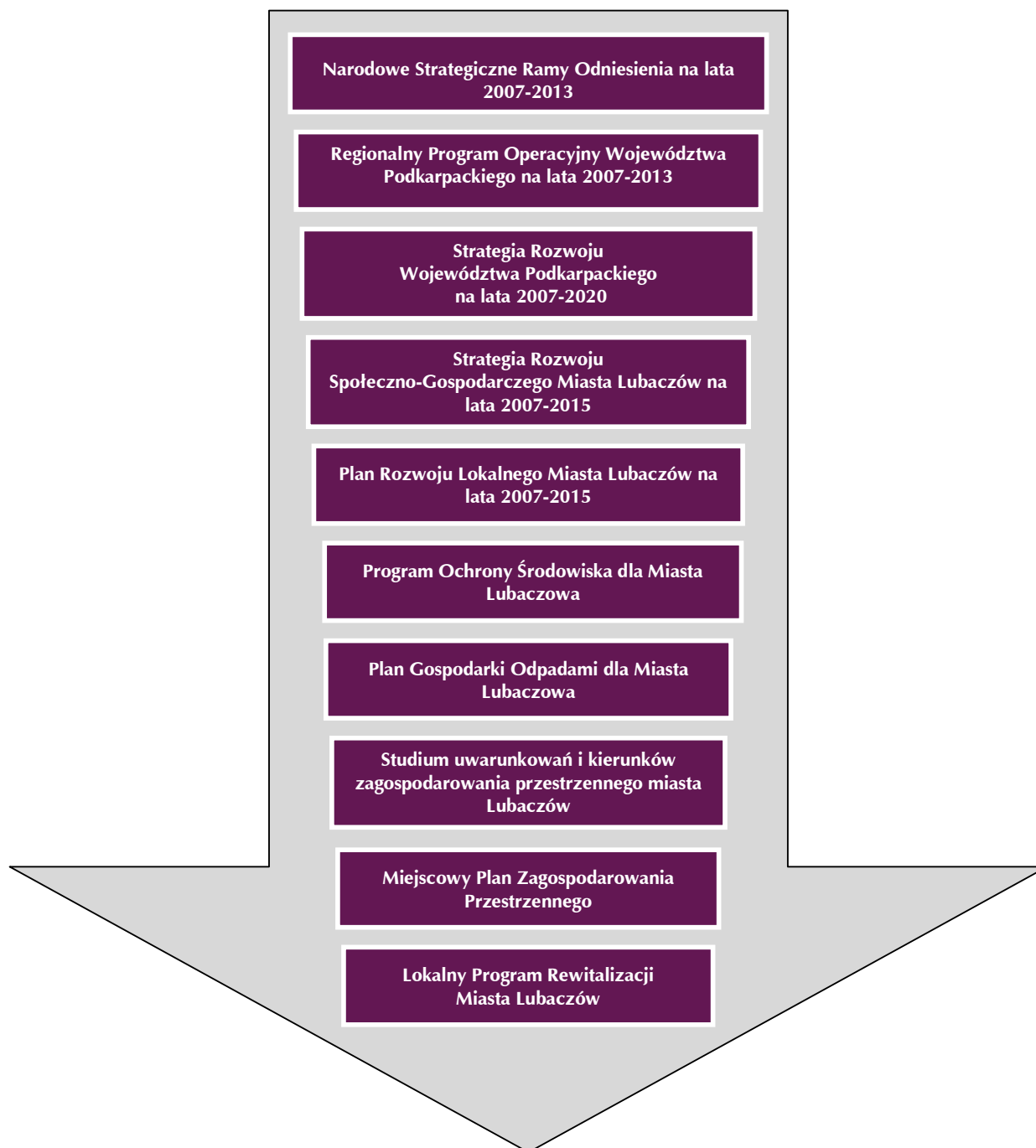
2. GOSPODARKA

MOCNE STRONY	SŁABE STRONY
<ul style="list-style-type: none"> • Dostępność terenów inwestycyjnych; • Korzystne ceny terenów inwestycyjnych; • Wolne obiekty produkcyjne, gotowe do przyjęcia inwestorów; • Sąsiedztwo dużego rynku zbytu – Ukrainy; • Duże zasoby siły roboczej; • Bogactwo zasobów kulturowych i przyrodniczych, w oparciu o które można rozwijać turystykę weekendową i agroturystykę. 	<ul style="list-style-type: none"> • Płytki rynek pracy; • Niewielkie zainteresowanie inwestowaniem na omawianym obszarze (peryferyjne położenie); • Niezagospodarowanie dostępnych terenów inwestycyjnych, zlokalizowanych na terenie miasta; • Niedostateczne wykorzystanie sąsiedztwa z ukraińskim rynkiem zbytu; • Wysoki poziom bezrobocia w stosunku do województwa podkarpackiego i kraju; • Brak pracy i perspektyw wiąże się z opuszczaniem przez młodych ludzi rodzinnych stron i wyjeżdżaniem do większych miast; • Brak skutecznej aktywizacji zawodowej mieszkańców; • Brak kapitału hamujący tempo rozwoju miasta; • Niewykorzystany potencjał turystyczny i agroturystyczny (miejsce, w którym przez wieki koegzystowały różne narodowości i kultury); • Mało rozbudowana baza noclegowa; • Niski poziom wykorzystania środków europejskich.
SZANSE	ZAGROŻENIA
<ul style="list-style-type: none"> • Duży zasób siły roboczej, gotowej do przekwalifikowania się; • Napływ inwestorów, będący wynikiem lepszej promocji terenów inwestycyjnych (stworzenie „zachęt” dla inwestorów); • Otwarcie rynku wschodniego i zlikwidowanie barier celnych; • Rozwój handlu i współpracy gospodarczej z Ukrainą; • Wzrost liczby podmiotów gospodarczych sektora prywatnego; • Lepsze wykorzystanie środków europejskich i dotacji wojewódzkich. 	<ul style="list-style-type: none"> • Niedostateczne wykorzystanie zasobów siły roboczej; • Wzrastający poziom bezrobocia; • Postępująca migracja młodych ludzi z miasta; • Brak zainteresowania wśród mieszkańców Lubaczowa przedsiębiorczością; • Likwidacja dotychczasowych miejsc pracy w nielicznych zakładach produkcyjnych; • Niechęć inwestorów do lokalizowania swoich przedsiębiorstw na terenach słabo rozwiniętych, o peryferyjnym położeniu.

3. STREFA SPOŁECZNA

MOCNE STRONY	SŁABE STRONY
<ul style="list-style-type: none"> • Stosunkowo wysoki wskaźnik przyrostu naturalnego, na tle województwa podkarpackiego, a zwłaszcza na tle powiatu lubaczowskiego; • Duża liczba organizacji pozarządowych, pobudzających lokalną społeczność do działania i angażujących w sprawy miasta; • Opieka zdrowotna i społeczna na dość dobrym poziomie; • Dobrze rozwinięta baza szkolnictwa podstawowego, gimnazjalnego i średniego; • Wysoki poziom działalności oświatowo-kulturalnych, przejawiający się m.in.: w licznych inicjatywach i imprezach przez nie organizowanych. 	<ul style="list-style-type: none"> • Rosnąca liczba ludności w wieku poprodukcyjnym; • Stosunkowo wysoki poziom bezrobocia, na tle województwa podkarpackiego; • Migracje i odpływ ludności do większych ośrodków miejskich; • Brak odpowiednich programów, aktywizujących społeczność lokalną; • Niedostateczne warunki do pełnego rozwoju młodego pokolenia; • Niedostateczne przystosowanie obiektów użyteczności publicznej do potrzeb osób starszych i niepełnosprawnych; • Brak systemu monitoringu w mieście, który stanowiłby środek ograniczający liczbę występowania wykroczeń i zachowań niepożądanych, których stroną bywają często młodzi ludzie; • Ubożenie społeczeństwa.
SZANSE	ZAGROŻENIA
<ul style="list-style-type: none"> • Napływ inwestorów może przyczynić się do zmniejszenia poziomu migracji z miasta Lubaczów; • Promowanie przedsiębiorczości wśród mieszkańców i idei samozatrudnienia; • Wzrost poziomu życia mieszkańców; • Promowanie kształcenia ustawicznego; • Znaczne zasoby ludności w wieku produkcyjnym; • Wysoka świadomość społeczna; • Dostępność terenów pod zabudowę jednorodzinna. 	<ul style="list-style-type: none"> • Wzrastająca liczba osób w wieku poprodukcyjnym może skutkować koniecznością stwarzania ośrodków dziennego pobytu, czy też domów spokojnej starości; • Wzrost patologii społecznych; • Zasoby ludności w wieku produkcyjnym w dalszej przyszłości zasilą grono osób w wieku poprodukcyjnym, co przy spadku przyrostu naturalnego może mieć niekorzystne skutki dla miasta; • Wzrost liczby bezrobotnych absolwentów, którego skutkiem będzie z kolei migracja do większych miast

2. STRATEGICZNE DOKUMENTY DOTYCZĄCE ROZWOJU PRZESTRZENNO-SPOŁECZNO-GOSPODARCZEGO TERENU, KTÓRY PODDANY ZOSTANIE REWITALIZACJI



Lokalny Program Rewitalizacji Miasta Lubaczów w swoich głównych założeniach nawiązuje do strategicznych dokumentów na poziomie lokalnym, regionalnym i krajowym. Cele i zamierzenia planowane do realizacji są komplementarne z następującymi dokumentami:

2.1 NARODOWE STRATEGICZNE RAMY ODNIESIENIA (NARODOWA STRATEGIA SPÓJNOŚCI)

Narodowa Strategia Spójności (Narodowe Strategiczne Ramy Odniesienia) na lata 2007-2013 to dokument strategiczny, przygotowywany przez kraje członkowskie, określający priorytety i obszary wykorzystania środków unijnych i krajowych w latach 2007-2013 oraz system wdrażania funduszy strukturalnych.

W dokumencie wyznaczone zostały cele polityki spójności w Polsce, wspierające wzrost gospodarczy i zatrudnienie. W ramach NSRO określone zostało sześć celów szczegółowych, z czego Lokalny Program Rewitalizacji Miasta Lubaczów jest spójny z celem 5. Wzrost konkurencyjności polskich regionów i przeciwdziałanie ich marginalizacji społecznej, gospodarczej i przestrzennej. Cel ten odnosi się jednocześnie do wybranych regionów kraju, jak również do struktur miejskich i wewnątrzmijskich. Osiągnięcie spójności terytorialnej zostanie zapewnione poprzez działania podejmowane w różnych obszarach. Promowane będą inwestycje w miasta, które z kolei są motorem rozwoju lokalnego i regionalnego. Miasto Lubaczów jest stolicą powiatu lubaczowskiego, a propagowanie jego wewnętrznej spójności doprowadzi do ograniczenia wysokiej koncentracji problemów gospodarczych, ekologicznych oraz społecznych.

NSS zawiera szereg wytycznych, mówiących o tym, że zadania rewitalizacyjne powinny być prowadzone poprzez połączenie działań technicznych z rozwojem gospodarczym i społecznym, w oparciu o kompleksowe plany rozwoju miast i/lub programów rewitalizacji.

Realizacja zadań wyznaczonych w Lokalnych Programach rewitalizacji będzie gwarancją:

- Poprawy warunków i jakości życia ludności;
- Ograniczenia zjawisk patologii;
- Przywrócenia ładu przestrzennego;
- Ożywienia gospodarczego – większe zainteresowanie lokowaniem inwestycji na nieatrakcyjnych dotąd terenach (m.in. z uwagi na peryferyjność położenia, małe zasoby siły roboczej, słabo rozwinięta infrastrukturę, itp.);
- Zachowania walorów historycznych (w tym urbanistycznych i architektonicznych), a co za tym idzie zwiększenie atrakcyjności turystycznej.

Rewitalizacji powinny zostać poddane miasta o istotnym znaczeniu dla rozwoju otaczających je układów lokalnych, znajdujących się w trudnej sytuacji społecznej i gospodarczej, a także miasta o wysokich

walorach turystycznych. Takim miastem jest właśnie Lubaczów, dla którego rewitalizacja jest procesem nie tylko wskazanym, ale wręcz koniecznym.

2.2 REGIONALNY PROGRAM OPERACYJNY WOJEWÓDZTWA PODKARPACKIEGO NA LATA 2007-2013

Narodowe Strategiczne Ramy Odniesienia wdrażane będą poprzez programy operacyjne (Infrastruktura i Środowisko, Innowacyjna Gospodarka, Kapitał Ludzki, Rozwój Polski Wschodniej) oraz regionalne programy operacyjne, odrębne dla każdego województwa. Lokalny Program Rewitalizacji Miasta Lubaczów będzie realizowany w ramach Regionalnego Programu Operacyjnego województwa Podkarpackiego na lata 2007-2013, Priorytetu 7 Spójność wewnątrzregionalna, Działania 7.1 Rewitalizacja miast.

Głównym celem działania 7.1 jest wzmocnienie ośrodków miejskich, z uwagi na fakt, iż to właśnie miasta mają decydujący wpływ na rozwój społeczno-gospodarczy i przestrzenny danego obszaru. Dzięki rewitalizacji miast wzrośnie ich atrakcyjność, co z kolei przyczyni się do ograniczenia niekorzystnych trendów migracyjnych charakteryzujących region. Rozwój mieszkalnictwa w miastach, jako lokalnych biegunach wzrostu, przyczyni się także do podniesienia poziomu urbanizacji województwa.

Wspierane będą przedsięwzięcia służące odnowie centrów miast oraz rewitalizacji dzielnic zdegradowanych zarówno pod względem technicznym i funkcjonalnym, jak też społecznym. Wsparcie służyć będzie uwzględniającej wymiar środowiskowy odnowie historycznych części miast, ich centrów oraz zdegradowanych osiedli. Celem projektów rewitalizacyjnych będzie ożywienie społeczne i gospodarcze rewitalizowanego obszaru.

Szczególnie istotne w kontekście planowanych działań z zakresu rewitalizacji będą miasta, w których siedzibę mają władze powiatowe, a także miasta, w których występują obiekty zabytkowe lub zespoły obiektów zabytkowych oraz historyczne układy urbanistyczne przewidziane do szczególnej ochrony, rewaloryzacji, rewitalizacji i racjonalnego wykorzystania w ramach Planu Zagospodarowania Przestrzennego Województwa Podkarpackiego. Lubaczów jest miastem, spełniającym wszystkie wyżej określone wyznaczniki. Jest miastem, w którym zachował się historyczny układ urbanistyczny, mieści się tu siedziba władz powiatowych, a o minionych czasach i koegzystencji wielu różnych grup narodowościowych i etnicznych świadczą liczne zabytki.

Działanie 7.1 powinno być realizowane poprzez projekty dotyczące m.in.:

- przedsięwzięć na obszarach i w obiektach rewitalizowanych, w tym renowacji, rewaloryzacji, modernizacji, adaptacji i wyposażenia istniejącej zabudowy na wskazane wyżej cele oraz poprawy estetyki i funkcjonalności przestrzeni publicznej;
- budowy i wyposażenia nowych obiektów;

- systemów poprawy bezpieczeństwa publicznego oraz przedsięwzięć mających na celu walkę z przestępczością i patologiami społecznymi;
- przedsięwzięć służących aktywizacji społeczności zamieszkujących obszary rewitalizowane oraz przeciwdziałaniu negatywnym zjawiskom społecznym;
- renowacji części wspólnych wielorodzinnych budynków mieszkalnych oraz renowacji i adaptacji na cele mieszkaniowe budynków istniejących stanowiących własność władz publicznych lub własność podmiotów działających w celach niezarobkowych.

Wszystkie projekty planowane do realizacji ramach działania 7.1 muszą spełniać określone kryteria:

- po pierwsze powinny wynikać z zatwierdzonych Uchwałą Rady Miasta Lokalnych Programów Rewitalizacji (wnioskowane projekty są integralną częścią wspomnianego dokumentu, a ich realizacja została uzasadniona),
- a po drugie planowane projekty powinny przyczyniać się do realizacji celów działania 7.1 (np. powinny przeciwdziałać wykluczeniu społecznemu ludności zamieszkującej obszar, tworzyć nowe miejsca pracy, itp.)

2.3 STRATEGIA ROZWOJU WOJEWÓDZTWA PODKARPACKIEGO NA LATA 2007-2020

Województwo podkarpackie powstało w wyniku reformy administracyjnej Polski, która weszła w życie 1 stycznia 1999 roku. Stworzone zostało z części 5 województw, tj.: rzeszowskiego, krośnieńskiego, tarnobreskiego, tarnowskiego oraz przemyskiego.

Przez stulecia region funkcjonował w ramach odrębnych struktur administracyjnych, z innymi niż obecnie centrami władzy, odznaczał się różnorodnością etniczną, narodowościową, wyznaniową i kulturową. Dlatego też polityka regionalna powinna zmierzać do wypracowania mechanizmów, które będą integrować społeczność regionalną wokół powszechnie akceptowanych celów rozwoju i preferowanych wartości, przy bezwzględnym poszanowaniu odrębności lokalnych i kulturowych. Rozwój jednych ośrodków (np. Rzeszowa) musi przynosić korzyść całemu regionowi i nie może degradować czy choćby spowalniać rozwoju innych ośrodków.

Przygotowana przez Zarząd Województwa, Strategia Rozwoju Województwa Podkarpackiego na lata 2007-2020, jest trzecim dokumentem, który powstał od momentu ustanowienia województwa samorządowego jako podmiotu realizującego własną politykę regionalną. Dokument ten wyznacza cele i działania mające służyć podnoszeniu konkurencyjności całego województwa oraz przełamywaniu istniejących problemów społeczno-gospodarczych. Strategia jest zgodna z założeniami Narodowych Strategicznych Ram Odniesienia 2007-2013, ze Strategią Rozwoju Kraju 2007-2015 oraz Koncepcją Przestrzennego Zagospodarowania Kraju, które uwzględniają zapisy nadrzędnego dokumentu programowego Unii Europejskiej, tj. Strategicznych Wytycznych Wspólnoty (CSG).

Ramy Strategii Rozwoju Województwa Podkarpackiego na lata 2007-2020 zostały wyznaczone w obrębie 8 obszarów strategicznych, które z kolei dzielą się na priorytety, w ramach których określone zostały kierunki działań.

Strategia Rozwoju to najważniejszy dokument programowy samorządu województwa. Bez strategii nie można efektywnie zarządzać rozwojem regionu, nie można także organizować współpracy partnerskiej z głównymi aktorami sceny regionalnej.

Opracowany dokument spełnia różnorodne funkcje. Jedną z nich jest integrowanie i koordynacja działań oraz informowanie innych partnerów o pożądanych kierunkach rozwoju i planowanych decyzjach władz regionalnych oraz ich oddziaływaniu na procesy gospodarcze i społeczne, tak, aby przebiegały one zgodnie z celami polityki rozwoju województwa. Inną funkcją jest promocja województwa, kierowana do gmin i powiatów oraz sektora prywatnego, a także adresatów spoza regionu, w tym zwłaszcza do inwestorów.

Strategia jest także ważnym narzędziem motywacyjnym i kreującym nowe impulsy rozwojowe. W szczególności odnosi się to do samorządów lokalnych i innych podmiotów, które mogą liczyć na wsparcie podejmowanych przez siebie przedsięwzięć, jednakże zgodnych z celami i priorytetami strategii rozwoju województwa.

Miasto Lubaczów poprzez inwestowanie w swojej potencjały, wykorzystywanie położenia i rozwój transgranicznej współpracy, przy jednoczesnym minimalizowaniu lub też usuwaniu istniejących barier, zwłaszcza w zakresie infrastruktury, uzyska trwały rozwój. Pozostanie to nie bez znaczenia dla wizerunku całego województwa podkarpackiego i przyczyni się tym samym do jego zrównoważonego rozwoju.

2.4 STRATEGIA ROZWOJU SPOŁECZNO-GOSPODARCZEGO MIASTA LUBACZÓW NA LATA 2007-2015

„Strategia Rozwoju Społeczno-Gospodarczego Rozwoju Miasta Lubaczów na lata 2007-2015” została opracowana w celu doprowadzenia do planowego, wszechstronnego i harmonijnego rozwoju miasta, z uwzględnieniem oczekiwań i ambicji mieszkańców.

Omawiana Strategia wyznacza 7 obszarów strategicznych, tj.:

1. Społeczność;
2. Przedsiębiorczość;
3. Infrastruktura techniczna i społeczna;
4. Kultura;
5. Współpraca transgraniczna i międzynarodowa;
6. Rewitalizacja;

7. Środowisko naturalne.

Wymienione wyżej obszary mają olbrzymie znaczenie w rozwoju Lubaczowa, w kontaktach z potencjalnymi inwestorami oraz przy poszukiwaniu funduszy zewnętrznych na współfinansowanie rozwoju cywilizacyjnego Lubaczowa.

Stworzona Strategia kładzie nacisk na unowocześnienie Lubaczowa, powiększenie jego potencjału gospodarczego, dalszą poprawę stanu infrastruktury społecznej i technicznej, a przede wszystkim na podniesienie jakości życia mieszkańców Lubaczowa i zmniejszenie bezrobocia poprzez organizację nowych miejsc pracy.

Ze Strategią Rozwoju Społeczno-Gospodarczego Miasta Lubaczów musi być zgodny Lokalny Program Rewitalizacji Miasta Lubaczów, który wpisuje się w 6 obszar strategiczny. Celem Strategicznym obszaru 6 jest **rewitalizacja dawnych funkcji i układu miasta oraz ich ochrona wraz z koniecznym rozwojem funkcjonalno-przestrzennym**.

Cele operacyjne:

- stworzenie przestrzennych warunków do jakościowego rozwoju miasta;
- ochrona układu urbanistycznego;
- realizacja programu rewitalizacji.

Jeżeli do roku 2015 wszystkie zamierzenia określone w Strategii zostaną osiągnięte, to Lubaczów stanie się miastem wychodzącym naprzeciw oczekiwaniom mieszkańców, wspierającym przedsiębiorczość, atrakcyjnym dla inwestorów, miejscem pracy i rozwoju młodych ludzi, sprawnie zarządzanym, z uporządkowaną infrastrukturą techniczną i społeczną.

2.5 PLAN ROZWOJU LOKALNEGO MIASTA LUBACZÓW NA LATA 2007-2015

Plan Rozwoju Lokalnego jest średniookresowym dokumentem planistycznym, mającym na celu określenie głównych zamierzeń inwestycyjnych i społecznych przewidzianych do realizacji na terenie miasta Lubaczów w latach 2007 – 2015, przy zaangażowaniu środków własnych oraz zewnętrznych źródeł finansowania. Omawiany dokument jest kluczowym narzędziem wspierającym zarządzanie na poziomie samorządu. Plan jest ściśle powiązany z Wieloletnim Planem Inwestycyjnym miasta oraz Wieloletnim Planem Finansowym, które są jego integralną częścią. Wymóg opracowania planu rozwoju lokalnego wynika z Regionalnego Programu Operacyjnego Województwa Podkarpackiego na lata 2007 – 2013.

W celu poprawy sytuacji społeczno-gospodarczej miasta wyznaczone zostały konkretne zadania inwestycyjne, prorozwojowe oraz społeczne, które pogrupowano w zależności od obszaru.

Plan Rozwoju Lokalnego Miasta Lubaczów określa 6 obszarów, tj.:

- I. Infrastruktura techniczna i ochrona środowiska;
- II. Gospodarka komunalna, oraz mieszkalnictwo i usługi towarzyszące;
- III. Rewitalizacja;
- IV. Edukacja i kultura;
- V. Sport, rekreacja oraz turystyka;
- VI. Bezpieczeństwo publiczne.

W ramach obszaru 3. Rewitalizacja wymienione zostały 3 zadania priorytetowe. Mowa dokładnie o:

1. Rewitalizacja rynku – która obejmie redukcję i uporządkowanie istniejącego drzewostanu, remont istniejącej studni w parku, ułożenie kostki brukowej, wykonanie oświetlenia oraz wykonanie zatoczek parkingowych od strony południowej i zachodniej
2. Rewitalizacja terenów przemysłowych – chodzi o obiekty byłej Huty Stalowa Wola, które znajdują się na terenie Lubaczowa. Miasto podjęło uchwałę o włączenie tych terenów do Specjalnej Strefy Ekonomicznej EURO-PARK MIELEC. Powierzchnia terenów pod rewitalizację wynosi ok. 5,4 ha, a realizacja zamierzenia spowoduje utworzenie wielu nowych miejsc pracy.
3. Rewitalizacja zespołu zamkowo-parkowego – zadanie to obejmie budowę Parku Historyczno-Etnograficznego „Przygródek”, remont budynku oficyny, rewitalizację założeń parkowych, restaurację murów, zamku, dworu oraz budowę ogrodzenia. Położony w pobliżu centrum miasta kompleks kryje w sobie znaczny potencjał, stanowiący ważny element wizerunku miasta oraz decydujący o jego atrakcyjności turystycznej.

Zadania i cele określone we wszystkich obszarach są spójne z innymi strategicznymi dla rozwoju miasta dokumentami. Zwraca się uwagę na pozytywne i negatywne aspekty tego samego czynnika, np. lokalizacji. Otóż położenie miasta, w bliskim sąsiedztwie granicy państwa z Ukrainą, ma swoje dobre i złe strony, które w dużej mierze determinują jego przyszły rozwój. Zrobiono już bardzo wiele dla rozwoju miasta, jednak bez zasilenia dodatkowym, zewnętrznym kapitałem możliwości rozwoju pozostaną bardzo ograniczone. Władze i mieszkańcy muszą zatem poszukiwać nowych możliwości promując miasto na zewnątrz. Miasto będzie promować przedsiębiorczość, wspierając inwestorów wewnętrznych oraz zachęcać inwestorów zewnętrznych dobrze rozwiniętą infrastrukturą techniczną i wolnymi obiektami pod inwestycje oraz wykwalifikowaną kadrą pracowników. Szansą dla Lubaczowa powinno być również otwarcie nowego przejścia granicznego Polsko-Ukraińskiego w pobliskim Budomierzu.

2.6 PROGRAM OCHRONY ŚRODOWISKA DLA MIASTA LUBACZOWA

Konstrukcja Miejskiego Programu Ochrony Środowiska uwzględnia aktualny stan środowiska na terenie miasta Lubaczów oraz propozycje zmian w tym zakresie.

Wzorem Programu Wojewódzkiego i Powiatowego, Program Miejski uwzględnia kierunki rozwoju miasta i działań w tym zakresie, zawarte zwłaszcza w Strategii Rozwoju Miasta Lubaczów.

Dokument zawiera priorytety oraz określa cele, które planuje się osiągnąć w ramach omawianego dokumentu. Kolejność pól strategicznych oraz przypisanych im celów wyznacza ważność realizacji całego dokumentu:

1. Ochrona i poprawa jakości środowiska
2. Opcjonalne użytkowanie zasobów środowiska
3. Edukacja ekologiczna, dostęp do informacji i poszerzanie dialogu społecznego

Lokalny Program Rewitalizacji Miasta Lubaczów w swoich założeniach nawiązuje do następujących celów zawartych w poszczególnych polach strategicznych Programu Ochrony Środowiska dla Miasta Lubaczowa:

- Gospodarka odpadami - ograniczenie ilości wytwarzanych odpadów oraz realizacja nowoczesnego systemu ich wykorzystywania i unieszkodliwiania;
- Ochrona wód i kształtowanie stosunków wodnych;
- Ochrona gleb i rekultywacja terenów zdegradowanych – zapewnienie ochrony najlepszej jakości gleb, racjonalne wykorzystanie ziemi (w tym rozwój rolnictwa ekologicznego).

2.7 PLAN GOSPODARKI ODPADAMI DLA MIASTA LUBACZÓW

Ochrona środowiska przed odpadami ma na celu zapobieganie powstawaniu odpadów lub ograniczanie ich ilości. W dalszej kolejności stosowany jest odzysk surowców z odpadów i ponowne wykorzystanie oraz unieszkodliwianie tych, których nie udało się wykorzystać. Przedmiotowy dokument zawiera analizę sytuacji z zakresu gospodarki odpadami, z którą mamy do czynienia w mieście Lubaczów oraz określa cele i kierunki działań, które w przeciągu najbliższych lat planuje się osiągnąć.

2.8 STUDIUM UWARUNKWAŃ I KIERUNKÓW ZAGOSPODAROWANIA PRZESTRZENNEGO MIASTA LUBACZÓW

Dokument ten określa w sposób ogólny planowany sposób zagospodarowania całego terytorium miasta Lubaczów. Zawiera on informacje dotyczące przeznaczenia funkcjonalnego poszczególnych obszarów miejskich, które pełnią różne funkcje. Studium przyjęte zostało uchwałą Rady Miasta, ale nie posiada rangi przepisu prawa miejscowego, stanowiąc jedynie podstawę do opracowania miejscowego planu zagospodarowania przestrzennego.

Studium uwarunkowań jest dokumentem poprzedzającym wykonanie miejscowego planu zagospodarowania przestrzennego. W systemie planowania rozwoju miasta studium jest elementem strategii rozwoju, dokumentem formułującym cele i zasady polityki przestrzennej Lubaczowa. Cele i zadania realizacyjne określone w Strategii Rozwoju Miasta przekładają się na zapisy, które znalazły się z Studium.

Zadania wyznaczone do realizacji w ramach Lokalnego Programu Rewitalizacji Miasta Lubaczów, podobnie jak określone w nim cele, są zgodne z zapisami Studium Uwarunkowań i Kierunków Zagospodarowania Przestrzennego. Wszelkie prace wykonywane będą przy respektowaniu założeń Studium oraz w zgodzie z przeznaczeniem funkcjonalnym poszczególnych terenów miasta.

2.9 MIEJSCOWY PLAN ZAGOSPODAROWANIA PRZESTRZENNEGO

W chwili obecnej Miasto Lubaczów nie dysponuje omawianym dokumentem. Należy jednak podkreślić, że wśród obszarów, znajdujących się w granicach administracyjnych Lubaczowa, są takie, dla których Miejskowy Plan Zagospodarowania Przestrzennego został opracowany. Szczegółowy wykaz obszarów, dla których MPZP został uchwalony wraz z istotnymi informacjami, prezentuje poniższa tabela.

L.p.	Nazwa planu	Powierzchnia terenu objętego planem (ha)	Powierzchnia planu w % w stosunku do powierzchni planistycznej miasta	Ilość działek			Uwagi
				Gminy	Prywatne	Razem	
1	2	3	4	5	6	7	8
1.	MPZP zespołu zabudowy jednorodzinnej „Kurierów AK”	1,0	0,17	2	48	15	Nie realizowany
2.	MPZP zespołu zabudowy jednorodzinnej przy ul. Przemysłowej	6,4	0,24	44	30	74	Zrealizowany w 90 % wykonana infrastruktura techniczna
3.	MPZP budownictwa mieszkaniowego przy ul. Nowej	1,0	0,04	4	-	4	Częściowo zrealizowany
4.	MPZP	0,40	0,015	1	3	4	Częściowo

LOKALNY PROGRAM REWITALIZACJI MIASTA LUBACZÓW

	budownictwa mieszkaniowego przy ul. Cichej						zrealizowany
5.	MPZP Mazury II zabudowy mieszkaniowej jednorodzinnej	22,5	0,87	26	124	150	W trakcie realizacji ok. 70 % infrastruktura wod.-kan.
6.	MPZP Mazury III zabudowy mieszkaniowej jednorodzinnej	1,73	0,067	-	16	16	W trakcie realizacji
7.	MPZP budownictwa mieszkaniowego przy ul. Niemirowskiej	15,50	0,60	29	89	118	W trakcie realizacji, brak uzbrojenia
8.	MPZP zespołu zabudowy jednorodzinnej przy ul. Mickiewicza - Piaski	8,50	0,33	-	61	61	Nie realizowany jeden podział działki
9.	MPZP budownictwa mieszkaniowego jednorodzinnego przy ul. Szopena	0,50	0,019	-	7	7	Nie realizowany
10.	MPZP budownictwa mieszkaniowego jednorodzinnego przy ul. Cichej II	1,70	0,066	-	3	3	Zrealizowany w 90%
11.	MPZP zespołu obiektów administracyjno-usługowych na oś. Słowackiego	0,68	0,026	-	-	-	Nie realizowany działka zakupiona przez NZOZ
12.	MPZP „Nowa II” budownictwa jednorodzinnego przy ul. Nowej	0,12	0,0046	2	-	2	W trakcie realizacji
13.	MPZP budownictwa mieszkaniowego jednorodzinnego przy ul. Technicznej w Lubaczowie	0,50	0,019	2	-	2	W trakcie realizacji
14.	MPZP zespołu handlowo-rekreacyjnego „KRYWULA” przy ul. Abpa Baziaka	1,78	0,069	-	-	-	W trakcie realizacji – bud. Lidla plan objęty częściową zmianą
15.	MPZP budownictwa mieszkaniowego jednorodzinnego „Mazury IV”	3,0	0,12	-	23	23	W trakcie realizacji
16.	MPZP budownictwa mieszkaniowego jednorodzinnego „Mazury V”	0,90	0,035	-	7	7	W trakcie realizacji
17.	MPZP budownictwa jednorodzinnego „Mazury VI”	10,0	0,39	20	39	59	W trakcie realizacji

LOKALNY PROGRAM REWITALIZACJI MIASTA LUBACZÓW

18.	MPZP teren usług komercyjnych przy ul. Kard. Wyszyńskiego	0,44	0,017	1	-	1	Nie realizowany teren w ofercie inwest.
19.	MPZP „Lubaczów – ul. M. Konopnickiej”	0,068	0,003	-	1	1	W trakcie realizacji
20.	MPZP „Mazury II/2003” zmiana	1,65	0,064	-	1	1	Zrealizowany
21.	MPZP „Skwer obok Poczty” przy ul. Mickiewicza	0,13	0,005	1	-	1	Nie realizowany w ofercie inwest.
22.	MPZP Kompleks Rekreacyjno-Sportowy	11,0	0,43	-	-	-	Nie realizowany oprac. dokum
23.	MPZP Tereny wytwórczo-składowe przy ul. Technicznej	60,0	2,3	-	-	-	Nie realizowany w ofercie inwest.
24.	MPZP „Wzgórze Zamkowe” – Zespół Zamkowo-Parkowy przy Muzeum Kresów w Lubaczowie	10,0	0,39	-	-	-	W trakcie realizacji
25.	MPZP osiedle domków jednorodzinnych „Pod Borem” przy ul. Przemysłowej w Lubaczowie	11,0	0,43	2	38	40	W trakcie realizacji
RAZEM		174,9	6,75	134	490	624	

Źródło: Referat Gospodarki Przestrzennej, Ochrony Środowiska i Rozwoju UM

Wszystkie planowane do realizacji zadania i projekty rewitalizacyjne, odzwierciedlają w pełni postanowienia zawarte we wszystkich istniejących, uchwalonych Miejsowych Planach Zagospodarowania Przestrzennego właściwych dla wyodrębnionych obszarów miasta Lubaczów.

2.10 PODSUMOWANIE

Opracowany Lokalny Program Rewitalizacji Miasta Lubaczów jest spójny z omówionymi wyżej dokumentami. Cele i zadania rewitalizacyjne, wyznaczone do realizacji, są komplementarne w stosunku do założeń zawartych w powyższych dokumentach. Osiągnięcie wyznaczonych zamierzeń, w oparciu o działania podejmowane w dziedzinie życia społeczno-gospodarczego miasta, doprowadzi do wielowymiarowego i kompleksowego rozwoju Lubaczowa.

Miasto Lubaczów powinno opracować szereg dokumentów specjalistycznych, którymi w chwili obecnej nie dysponuje, a które z punktu widzenia aplikowania o środki europejskie, pełnią znaczącą rolę. Należą do nich m.in.:

- Miejscowy Plan Zagospodarowania Przestrzennego obejmujący tereny całego miasta Lubaczów;
- Lokalny Program Rozwoju Transportu Publicznego - dokument określający działania związane z polityką transportu na terenie miasta i określający zadania, służące do rozwoju transportu publicznego;
- Lokalny Program Rozwoju Mieszkalnictwa – to w istocie plan długofalowych działań (w perspektywie kilkunastu najbliższych lat), zmierzających do zaspokojenia potrzeb mieszkaniowych na terenie miasta;
- Strategia Rozwoju Turystyki – to instrument marketingu terytorialnego w odniesieniu do budowy produktu turystycznego, jego promocji, dystrybucji i co za tym idzie korzyści ekonomicznych dla miasta;
- Strategia Rozwoju Kultury – dokument, określający perspektywy rozwoju kultury oraz zachowania i ochrony dziedzictwa kulturowego oraz jej udział w rozwoju społeczno-gospodarczym gminy

3. ZAŁOŻENIA PROGRAMU REWITALIZACJI

3.1 OKRES PROGRAMOWANIA 2007-2013

Czas realizacji Lokalnego Programu Rewitalizacji Miasta Lubaczów został określony na lata 2007-2013. Wybór takiego horyzontu czasowego był podyktowany pragmatyczną oceną możliwości współfinansowania poszczególnych zadań inwestycyjnych z funduszy strukturalnych UE, w ramach nowego okresu programowania, tj. 2007-2013. Na ten okres, w obrębie Europejskiego Funduszu Rozwoju Regionalnego zaplanowane zostały wysokie środki, które docelowo mają zostać przeznaczone m.in. na rewitalizację obszarów miejskich Unii Europejskiej, w których średni poziom rozwoju plasuje się na poziomie 75 % średniego poziomu UE.

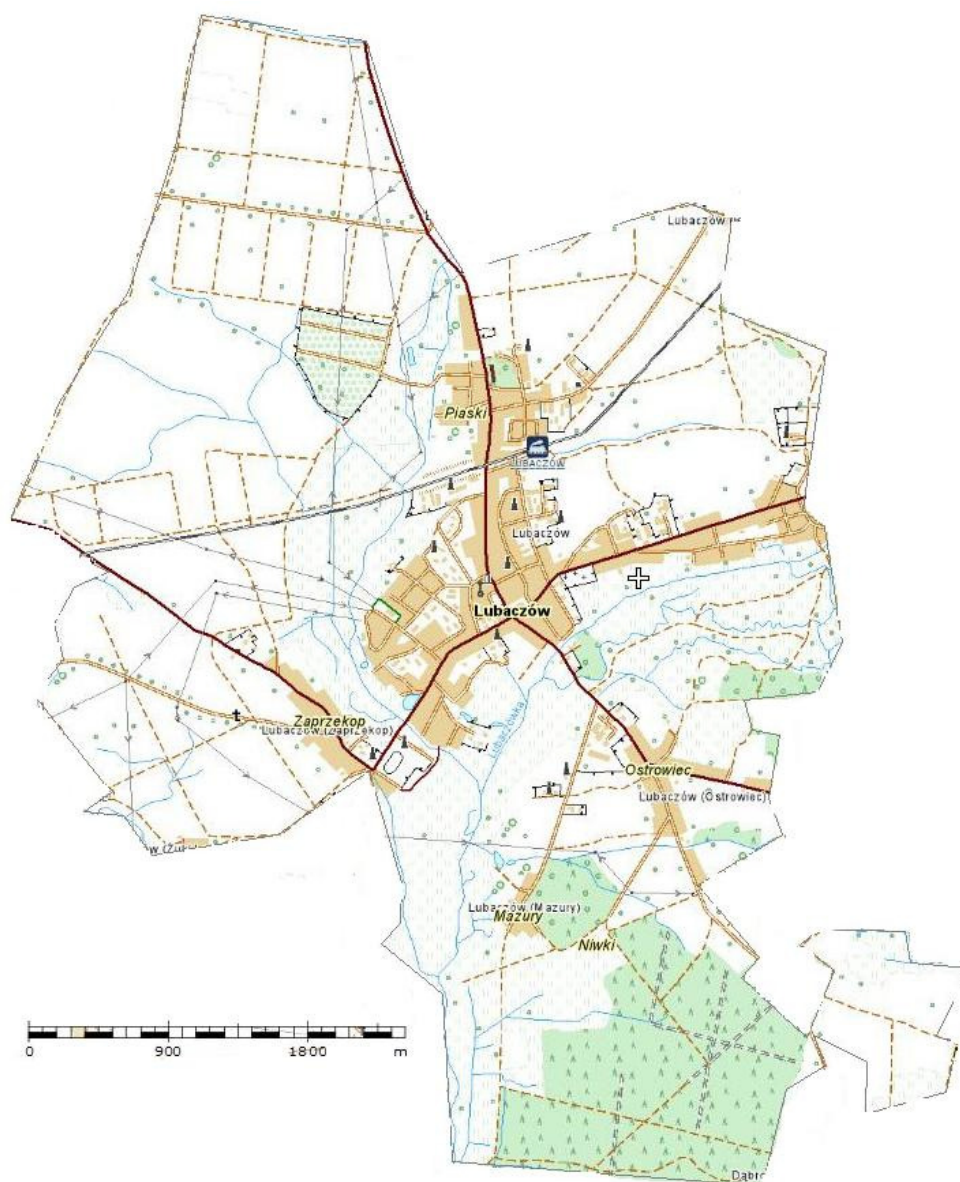
Lokalny Program Rewitalizacji Miasta Lubaczów na lata 2007-2013 poprzedzał dokument, którego horyzont czasowy był określony na lata 2005-2013. Jednak w celu dokonania aktualizacji i powtórnej analizy pod kątem zgodności programu rewitalizacji z nowymi wytycznymi wprowadzono stosowne zmiany i uzupełnienia. Sformułowano również na nowo główne założenia i podstawy rozwoju miasta Lubaczów na najbliższe lata.

3.2 ZASIĘG TERYTORIALNY REWITALIZOWANEGO OBSZARU

Zasięg terytorialny Lokalnego Programu Rewitalizacji Miasta Lubaczów obejmuje obszar, znajdujący się w całości w granicach administracyjnych Lubaczowa, zajmujący powierzchnię 2 572 ha. Program Rewitalizacji jest dokumentem, który poddaje w sposób kompleksowy renowację i waloryzację miejskiej przestrzeni publicznej. Bardzo ważne jest, by działania rewitalizacyjne objęły obszar całego miasta, ponieważ zwiększa to szansę poprawy jego konkurencyjności i atrakcyjności oraz wpływa na jego wizerunek. Liczne powiązania istniejące pomiędzy działaniami zawartymi w programie, wymagają poddania rewitalizacji całej miejskiej przestrzeni publicznej.

Poniższe mapy określają zasięg terytorialny obszaru, planowanego do rewitalizacji. Pierwsza z nich prezentuje obszar całego miasta Lubaczów, zaś druga jego centralną część.

Rysunek 3 Miasto Lubaczów z zaznaczeniem jego granic administracyjnych



Źródło: opracowanie własne na podstawie portalu www.geoportal.pl (2009.07.01)

Rysunek 4 Centralna część miasta Lubaczów z zaznaczeniem głównych ulic



Źródło: opracowanie własne na podstawie www.zumi.pl (2009.07.01)

Poniższe zdjęcie przedstawia ścisłe centrum miasta Lubaczów.

Rysunek 5 Ścisłe centrum miasta Lubaczów



Źródło: www.lubaczow.pl (2009.07.06).

Lokalny Program Rewitalizacji Miasta Lubaczów wyznacza zespół konkretnych, realnych zadań, które pełnią znaczącą funkcję w rozwoju społeczno-gospodarczym Lubaczowa. Są one odzwierciedleniem faktycznych potrzeb, które zdiagnozowano w wyniku analizy mocnych i słabych stron miasta, a także szans i zagrożeń, które go dotyczą. Realizacja zadań rewitalizacyjnych w obrębie całego miasta Lubaczów leży we wspólnym interesie nie tylko jego mieszkańców, ale również ludności powiatu lubaczowskiego.

3.3 PODZIAŁ NA PROJEKTY I ZADANIA INWESTYCYJNE

Projekty i zadania wyznaczone do realizacji w ramach Lokalnego Programu Rewitalizacji Miasta Lubaczów można podzielić w zależności od podmiotu uczestniczącego we wdrażaniu. Urząd Miejski w Lubaczowie weźmie udział w większości zadań, wyznaczonych do realizacji w ramach omawianego dokumentu. Ponadto wśród podmiotów uczestniczących we wdrażaniu poszczególnych projektów należy wymienić: Powiatowy Zarząd Dróg, Spółdzielnię Mieszkaniową, Zakład Gospodarki Lokalowej, Polskie Towarzystwo Turystyczno-Krajoznawcze, Muzeum Kresów w Lubaczowie, Parafię Katolicką Obrządku Greckokatolickiego pw. św. Mikołaja, Parafię św. Stanisława, Komendę Powiatową Policji w Lubaczowie, Pedagogiczną Bibliotekę Wojewódzką w Przemyślu filia w Lubaczowie, Miejską Bibliotekę Publiczną, Miejski Ośrodek Pomocy Społecznej.

L.P.	PROJEKTY WRAZ Z ZADANIAMI INWESTYCYJNYMI
1.	Rewitalizacja rynku, obejmująca: <ul style="list-style-type: none"> - redukcję i uporządkowanie istniejącego drzewostanu - remont istniejącej studni w parku - ułożenie kostki brukowej na powierzchni wykonanie oświetlenia - wykonanie zatoczek parkingowych od strony południowej i zachodniej - wykonanie systemu monitorującego oraz oświetlenia - montaż tablic informacyjnych
2.	Zagospodarowanie skweru u zbiegu ulic Konopnickiej i Mickiewicza, obejmujące: <ul style="list-style-type: none"> - ułożenie nawierzchni z płyt chodnikowych i płyt granitowych - montaż ławek - wykonanie betonowych tablic edukacyjnych - wykonanie oświetlenia, - montaż koszy na śmieci - uruchomienie fontanny <p>Poprzez wykonanie działań w ramach tego zadania zaniedbany dotąd skwer stanie się miejscem uczęszczanym przez tutejszych mieszkańców, atrakcyjnym dla turystów, a wraz ze zrewitalizowanym rynkiem, będą stanowić swoistą wizytówkę Lubaczowa</p>
3.	Budowa kanalizacji sanitarnej na ul. Przemysłowej i Partyzantów
4.	Budowa kanalizacji sanitarnej na ul. Kopernika
5.	Budowa kanalizacji sanitarnej na ul. Słowackiego i Osiedlu Piaski i Mazury II
6.	Przebudowa kanalizacji deszczowej, obejmująca: <ul style="list-style-type: none"> - roboty rozbiórkowe i ziemne - wykonanie kolektora głównego, studzienek rewizyjnych i kratek ściekowych
7.	Rekultywacja wysypiska miejskiego z zorganizowaną zbiórką selektywną odpadów, tj.: <ul style="list-style-type: none"> - rekultywacja techniczna polegająca na uformowaniu bryły wysypiska, - rekultywacja biologiczna polegająca na wykonaniu warstwy okrywającej z ziemi oraz wysianiu mieszanki, - bieżący monitoring
8.	<ul style="list-style-type: none"> - roboty rozbiórkowe - ułożenie krawężników - ułożenie obrzeża - ułożenie kostki
9.	
10.	
11.	
12.	
13.	Dojazd do stacji PKP ul. Kolejowa

14.	Budowa drogi osiedlowej na oś. Kurierów AK
15.	Budowa drogi osiedlowej na oś. Mazury
16.	Budowa drogi osiedlowej na oś. Przemysłowa
17.	Budowa drogi miejskiej kończącą rampę PKP z terenami przemysłowymi
18.	Remont, modernizacja i budowa dróg i chodników gminnych (ul. Jana Pawła II, Folwarki, Chrobrego, Mały Łązek, Żelichówka, Za Koleją, Piaski, centrum miasta
19.	Poszerzenie jezdni drogi wojewódzkiej (ul. Kościuszki) wraz z przebudową chodników i wykonaniem ścieżek rowerowych
20.	Remont dachu Powiatowego Zarządu Dróg
21.	Remont i modernizacja budynków komunalnych, tj.: - ocieplenie ścian szczytowych - wymiana pokrycia dachowego - krycie dachu papą termozgrzewną - roboty kominowe
22.	Remont i modernizacja miejskiego przedszkola nr 1, w tym: - krycie dachu papą - odnowienie elewacji - wymiana rynien i rur spustowych - wymiana stolarki okiennej i drzwiowej - modernizacja i wyposażenie placu zabaw
23.	Remont i modernizacja miejskiego przedszkola nr 2, w tym: - wymiana dachu - przebudowa ogrodzenia - wymiana okien i drzwi - dobudowa klatki schodowej z windą w celu likwidacji barier architektonicznych - modernizacja placu zabaw - modernizacja i remont tarasów - modernizacja wejścia głównego do budynku
24.	Remont i modernizacja Przedszkola nr 3 w Lubaczowie, obejmująca: - przebudowę i remont dachu - wymianę rynien i rur spustowych - wymianę okien i drzwi - docieplenie i położenie tynków zewnętrznych - położenie kostki brukowej i terakoty - wymianę instalacji elektrycznej, wod-ka oraz, grzewczej - wyposażenie placu zabaw w urządzenia dla dzieci oraz modernizację ogrodzenia - montaż lamp oświetleniowych - urządzenie stanowisk komputerowych
25.	Remont i modernizacja Szkoły Podstawowej nr 1 w zakresie: - docieplenia budynku - wymiany stolarki okiennej i drzwiowej - monitoringu - modernizacji i rozbudowy boiska sportowego - pokrycia dachu papą zgrzewalną - wyłożenia placu kostką brukową, wykonanie ogrodzenia, zakup sprzętu rekreacyjno-sportowego - wykonania chodnika z podjazdem - wymiany instalacji elektrycznej z aluminiowej na miedzianą
26.	Remont i modernizacja Szkoły Podstawowej nr 2, obejmująca: - remont instalacji wod-kan i elektrycznej - modernizację boiska poprzez zmianę nawierzchni asfaltowej na sztuczną

	- monitoring szkoły i boisk
27.	Remont i modernizacja Gimnazjum nr 1, tj.: - przebudowa małej architektury - przebudowa ogrodzenia - modernizacja boiska sportowego - przebudowa parkingu - wymiana chodników wokół szkoły - zakup systemu monitorującego - wymiana instalacji wod-kan - remont ubikacji - wymiana okien - remont dachu i ocieplenie budynku
28.	Remont i przebudowa budynku Gimnazjum nr 2 w zakresie: - przebudowy dachu szkoły - docieplenia ścian budynku - wymiany instalacji co wraz z wymiana grzejników - wymiany stolarki okiennej - modernizacji hali sportowej przy budynku szkoły (przebudowa dachu hali wraz z dociepleniem ścian i wymiana stolarki okiennej)
29.	Remont i modernizacja Liceum Ogólnokształcącego, yj.: - modernizacja co, wodociągu wewnętrznego, kanalizacji wewnętrznej i instalacji elektrycznej wewnętrznej - docieplenie szkoły, pawilonu i 2 sal gimnastycznych - założenie monitoringu - izolacja pionowa fundamentów - remont i dojścia chodników - remont dojścia i chodników - przebudowa kanalizacji zewnętrznej - modernizacja boiska i ogrodzenia
30.	Remont i modernizacja budynku wieży cisnień z przeznaczeniem na cele kulturalne
31.	Zagospodarowanie terenu w pn-wsch części Lubaczowa pod kompleks rekreacyjno-sportowy
32.	Wykonanie kortów tenisowych
33.	Budowa zespołu basenów kąpielowych wraz z urządzeniami towarzyszącymi
34.	Budowa 6 boisk do gier zespołowych
35.	Wykonanie placu wielofunkcyjnego pod lokalizację obiektów rozrywkowych działających okresowo (cyrk wesołe miasteczko)
36.	Skatepark
37.	Zagospodarowanie zieleni parkowej z ciągami pieszymi i ścieżkami rowerowymi
38.	Budowa nowych i modernizacja istniejących miejskich terenów rekreacyjno-sportowych tj.: 1)Kompleksu rekreacyjno – sportowego 2) Stadionu miejskiego 3) Boiska przy Szkole Podstawowej Nr 1 4)Boiska przy Szkole Podstawowej Nr 2 5)Hali sportowej przy Szkole Podstawowej Nr 2
39.	Remont i modernizacja budynku Miejskiego Ośrodka Sportu i przyległego terenu, tj.: - remont ogrodzenia i chodnika - remont i modernizacja trybun i ławek - remont zadaszenia trybun Remont dachów nad budynkiem szatni i budynku gospodarczego - remont elewacji ścian z dociepleniem nad budynkiem szatni i budynkiem gospodarczym
40.	Adaptacja pomieszczeń byłej kotłowni węglowej na ośrodek sportowo-rekreacyjny ze szczególnym uwzględnieniem siłowni na osiedlu Jagiellonów
41.	Remont ciągów pieszych przy ul. Jagiellonów, Mickiewicza, Unii Lubelskiej, Słowackiego, Legionów, Żeromskiego
42.	Rewitalizacja terenów przemysłowych Realizacja projektu inwestycyjnego dla tego terenu polegać będzie na wykupie terenu od upadłej Spółki

	w celu kontynuacji działalności gospodarczej w branży przemysłu metalowego. Ze swojej strony miasto podjęło uchwałę o włączenie tych terenów do Specjalnej Strefy Ekonomicznej EORO -PARK MIELEC.	
43.	Budowa infrastruktury technicznej oraz drogowej dla terenów wytwórczo – składowych przy ul. Technicznej w Lubaczowie, tj.: - budowa infrastruktury wodno-kanalizacyjnej - budowa infrastruktury drogowej	
44.	Remont i przebudowa lokalu, budynku handlowo-usługowego oraz modernizacja kotłowni i instalacji co, należących do Miejskiej Spółdzielni „Samopomoc Chłopska”	
45.	Remont i modernizacja cerkwi Św. Mikołaja, obejmujący: - remont chodnika - zasiew trawy - remont ogrodzenia - remont dzwonnicy - wymiana konstrukcji dachu - remont elewacji cerkwi - oczyszczenie i malowanie fresków - wymiana posadzek	
46.	Remont i modernizacja muru kościelnego parafii św. Stanisława	
47.	Remont budynku spichlerza	budynku magazynowego - prace budowlane - instalacja co, wod-kan, elektryczna, - monitoring - stolarka okienna i drzwiowa - instalacja p.poż.
	- remont elewacji, dachu - wymiana instalacji co i elektrycznej oraz modernizacja wod-kan - dobudowa sieci gazowej - adaptacja poddasza na cele użytkowe - osuszenie i stabilizacja fundamentów - wymiana stolarki okiennej i drzwiowej - remont klatek schodowych	
48.	Zagospodarowanie terenu przy budynku spichlerza i budynku magazynowym, obejmujące: - zagospodarowanie terenów zielonych - monitoring zewnętrzny - utwardzenie placów i chodników - oświetlenie zewnętrzne - remont ogrodzenia	
49.	Remont oficyny podworskiej, obejmujący: - remont elewacji - osuszenie i stabilizację fundamentów - utwardzenie traktów komunikacyjnych - instalację co, wod-kan i elektryczną - wymianę stolarki okiennej i drzwiowej	
50.	Rewitalizacja parku podworskiego, obejmująca: -rewitalizację zieleni - rewitalizację stawów - utwardzenie traktów komunikacyjnych - remont oświetlenia zewnętrznego - monitoring - małą architekturą, plac zabaw, remont ogrodzenia - teatr na wodzie - korty tenisowe - park archeologiczny	
51.	Renowacja parku etnograficznego – skansenu, obejmująca: - rekonstrukcję starej zabudowy - remont instalacji elektrycznej, instalację p.poż - monitoring - zagospodarowanie terenów zielonych - remont ogrodzenia - oświetlenie zewnętrzne	
52.	Remont i adaptacja budynku „Rogatki” na biuro PTTK , obejmująca: - izolację poziomą budynku - izolację fundamentów - wymianę stolarki okiennej i drzwiowej - wykonanie konstrukcji dachowej	

	<ul style="list-style-type: none"> - ocieplenie ścian - wykonanie sklepienia - odwodnienie i zagospodarowanie terenu - wykonanie przyłączy: elektrycznego, kanalizacyjnego, wodnego
53.	<p>Założenie monitoringu w mieście, ze szczególnym uwzględnieniem Rynku wraz z przyległymi ulicami oraz głównym ciągiem komunikacyjnym</p> <p>Na system monitoringu składać się będą następujące urządzenia:</p> <ul style="list-style-type: none"> - cyfrowa kamera dualna - szybkoobrotowe kamery - rejestratory cyfrowe 16 kanałowe - moduły nagrywarki do rejestratorów - monitory kolorowe - pulpit zarządzania urządzeniami
54.	<p>Remont i modernizacja budynku komendy, obejmująca</p> <ul style="list-style-type: none"> - zmianę dachu na budynku Komendy Powiatowej Policji w Lubaczowie
55.	<p>Remont i modernizacja Miejskiego Ośrodka Pomocy Społecznej, tj.:</p> <ul style="list-style-type: none"> - wymiana pokrycia dachowego - termomodernizacja piwnic, w których mieszczą się kotłownia i pomieszczenia magazynowe - zakończenie modernizacji ogrodu
56.	<p>Realizacji budownictwa na terenie miasta poprzez budowę 60 mieszkań socjalnych</p>
57.	<p>Remont i modernizacja Pedagogicznej Biblioteki Wojewódzkiej w Przemyślu filia w Lubaczowie, obejmująca</p> <ul style="list-style-type: none"> - wykonanie tynków elewacji południowej - wymianę okien na elewacji zachodniej - wykonanie posadzki na dolnym korytarzu - wykonanie tynków elewacji zachodniej w tym czyszczenie cegły na piętrze - demontaż starej i montaż nowej instalacji wewnętrznej centralnego ogrzewania - remont tynków PATIA wraz z wymianą okien i posadzki - zagospodarowanie PATIA /zadaszenie/ - wymianę okien pozostałych w budynku - wymianę instalacji elektrycznej na piętrze - wymianę pokrycia dachu od strony Rynku i konserwacja
58.	<p>Remont i modernizacja Miejskiej Biblioteki Publicznej w Lubaczowie</p> <ul style="list-style-type: none"> - odgrzybianie budynku - wymiana instalacji wod.-kan, CO i pieca - wymiana podłóg z płytek PCV na panele - wymiana okien, drzwi wewnętrznych, schodów żelbetowych do piwnicy i kotłowni; - Wymiana więźby dachowej, izolacja wełną mineralną i taśmą higroskopijną, rozebranie stropodachu i pokrycie blachą – dachówką - wykonanie podjazd dla niepełnosprawnych - wymiana instalacji elektrycznej i oświetlenie indywidualne stanowisk w czytelnicy - malowanie pomieszczeń, ocieplenie budynku - modernizacja pomieszczeń WC na parterze - montaż rolet okiennych - wymiana instalacji odgromowej
59.	<p>Modernizacja i wyposażenie placów zabaw na terenie miasta Lubaczów</p> <p>Zagospodarowanie terenu i kompleksowe wyposażenie placów zabaw dla dzieci przy ul. Świerczewskiego, Słowackiego i Mickiewicza</p>

3.4 KRYTERIA WYBORU PILOTAŻU I KOLEJNOŚĆ REALIZACJI

Projektom zawartym w Lokalnym Programie Rewitalizacji można nadać różną rangę. Część z nich została już zrealizowana, natomiast większość planuje się wykonać w ciągu najbliższych kilku lat, tj. do roku

2013. Kolejność realizacji poszczególnych zadań jest wprost proporcjonalna do potrzeb zdiagnozowanych jako najpilniejsze.

Do końca roku 2008 na terenie miasta Lubaczów wykonane zostały następujące projekty:

- Dojazd do stacji PKP ul. Kolejowa;
- Remont i modernizacja budynku Powiatowej Komendy Policji;
- Poszerzenie jezdni drogi wojewódzkiej (ul. Kościuszki) wraz z przebudową chodników i wykonaniem ścieżek rowerowych;
- Remont i modernizacja Liceum Ogólnokształcącego.

W trakcie realizacji są następujące projekty:

- Budowa kanalizacji sanitarnej na ul. Przemysłowej i Partyzantów;
- Budowa kanalizacji sanitarnej na ul. Kopernika;
- Budowa kanalizacji sanitarnej na ul. Słowackiego i osiedlu Mazury II oraz Piaski;
- Przebudowa chodników w ciągu dróg powiatowych przy ul. Mickiewicza;
- Przebudowa chodników w ciągu dróg powiatowych przy ul. Konopnickiej;
- Budowa drogi osiedlowej na oś. Kurierów AK;
- Budowa drogi osiedlowej na oś. Przemysłowa;
- Remont, modernizacja i budowa dróg i chodników gminnych (ul. Jana Pawła II, Folwarki, Chrobrego, Mały Łązek, Żelichówka, Za Koleją, Piaski, Centrum miasta);
- Remont i modernizacja budynków komunalnych;
- Remont i modernizacja miejskiego przedszkola nr 1;
- Remont i modernizacja miejskiego przedszkola nr 2;
- Remont i modernizacja Przedszkola nr 3 w Lubaczowie;
- Remont i modernizacja Szkoły Podstawowej nr 1;
- Remont i modernizacja Szkoły Podstawowej nr 2;
- Remont i modernizacja Gimnazjum nr 1;
- Remont i przebudowa budynku Gimnazjum nr 2;
- Remont i przebudowa budynku handlowo-usługowego należącego do Miejskiej Spółdzielni „Samopomoc Chłopska”;
- Remont i modernizacja cerkwi Św. Mikołaja;
- Remont i modernizacja muru kościelnego parafii św. Stanisława;
- Remont budynku spichlerza i budynku magazynowego;
- Zagospodarowanie terenu przy budynku spichlerza i budynku magazynowym;
- Remont oficyny podworskiej;

- Rewitalizacja parku podworskiego;
- Renowacja parku etnograficznego – skansenu;
- Remont i modernizacja Pedagogicznej Biblioteki Wojewódzkiej w Przemyślu filia w Lubaczowie;
- Remont i modernizacja Miejskiej Biblioteki Publicznej w Lubaczowie;
- Remont i adaptacja budynku „Rogatki” na biuro PTTK.

Ponadto do roku 2013 planuje się także zrealizować następujące zamierzenia:

- Rewitalizacja rynku;
- Zagospodarowanie skweru u zbiegu ulic Konopnickiej i Mickiewicza;
- Przebudowa chodników w ciągu dróg powiatowych przy ul. Mazury;
- Przebudowa chodników w ciągu dróg powiatowych przy ul. Słowackiego;
- Budowa drogi osiedlowej na oś. Mazury;
- Budowa drogi miejskiej kończącą rampę PKP z terenami przemysłowymi;
- Remont i modernizacja budynku wieży ciśnieniowej z przeznaczeniem na cele kulturalne;
- Zagospodarowanie terenu w pn-wsch. Części Lubaczowa pod kompleks rekreacyjno-sportowy;
- Wykonanie kortów tenisowych;
- Budowa zespołu basenów kąpielowych wraz z urządzeniami towarzyszącymi;
- Budowa 6 boisk do gier zespołowych;
- Wykonanie placu wielofunkcyjnego pod lokalizację obiektów rozrywkowych działających okresowo (cyrk wesołe miasteczko);
- Skatepark;
- Zagospodarowanie zieleni parkowej z ciągami pieszymi i ścieżkami rowerowymi;
- Budowa nowych i modernizacja istniejących miejskich terenów rekreacyjno-sportowych tj.:
1) Kompleksu rekreacyjno – sportowego 2) Stadionu miejskiego 3) Boiska przy Szkole Podstawowej Nr 1 4) Boiska przy Szkole Podstawowej Nr 2 5) Hali sportowej przy Szkole Podstawowej Nr 2;
- Remont i modernizacja budynku MOS i przyległego terenu;
- Adaptacja pomieszczeń byłej kotłowni węglowej na ośrodek sportowo – rekreacyjny ze szczególnym uwzględnieniem siłowni na osiedlu Jagiellonów;
- Rewitalizacja terenów poprzemysłowych;
- Budowa infrastruktury technicznej oraz drogowej dla terenów wytwórczo – składowych przy ul. Technicznej w Lubaczowie;
- Założenie monitoringu w mieście, ze szczególnym uwzględnieniem Rynku wraz z przyległymi ulicami oraz głównym ciągiem komunikacyjnym;
- Realizacji budownictwa na terenie miasta poprzez budowę 60 mieszkań socjalnych;
- Modernizacja i wyposażenie placów zabaw na terenie miasta Lubaczów.

3.5 OCZEKIWANE WSKAŹNIKI OSIĄGNIĘĆ

Realizacja „Lokalnego Programu Rewitalizacji Miasta Lubaczów” wymagać będzie zarówno od miasta Lubaczów, jak i od instytucji, organizacji i pozostałych beneficjentów końcowych usytuowanych w obszarze objętym rewitalizacją, dużej pracy w zakresie przygotowywania dokumentacji technicznej, studiów wykonalności, wniosków aplikacyjnych. Szacuje się, iż aby zrealizować zadania objęte programem, a wyszczególnione w rozdziale V, trzeba przygotować minimum **61** projektów.

Rewitalizacja obejmuje:

- Ulice;
- Chodniki;
- Budynki (oświatowe, użyteczności publicznej);
- Sieć kanalizacji sanitarnej;
- Kanalizację deszczową;
- Infrastrukturę wodociągową (sieć wodociągowa i stacja uzdatniania wody);
- Place zabaw dla dzieci i młodzieży;
- Tereny inwestycyjne;
- Strefy rekreacji.

Szacunkowa wartość zaplanowanych do wykonania prac w ramach przedmiotowego dokumentu, biorąc pod uwagę zarówno przedsięwzięcia, których realizacja już się zakończyła, jak i te, które dopiero planuje się rozpocząć, wynosi **130 488 760 zł** (lata 2005-2013).

Beneficjentami poszczególnych projektów, którzy będą uczestniczyć w ich wdrażaniu będą:

- Urząd miejski w Lubaczowie;
- Powiatowy Zarząd Dróg;
- Kościoły;
- Placówki oświatowe;
- Instytucje Kultury;
- Instytucje użyteczności publicznej;

- Spółdzielnie;
- Stowarzyszenia;
- Zakład Gospodarki Lokalowej.

Beneficjenci muszą zabezpieczyć wkłady własne na realizację zadań inwestycyjnych, które mają być współfinansowane w ramach Regionalnego Programu Operacyjnego Województwa Podkarpackiego na lata 2007-2013, Działanie 7.1 Rewitalizacja miast.

Zgodnie z wymogami RPO WP i obowiązkiem zachowania trwałości, każdy projekt, współfinansowany ze środków Europejskiego Funduszu Rozwoju Regionalnego, musi mieć precyzyjnie określone wskaźniki monitorowania, czyli wskaźniki produktu i rezultatu. Wskaźniki te służą do oceny każdego projektu w trzech fazach:

I faza – realizacji,

II faza – zamknięcia inwestycji,

III faza – następne lata po jej zakończeniu.

Dla oceny „lokalnego programu rewitalizacji miasta lubaczów” przyjęto następującą listę wskaźników:

A) Ocena realizacji celu nadrzędnego i celu szczegółowego 6 wskaźników:

L.P.	NAZWA WSKAŹNIKA	JEDNOSTKA MIARY
1.	Wartość inwestycji objętych rewitalizacją	zł
2.	Średnie tempo wzrostu PKB /rocznie/	%
3.	Zmniejszenie stopy bezrobocia	%
4.	Tempo wzrostu konsumpcji /rocznie/	%
5.	Tempo wzrostu inwestycji /rocznie/	%
6.	Zmniejszenie obszarów objętych patologią społeczną	ha

B) W zakresie oczekiwanych produktów 11 wskaźników:

L.P.	NAZWA WSKAŹNIKA	JEDNOSTKA MIARY
1.	Liczba zmodernizowanych dróg na obszarach objętych rewitalizacją	szt.
2.	Długość zmodernizowanych dróg na obszarach objętych rewitalizacją	m
3.	Powierzchnia zmodernizowanych obiektów infrastruktury drogowej (chodniki i drogi wewnętrzne).	szt.
4.	Liczba budynków poddanych renowacji.	szt.
5.	Powierzchnia użytkowa budynków poddanych renowacji.	m ²
6.	Liczba budynków poddanych termo-renowacji.	szt.
7.	Liczba budynków poddanych remontowi/przebudowie infrastruktury technicznej (instalacje).	m ²
8.	Powierzchnia zdegradowanych dzielnic i obszarów miast poddanych rewitalizacji .	szt.
9.	Liczba projektów walki z przestępczością i poprawy bezpieczeństwa mieszkańców (monitoring).	m ²
10.	Liczba budynków przebudowanych/wyremontowanych na cele edukacyjno/społeczne.	m ²
11.	Liczba systemów zabezpieczeń w obiektach dziedzictwa kulturowego.	szt.

C) W zakresie oczekiwanych rezultatów 9 wskaźników:

L.P.	NAZWA WSKAŹNIKA	JEDNOSTKA MIARY
1.	Liczba osób zamieszkujących zrewitalizowany obszar	os.
2.	Liczba osób korzystających z obiektów poddanych rewitalizacji	os.
3.	Liczba przestępstw w mieście	Szt.
4.	Wskaźnik wykrywalności przestępstw	%
5.	Liczba przedsiębiorstw zlokalizowanych na terenie zrewitalizowanym	szt.
6.	Liczba nowych ofert programowych w zakresie kultury i turystyki	szt.
7.	Liczba obiektów zabezpieczonych przed zagrożeniami	szt.
8.	Liczba nowych miejsc pracy powstała w wyniku realizacji projektów inwestycyjnych na obszarze zrewitalizowanym	szt.
9.	Liczba nowych punktów usługowych na terenach zrewitalizowanych	szt.

D) W zakresie oczekiwanego oddziaływania 7 wskaźników:

L.P.	NAZWA WSKAŹNIKA	JEDNOSTKA MIARY
1.	Liczba wykroczeń, dewastacji na zrewitalizowanym obszarze	szt.
2.	Liczba pożarów, włamań do obiektów zabytkowych	szt.
3.	Liczba osób korzystających z nowych ofert programowych w zakresie kultury i turystyki	os.
4.	Stale miejsca pracy w obszarze kultury i turystyki	szt.
5.	Wskaźnik wykształcenia wśród mieszkańców terenów zrewitalizowanych	%
6.	Liczba utrzymanych miejsc pracy (w okresie 5 lat)	szt.
7.	Liczba utrzymanych punktów usługowych (w okresie 5 lat)	szt.

Oczekiwana wartość wymienionych wyżej wskaźników, wraz z informacją dotyczącą źródła, z którego będzie można pozyskać dane w celu weryfikacji deklarowanej wartości, znajdują się w zamieszczonej poniżej **matrycy logicznej**.

	Logika interwencji	Mierzalne wskaźniki	Oczekiwana wartość w 2015 roku	Źródła i sposoby weryfikacji	Czynniki warunkujące
Cele nadrzędne	1. Rewitalizacja miasta Lubaczowa	1. Wartość inwestycji objętych rewitalizacją	130 488 760 zł	- Prognoza Makroekonomiczna	Czynniki ryzyka: Bezpośrednio dla każdej inwestycji objętej „Lokalnym Programem Rewitalizacji Miasta Lubaczów” konieczne jest uzyskanie niezbędnych dokumentów i pozwoleń: - wydanie decyzji o ustaleniu lokalizacji celu publicznego, - wydanie decyzji o pozwolenie na budowę, - uzyskanie zgody konserwatora zabytków na prace budowlane przy obiektach objętych ochroną, - przygotowanie dokumentacji
		2. Tempo wzrostu PKB /rocznie/	+ 5,5, %	- Dane Głównego Urzędu Statystycznego Oddział w Rzeszowie	
		3. Zmniejszenie stopy bezrobocia	do 7 %	- Krajowy Rejestr Sądowy	
	2. Zapobieganie przestępczości oraz ochrona bezpieczeństwa mieszkańców Lubaczowa i porządku publicznego	4. Tempo wzrostu konsumpcji /rocznie/	+ 5,3 %	- Wojewódzki Urząd Pracy w Rzeszowie	
		5. Tempo wzrostu inwestycji / rocznie/	+ 8,3 %	- Powiatowy Urząd Pracy w Lubaczowie	
		6. Zmniejszenie obszarów objętych	- 20 %	- Zakład Ubezpieczeń Społecznych w	

LOKALNY PROGRAM REWITALIZACJI MIASTA LUBACZÓW

	Logika interwencji	Mierzalne wskaźniki	Oczekiwana wartość w 2015 roku	Źródła i sposoby weryfikacji	Czynniki warunkujące
	3. Poprawa konkurencyjności rewitalizowanego obszaru na tle województwa podkarpackiego	patologia społeczną		<p>Rzeszowie</p> <ul style="list-style-type: none"> - Baza danych RPO WP w Podkarpackim Urzędzie Marszałkowskim - Analizy i oceny Urzędu Miasta w Lubaczowie - Protokoły odbioru Robót budowlanych - Sprawozdania z działalności Instytucji i organizacji - Roczne raporty z monitoringu, ewaluacji i pomiaru efektywności „Lokalnego Programu Miasta Lubaczów” przygotowane dla Burmistrza miasta Lubaczowa i Rady Miejskiej 	<p>technicznej, studiów wykonalności i wniosków aplikacyjnych do RPO WP działanie 7.1 Rewitalizacja miast. Oraz do innych wybranych funduszy.</p> <p>Powyższe czynniki w połączeniu ze złym stanem technicznym budynków objętych programem rewitalizacji a szczególnie budynków o charakterze zabytkowym zdecydują o osiągnięciu założonych celów i wskaźników ujętych w „Lokalnym Programie Rewitalizacji Miasta Lubaczów”</p>
Cele szczegółowe	1. Stworzenie przestrzennych warunków do jakościowego rozwoju miasta Lubaczów				
	2. Ochrona układu urbanistycznego miasta Lubaczów z jego historyczną Starówką				
	3. Promocja przedsiębiorczości				

LOKALNY PROGRAM REWITALIZACJI MIASTA LUBACZÓW

	Logika interwencji	Mierzalne wskaźniki	Oczekiwana wartość w 2015 roku	Źródła i sposoby weryfikacji	Czynniki warunkujące
	4. Tworzenie nowych miejsc pracy				
	5. Likwidacja lub zmiana form obiektów dysharmonizujących, w celu dostosowania ich architektury do zabytkowego charakteru miasta				
	6. Poprawa warunków mieszkalnictwa i środowiska życia mieszkańców				
	7. Ochrona środowiska naturalnego				
	8. Rozwój monitoringu na terenie miasta				
Oczekiwane produkty	1. Liczba zmodernizowanych dróg na obszarach objętych rewitalizacją	szt.	5	- Prognoza Makroekonomiczna	Czynniki ryzyka: Bezpośrednio dla każdej inwestycji objętej „Lokalnym Programem Rewitalizacji Miasta Lubaczów” konieczne jest uzyskanie niezbędnych dokumentów i pozwoleń: - wydanie decyzji o ustaleniu lokalizacji celu publicznego, - wydanie decyzji o pozwolenie na budowę, - uzyskanie zgody konserwatora zabytków na prace budowlane przy obiektach objętych ochroną, - przygotowanie dokumentacji
	2. Długość zmodernizowanych dróg na obszarach objętych rewitalizacją	m	5 980	- Dane Głównego Urzędu Statystycznego Oddział w Rzeszowie	
	3. Powierzchnia zmodernizowanych obiektów infrastruktury drogowej (chodniki i drogi wewnętrzne)	m2	5980	- Krajowy Rejestr Sądowy	
	4. Liczba budynków poddanych renowacji	szt.	28	- Wojewódzki Urząd Pracy w Rzeszowie	
	5. Powierzchnia użytkowa budynków poddanych renowacji	m2	33 805,52	- Powiatowy Urząd Pracy w Lubaczowie - Zakład Ubezpieczeń	

LOKALNY PROGRAM REWITALIZACJI MIASTA LUBACZÓW

	Logika interwencji	Mierzalne wskaźniki	Oczekiwana wartość w 2015 roku	Źródła i sposoby weryfikacji	Czynniki warunkujące
	6. Liczba budynków poddanych termorenowacji	szt.	28	Spółecznych w Rzeszowie	<p>technicznej, studiów wykonalności i wniosków aplikacyjnych do RPO WP działanie 7.1 Rewitalizacja miast. Oraz do innych wybranych funduszy.</p> <p>Powyższe czynniki w połączeniu ze złym stanem technicznym budynków objętych programem rewitalizacji a szczególnie budynków o charakterze zabytkowym zdecydują o osiągnięciu założonych celów i wskaźników ujętych w „Lokalnym Programie Rewitalizacji Miasta Lubaczów”</p>
	7. Liczba budynków poddanych remontowi/przebudowie infrastruktury technicznej (instalacje)	szt.	16	- Baza danych RPO WP w Podkarpackim Urzędzie Marszałkowskim	
	8. Powierzchnia zdegradowanych dzielnic i obszarów miast poddanych rewitalizacji	ha	2 572	- Analizy i oceny Urzędu Miasta w Lubaczowie	
	9. Liczba projektów walki z przestępczością i poprawy bezpieczeństwa mieszkańców (monitoring)	szt.	10	- Protokoły odbioru Robót budowlanych	
	10. Liczba budynków przebudowanych/wyremontowanych na cele edukacyjno/społeczne	szt.	12	- Sprawozdania z działalności Instytucji i organizacji	
	11. Liczba systemów zabezpieczeń w obiektach dziedzictwa kulturowego	szt.	3	- Roczne raporty z monitoringu, ewaluacji i pomiaru efektywności „Lokalnego Programu Miasta Lubaczów” przygotowane dla Burmistrza miasta Lubaczowa i Rady Miejskiej	

LOKALNY PROGRAM REWITALIZACJI MIASTA LUBACZÓW

	Logika interwencji	Mierzalne wskaźniki	Oczekiwana wartość w 2015 roku	Źródła i sposoby weryfikacji	Czynniki warunkujące
Oczekiwane rezultaty	1. Liczba osób zamieszkujących zrewitalizowany obszar	os.	12 406	- Prognoza Makroekonomiczna	Czynniki ryzyka: Bezpośrednio dla każdej inwestycji objętej „Lokalnym Programem Rewitalizacji Miasta Lubaczów” konieczne jest uzyskanie niezbędnych dokumentów i pozwoleń: - wydanie decyzji o ustaleniu lokalizacji celu publicznego, - wydanie decyzji o pozwolenie na budowę, - uzyskanie zgody konserwatora zabytków na prace budowlane przy obiektach objętych ochroną, - przygotowanie dokumentacji technicznej, studiów wykonalności i wniosków aplikacyjnych do RPO WP działanie 7.1 Rewitalizacja miast. Oraz do innych wybranych funduszy. Powyższe czynniki w połączeniu ze złym stanem technicznym budynków objętych programem rewitalizacji a szczególnie budynków o charakterze zabytkowym zdecydują o osiągnięciu założonych celów i wskaźników ujętych w „Lokalnym Programie Rewitalizacji Miasta Lubaczów”
	2. Liczba osób korzystających z obiektów poddanych rewitalizacji	os.	12 406	- Dane Głównego Urzędu Statystycznego Oddział w Rzeszowie	
	3. Liczba przestępstw w mieście	%	- 3 %	- Krajowy Rejestr Sądowy	
	4. Wskaźnik wykrywalności przestępstw	%	+ 5 %	- Wojewódzki Urząd Pracy w Rzeszowie	
	5. Liczba przedsiębiorstw zlokalizowanych na terenie zrewitalizowanym	szt.	970	- Powiatowy Urząd Pracy w Lubaczowie	
	6. Liczba nowych ofert programowych w zakresie kultury i turystyki	szt.	20	Zakład Ubezpieczeń Społecznych w Rzeszowie	
	7. Liczba obiektów zabezpieczonych przed zagrożeniami	szt.	28	- Baza danych RPO WP w Podkarpackim Urzędzie Marszałkowskim	
	8. Liczba nowych miejsc pracy powstała w wyniku realizacji projektów inwestycyjnych na obszarze rewitalizowanym	szt.	30	- Analizy i oceny Urzędu Miasta w Lubaczowie	
	9. Liczba nowych punktów usługowych na terenach zrewitalizowanych	szt.	10	- Protokoły odbioru Robót budowlanych	

LOKALNY PROGRAM REWITALIZACJI MIASTA LUBACZÓW

	10. Liczba nowych punktów usługowych na terenach zrewitalizowanych.	szt.	10	<ul style="list-style-type: none"> - Sprawozdania z działalności Instytucji i organizacji - Roczne raporty z monitoringu, ewaluacji i pomiaru efektywności „Lokalnego Programu Miasta Lubaczów” przygotowane dla Burmistrza miasta Lubaczowa i Rady Miejskiej 	
Działania	<ol style="list-style-type: none"> 1. Realizacja projektów strategicznych 2. Remont i modernizacja i przebudowa budynków 3. Remont, modernizacja i rozbudowa infrastruktury technicznej 4. Termomodernizacja budynków 5. Modernizacja dróg i chodników 6. Zagospodarowanie terenu, mała architektura 7. Monitoring miasta 	Nakłady: Koszt realizacji zadań objętych „Lokalnym Programem Rewitalizacji Miasta Lubaczów” wynosi - 130 488 760 zł	Koszty: Umownie (z uwagi na fakt, iż zadania mogą być współfinansowane z różnych programów, działań, w których poziom dofinansowania jest różny) przyjmuje się następujący poziom 30 % - beneficjenci poszczególnych projektów 70 % fundusze krajowe i zagraniczne/ budżet państwa.	<ul style="list-style-type: none"> - harmonogramy projektów inwestycyjnych - protokoły odbioru robót budowlanych - dokumentacja techniczna - wnioski aplikacyjne - studia wykonalności - umowy z funduszami - rozliczenia dotacji (raporty końcowe) - rozliczenia z KŚP - rozliczenia z bankami 	Czynnikami determinującym, strategicznym, jest uzyskanie założonego w programie rewitalizacji dofinansowania zadań inwestycyjnych objętych programem rewitalizacji z RPO WP i innych dostępnych funduszy zewnętrznych oraz zapewnienie wkładu własnego przez beneficjentów poszczególnych projektów, zawartych w ramach omawianego dokumentu.

LOKALNY PROGRAM REWITALIZACJI MIASTA LUBACZÓW

L.p.	CELE SZCZEGÓŁOWE REWITALIZACJI – WYBÓR PRIORYTETÓW	NAZWA PROJEKTU	PODMIOT UCZESTNICZĄCY WE WDRAŻANIU	PRZEWIDYWANE NAKŁADY w tys. zł	OKRES REALIZACJI PROJEKTÓW								
					2005	2006	2007	2008	2009	2010	2011	2012	2013
PLAN DZIAŁAŃ PRZESTRZENNYCH													
9	INFRASTRUKTURA TECHNICZNA I ROZWÓJ TRANSPORTU	Przebudowa chodników w ciągu dróg powiatowych przy ul. Konopnickiej	Urząd Miasta Lubaczów, Powiatowy Zarząd Dróg	350									
10		Przebudowa chodników w ciągu dróg powiatowych przy ul.Kraśnińskiego i ul. Nowej		390									
11		Przebudowa chodników w ciągu dróg powiatowych przy ul. Mazury		210									
12		Przebudowa chodników w ciągu dróg powiatowych przy ul. Słowackiego		400									
13		Dojazd do stacji PKP ul. Kolejowa		100									
14		Budowa drogi osiedlowej na oś. Kurierów AK		7511									
15		Budowa drogi osiedlowej na oś. Mazury											
16		Budowa drogi osiedlowej na oś. Przemysłowa											
17		Budowa drogi miejskiej kończąca rampę PKP z terenami przemysłowymi											
18		Remont, modernizacja i budowa dróg i chodników gminnych (ul. Jana Pawła II, Folwarki, Chrobrego, Mały Łązek, Żelichówka, Za Koleją, Piaski, Centrum miasta		24934									
19	Poszerzenie jezdni drogi wojewódzkiej (ul. Kościuszki) wraz z przebudową chodników i wykonaniem ścieżek rowerowych	1839											
20	Remont dachu Powiatowego Zarządu Dróg	80											

LOKALNY PROGRAM REWITALIZACJI MIASTA LUBACZÓW

L.p.	CELE SZCZEGÓŁOWE REWITALIZACJI – WYBÓR PRIORYTETÓW	NAZWA PROJEKTU	PODMIOT UCZESTNICZĄCY WE WDRAŻANIU	PRZEWIDYWANE NAKŁADY w tys. zł	OKRES REALIZACJI PROJEKTÓW								
					2005	2006	2007	2008	2009	2010	2011	2012	2013
PLAN DZIAŁAŃ PRZESTRZENNYCH													
21	REMONT I RENOWACJA ISTNIEJĄCYCH ZASOBÓW MIESZKANIOWYCH	Remont i modernizacja budynków komunalnych	Zakład Gospodarki Lokalowej	370									
22	ROZWÓJ INFRASTRUKTURY SPOŁECZNEJ, KULTURALNEJ, TURYSTYCZNEJ	Remont i modernizacja miejskiego przedszkola nr 1	Miejskie Przedszkole nr 1 w Lubaczowie	211									
23		Remont i modernizacja miejskiego przedszkola nr 2	Miejskie Przedszkole nr 2 w Lubaczowie	620									
24		Remont i modernizacja Przedszkola nr 3 w Lubaczowie	Miejskie Przedszkole nr 3 w Lubaczowie	1035									
25		Remont i modernizacja Szkoły Podstawowej nr 1	Szkoła Podstawowa nr 1	1423,85									
26		Remont i modernizacja Szkoły Podstawowej nr 2	Szkoła Podstawowa nr 2	1419									
27		Remont i modernizacja Gimnazjum nr 1	Publiczne Gimnazjum nr 1	990,4									
28		Remont i przebudowa budynku Gimnazjum nr 2	Publiczne Gimnazjum nr 2	3226									
29		Remont i modernizacja Liceum Ogólnokształcącego	Liceum Ogólnokształcące	2190									
30		Remont i modernizacja budynku wieży ciśnień z przeznaczeniem na cele kulturalne	Urząd Miasta Lubaczów	500									
31		Zagospodarowanie terenu w pn-wsch. Części Lubaczowa pod kompleks rekreacyjno-sportowy		10 700									
32	Wykonanie kortów tenisowych												
33	Budowa zespołu basenów kąpielowych wraz z urządzeniami towarzyszącymi												
34	Budowa 6 boisk do gier zespołowych												

LOKALNY PROGRAM REWITALIZACJI MIASTA LUBACZÓW

L.p.	CELE SZCZEGÓŁOWE REWITALIZACJI – WYBÓR PRIORYTETÓW	NAZWA PROJEKTU	PODMIOT UCZESTNICZĄCY WE WDRAŻANIU	PRZEWIDYWANE NAKŁADY w tys. zł	OKRES REALIZACJI PROJEKTÓW								
					2005	2006	2007	2008	2009	2010	2011	2012	2013
PLAN DZIAŁAŃ PRZESTRZENNYCH													
35	ROZWÓJ INFRASTRUKTURY SPOŁECZNEJ, KULTURALNEJ, TURYSTYCZNEJ	Wykonanie placu wielofunkcyjnego pod lokalizację obiektów rozrywkowych działających okresowo (cyrk wesołe miasteczko)	Urząd Miasta Lubaczów	20416									
36		Skatepark											
37		Zagospodarowanie zieleni parkowej z ciągami pieszymi i ścieżkami rowerowymi											
38		Budowa nowych i modernizacja istniejących miejskich terenów rekreacyjno-sportowych tj.: 1)Kompleksu rekreacyjno – sportowego 2) Stadionu miejskiego 3) Boiska przy Szkole Podstawowej Nr 1 4)Boiska przy Szkole Podstawowej Nr 2 5)Hali sportowej przy Szkole Podstawowej Nr 2											
39		Remont i modernizacja budynku MOS i przyległego terenu	Miejski Ośrodek Sportu	1643									
40		Adaptacja pomieszczeń byłej kotłowni węglowej na ośrodek sportowo – rekreacyjny ze szczególnym uwzględnieniem siłowni na osiedlu Jagiellonów	Spółdzielnia Mieszkaniowa	700									
41		Remont ciągów pieszych przy ul. Jagiellonów, Mickiewicza, Unii Lubelskiej, Słowackiego, Legionów, Żeromskiego		315									

LOKALNY PROGRAM REWITALIZACJI MIASTA LUBACZÓW

L.p.	CELE SZCZEGÓŁOWE REWITALIZACJI – WYBÓR PRIORYTETÓW	NAZWA PROJEKTU	PODMIOT UCZESTNICZĄCY WE WDRAŻANIU	PRZEWIDYWANE NAKŁADY w tys. zł	OKRES REALIZACJI PROJEKTÓW								
					2005	2006	2007	2008	2009	2010	2011	2012	2013
PLAN DZIAŁAŃ GOSPODARCZYCH													
42	WSPIERANIE PRZEDSIĘBIORCZOŚCI	Rewitalizacja terenów poprzemysłowych	Urząd Miasta Lubaczów	7000									
43		Budowa infrastruktury technicznej oraz drogowej dla terenów wytwórczo – składowych przy ul. Technicznej w Lubaczowie		14500									
44		Remont i przebudowa lokalu, budynku handlowo-usługowego oraz modernizacja kotłowni i instalacji co, należących do Miejskiej Spółdzielni „Samopomoc Chłopska”	Miejska Spółdzielnia „Samopomoc Chłopska”	1000									
45	ROZWÓJ TURYSTYKI, BĄDŹ INNYCH SEKTORÓW GOSPODARKI LOKALNEJ	Remont i modernizacja cerkwi Św. Mikołaja	Parafia Katolicka Obrządku Greckokatolickiego pw. Św. Mikołaja	403									
46		Remont i modernizacja muru kościelnego parafii św. Stanisława	Parafia Św. Stanisława	300									
47		Remont budynku spichlerza i budynku magazynowego	Muzeum Kresów w Lubaczowie	5750,8									
48		Zagospodarowanie terenu przy budynku spichlerza i budynku magazynowym											
49		Remont oficyny podworskiej											
50		Rewitalizacja parku podworskiego											
51		Renowacja parku etnograficznego – skansenu											
52		Remont i adaptacja budynku „Rogatki” na biuro PTTK	Polskie Towarzystwo Turystyczno – Krajoznawcze	79									

LOKALNY PROGRAM REWITALIZACJI MIASTA LUBACZÓW

L.p.	CELE SZCZEGÓŁOWE REWITALIZACJI – WYBÓR PRIORYTETÓW	NAZWA PROJEKTU	PODMIOT UCZESTNICZĄCY WE WDRAŻANIU	PRZEWIDYWANE NAKŁADY w tys. zł	OKRES REALIZACJI PROJEKTÓW									
					2005	2006	2007	2008	2009	2010	2011	2012	2013	
PLAN DZIAŁAŃ SPOŁECZNYCH														
53	WALKA Z PATOLOGIAMI SPOŁECZNYMI	Założenie monitoringu w mieście, ze szczególnym uwzględnieniem Rynku wraz z przyległymi ulicami oraz głównym ciągiem komunikacyjnym	Urząd Miasta Lubaczów	500										
54		Remont i modernizacja budynku komendy	Komenda Powiatowa Policji w Lubaczowie	350										
55		Remont i modernizacja Miejskiego Ośrodka Pomocy Społecznej	Miejski Ośrodek Pomocy Społecznej	79										
56	ZAPOBIEGANIE ZJAWISKU BEZDOMNOŚCI	Realizacji budownictwa na terenie miasta poprzez budowę 60 mieszkań socjalnych	Urząd Miasta Lubaczów	3600										
57	ROZWÓJ ZASOBÓW LUDZKICH	Remont i modernizacja Pedagogicznej Biblioteki Wojewódzkiej w Przemyślu filia w Lubaczowie	Pedagogiczna Biblioteka Wojewódzka w Przemyślu filia w Lubaczowie	490										
58		Remont i modernizacja Miejskiej Biblioteki Publicznej w Lubaczowie	Miejska Biblioteka Publiczna	517,71										
59	AKTYWIZACJA ŚRODOWISK DZIECIĘCYCH I MŁODZIEŻOWYCH	Modernizacja i wyposażenie placów zabaw na terenie miasta Lubaczów	Urząd Miasta Lubaczów	150										

Spośród wymienionych wyżej zadań 6 z nich można określić, jako strategiczne dla rozwoju miasta, które posłużą poprawie jakości życia na jego terenie oraz wpłyną pozytywnie na jego wizerunek. Mowa o następujących zadaniach:

1. Rewitalizacji rynku. Realizacja zadania rozpocznie się w bieżącym roku, tj. 2009 i potrwa do roku 2011.

Obszar znajdujący się w ścisłym centrum Lubaczowa, tzw. Rynek, jest nie tylko miejscem, w którym chętnie spędza swój wolny czas miejscowa ludność, ale jest to przede wszystkim miejsce koncentracji życia społeczno-gospodarczego, kulturalnego, administracyjnego i edukacyjnego. Tutaj swoje siedziby mają najważniejsze instytucje tak gminne, miejskie jak i powiatowe, tutaj swoje kroki kierują turyści odwiedzający Lubaczów i okolice. Przestrzenie znajdujące się w jego ścisłym centrum stanowią swoistą wizytówkę, która zachęca bądź zniechęca do przebywania w jego granicach. Stąd też planowane do realizacji zadanie związane z rewitalizacją płyty rynku wydaje się niezwykle istotne dla wizerunku całego miasta oraz zachodzących w nim procesów.

W ramach niniejszego projektu wykonane zostaną następujące zadania: redukcja i uporządkowanie istniejącego drzewostanu, remont istniejącej studni w parku wraz z wykonaniem małego obiegu wody wokół niej, ułożenie kostki brukowej na powierzchni wykonanie oświetlenia, wykonanie zatoczek parkingowych od strony południowej i zachodniej, wykonanie systemu monitorującego oraz oświetlenia, montaż tablic informacyjnych, wykonanie podświetlenia pierzei zachodniej, rynku i małych form przestrzennych na wykonanym deptaku.

2. Zagospodarowaniu skweru u zbiegu ulic Konopnickiej i Mickiewicza. Realizacja omawianego przedsięwzięcia rozpocznie się w roku 2009 i potrwa do końca 2010 r.

Realizacja przedmiotowego zadania wpłynie przede wszystkim na poprawę estetyki i funkcjonalności zagospodarowanego terenu, a co za tym idzie da podstawę do lepszego wykorzystania obszaru dla miejscowej ludności, jak również dla turystów odwiedzających Lubaczów. Zadbane i uporządkowane przestrzenie miejskie sprzyjają zawiązywaniu znajomości, utrzymywaniu kontaktów oraz są doskonałym zapleczem do różnych form aktywności o charakterze rozrywkowym.

W ramach omawianego projektu wykonane zostaną następujące prace: ułożenie nawierzchni z płyt chodnikowych i płyt granitowych, montaż ławek, wykonanie betonowych tablic edukacyjnych, wykonanie oświetlenia, koszy na śmieci, montaż fontanny z oświetleniem.

3. Rozbudowie systemu monitoringu na terenie miasta , zwłaszcza w jego ścisłym centrum, a także przy głównych szlakach komunikacyjnych Lubaczowa. Zadanie będzie realizowane od roku 2009 do 2011.

Głównym celem tego zadania jest poprawa bezpieczeństwa na terenie miasta, a także zminimalizowanie aktów wandalizmu oraz ograniczenie przypadków popełniania wykroczeń i przestępstw. Korzyści płynące z monitoringu były wielokrotnie badane, a wnioski zaskakujące. Otóż w monitorowanych obszarach

odsetek popełnianych przestępstw spadał od 25, nawet do 60 %. System monitoringu to doskonała forma działań prewencyjnych. Jego zatasowanie umożliwia jednocześnie nadzorowanie różnych części miasta oraz daje szansę natychmiastowej interwencji. Zdecydowanie łatwiej jest również rozpoznać sprawców, co stanowi dla chuliganów skuteczne ograniczenie.

Zamontowany system monitoringu będzie się składał z następujących urządzeń: cyfrowej kamery dualnej, szybkoobrotowych kamer, rejestratorów cyfrowych 16 kanałowych, modułów nagrywarki do rejestratorów, monitorów kolorowych, pulpitu zarządzania urządzeniami.

- 4. Modernizacji infrastruktury wodno-kanalizacyjnej, obejmującej remont istniejących sieci kanalizacyjnych oraz modernizację stacji uzdatniania wody i sieci wodociągowych. Zadania te są już realizowane, a ich zakończenie będzie następowało kolejno w roku bieżącym oraz 2010, 2011 i 2012 (w zależności od zadania).**

Wszelkie prace z zakresu gospodarki wodno-ściekowej doprowadzą do znacznej poprawy jakości życia mieszkańców miasta, zagwarantują podniesienie standardów cywilizacyjnych oraz doprowadzą do ożywienia społeczno-gospodarczego rewitalizowanego obszaru. Nie podejmowanie tego typu zadań skutkuje marginalizowaniem miasta oraz osłabia jego pozycję konkurencyjną.

W ramach projektu zmodernizowane zostaną sieci wodociągowe kanalizacyjne (główne kolektory, studzienki rewizyjne i kratki ściekowe, itp.).

- 5. Remontie i modernizacji budynków oświatowych, w których dokonuje się kształcenie dzieci i młodzieży. Realizacja poszczególnych zadań rozpoczęła się w roku 2006, a zważywszy na to, że przewiduje się modernizację kilku obiektów potrwa do roku 2013.**

Od stanu obiektów edukacyjnych, ich poziomu wyposażenia w znacznej mierze zależą postępy edukacyjne uczniów. Dlatego też celem tego działania jest przywrócenie świetności budynkom oświatowym, przy jednoczesnym nadaniu im walorów estetycznych. Słabe zaplecze uniemożliwia uczniom rozwój pasji, zainteresowań oraz utrudnia przyswajanie wiedzy. Realizacja omawianego zamierzenia zwiększa szanse organizowania zajęć pozalekcyjnych oraz poprawia funkcjonalność w użytkowaniu obiektów.

Przedmiotowe zadanie będzie polegało na wymianie dachów, termomodernizacji budynków, remoncie elewacji, wymianie instalacji co, wod-kan, elektrycznej, wymianie stolarki okiennej i drzwiowej, monitoringu, remoncie i modernizacji chodników i boisk, adaptacji terenów zielonych, remoncie i modernizacji ogrodzenia, remoncie i wyposażeniu placów zabaw.

- 6. Stworzeniu stref rekreacji, poprzez wykorzystanie posiadanej bazy sportowej przy placówkach oświatowych oraz budowę placów zabaw, boisk, kompleksu sportowo-rekreacyjnego zlokalizowanego przy stacji PKP, budowa tras rowerowych, skateparku,**

basenu i amfiteatru. Poszczególne projekty z zakresu tego zadania będą realizowane od roku 2009 i potrwać do 2013.

Tego typu miejsca i obiekty wpłyną pozytywnie na rozwój dzieci i młodzieży, ale także dostarczą możliwości do rozwoju dla osób dorosłych. Stąd też celem projektu jest zachęcenie mieszkańców Lubaczowa do aktywnego spędzania wolnego czasu oraz propagowanie aktywnego stylu życia. Dzięki realizacji wymienionych wyżej zamierzeń stworzone zostanie doskonałe zaplecze, służące rozwojowi działalności sportowej i rekreacyjnej, co z kolei wpłynie na organizację czasu wolnego, szczególnie młodych ludzi, którzy niejednokrotnie z braku alternatywy oddają się czynnościom, określanym mianem patologicznych (spożywanie alkoholu przez nieletnich, narkotyków, dewastacje przestrzeni miejskiej).

4.2 OCZEKIWANE REZULTATY

W wyniku realizacji wymienionych wyżej działań i poszczególnych zadań inwestycyjnych wzrośnie znacznie atrakcyjność i ulegnie poprawie konkurencyjność miasta Lubaczowa, na tle innych ośrodków miejskich województwa podkarpackiego. Dokona się to poprzez szereg przestrzennych zmian, ochronę układu urbanistycznego wraz z historyczną starówką, poprawę warunków mieszkalnictwa, przeciwdziałanie wykluczeniu i patologiom, poprawę stanu infrastruktury publicznej i technicznej oraz wspieranie przedsiębiorczości. Podjęte działania przyczynią się do jakościowego rozwoju miasta.

Wszystkie działania, zawarte w Lokalnym Programie Rewitalizacji Miasta Lubaczów przyczyniają się nie tylko do osiągnięcia celów założonych przedmiotowym dokumencie, ale również do zamierzeń, wyznaczonych w innych, wewnętrznych dokumentach, posiadanych przez Gminę Miejską Lubaczów.

Oczekiwane rezultaty można podzielić w zależności od obszaru, poddanemu wsparciu. Wśród wyznaczonych obszarów, w ramach których prowadzone będą działania rewitalizacyjne należy wymienić:

- Infrastrukturę techniczną;
- Infrastrukturę społeczną;
- Przedsiębiorczość;
- Komunikację;
- Sferę społeczną;
- Turystykę i kulturę;
- Edukację
- Bezpieczeństwo publiczne;

Zrealizowanie działań wykazanych w ramach w/w obszarów będzie miało bezpośredni wpływ na jakość życia mieszkańców Lubaczowa, która ulegnie zdecydowanej poprawie. Wyposażenie miasta we wszystkie składniki infrastruktury technicznej oraz modernizacja istniejącej infrastruktury wymagającej wsparcia, dokonane zgodnie z wymogami unijnymi i normami bezpieczeństwa, będzie w rezultacie wygodne dla mieszkańców i turystów, sprzyjając tym samym rozwojowi Lubaczowa we wszystkich dziedzinach życia społeczno-gospodarczego. Znaczej poprawie ulegną ogólne warunki w zakresie mieszkalnictwa, edukacji, kultury fizycznej i bezpieczeństwa publicznego. Wzrośnie dostępność do kultury i ochrony zdrowia. Konsekwencją zagospodarowania i wyposażenia w niezbędną infrastrukturę techniczną terenów inwestycyjnych będzie większe zainteresowanie ze strony inwestorów, lokalizowaniem swoich firm na terenach należących do miasta Lubaczów.

Wykonanie zamierzeń określonych w ramach Lokalnego Programu Rewitalizacji Miasta Lubaczów będzie stanowiło poważny krok w kierunku osiągnięcia wizji, jaka została wyznaczona w ramach „Strategii Rozwoju Społeczno-Gospodarczego Miasta Lubaczów na lata 2007 – 2015”, tj.:

„Lubaczów w roku 2015 będzie miastem wychodzącym naprzeciw oczekiwaniom mieszkańców, wspierającym przedsiębiorczość, atrakcyjnym dla inwestorów, miejscem pracy i rozwoju młodych ludzi, sprawnie zarządzanym, z uporządkowaną infrastrukturą techniczną i społeczną”.

5. PLAN FINANSOWY REALIZACJI REWITALIZACJI NA LATA 2007-2013

5.1 ŹRÓDŁA FINANSOWANIA LOKALNEGO PROGRAMU REWITALIZACJI MIASTA LUBACZÓW

Zadania inwestycyjne wymienione w niniejszym dokumencie będą łącznie kosztować blisko **130 488 760 zł** (zadania realizowane od 2005-2013 roku).

Źródłami finansowania zadań objętych Lokalnym Programem Rewitalizacji będą:

- środki własne budżetu Miasta Lubaczów
- środki innych podmiotów współpracujących z Urzędem Miasta
- środki z budżetu państwa
- fundusze strukturalne Unii Europejskiej

Funduszem strukturalnym, którego środki mogą być wykorzystane na zadania z zakresu rewitalizacji jest Europejski Fundusz Rozwoju Regionalnego (EFRR), a w jego ramach – Regionalny Program Operacyjny Województwa Podkarpackiego na lata 2007-2013, działanie 7.1 – Rewitalizacja miast. Środki finansowe, które są przeznaczone na realizację projektów w ramach tego działania mogą zostać również wykorzystane do realizacji poszczególnych projektów rewitalizacyjnych Miasta Lubaczów.

Zgodnie z założeniami obowiązującymi w Regionalnym Programie Operacyjnym Województwa Podkarpackiego na lata 2007-2013, działania 7.1 Rewitalizacja miast:

- 1) maksymalny udział środków UE w wydatkach kwalifikowanych na poziomie projektu wynosi 85%, z tym, że w uzasadnionych przypadkach Instytucja Zarządzająca na etapie ogłaszania konkursu może podjąć decyzję o ich obniżeniu lub podwyższeniu.
- 2) Minimalny wkład własny beneficjenta przy projektach składanych przez jednostki samorządu terytorialnego lub jednostki im podległe, musi wynosić nie mniej niż 5% kosztów całkowitych projektu. W przypadku pomocy publicznej na nowe inwestycje, wysokość wkładu własnego beneficjenta nie może być niższa niż 25% wydatków kwalifikowanych, pochodzących ze środków własnych lub z zewnętrznych źródeł finansowania, w formie pozbawionej wsparcia ze środków publicznych.

Regionalny Program Operacyjny Województwa Podkarpackiego na lata 2007-2013, poprzez inne działania niż 7.1 Rewitalizacja miast, daje możliwość pozyskania środków na zadania związane bezpośrednio z:

- modernizacją i rozbudową infrastruktury technicznej,
- rozwojem kultury i turystyki,
- rozwojem infrastruktury edukacyjnej,
- rozwojem zasobów ludzkich (szkolenia, praktyki),

- rozwojem obszarów wiejskich,
- rozwojem przedsiębiorczości.

Zadania inwestycyjne objęte Lokalnym Programem rewitalizacji mogą być również współfinansowane z innych programów oraz innych funduszy (tak krajowych jak i europejskich) niż w przypadku Działania 7.1 RPO WP, które jest dofinansowywane z Europejskiego Funduszu Rozwoju Regionalnego.

Koszty działań rewitalizacyjnych będą ponoszone przez następujące podmioty, uczestniczące we wdrażaniu poszczególnych projektów:

NAZWA PODMIOTU	WYSOKOŚĆ NAKŁADÓW PONIESIONYCH NA REALIZACJĘ PROJEKTÓW
Urząd miejski w Lubaczowie	116 957 000 zł
Powiatowy Zarząd Dróg	1 780 000 zł
Kościół	703 000 zł
Placówki oświatowe	11 115 250 zł
Instytucje Kultury Sportu	7 393 800 zł
Instytucje użyteczności publicznej	1 436 710 zł
Zakład Gospodarki Lokalowej	370 000 zł
Spółdzielnie	2 015 000 zł
Stowarzyszenia	79 000 zł
RAZEM	130 488 760 zł

Środki europejskie są możliwe do pozyskania nie tylko dla instytucji sektora finansów publicznych. W ramach Regionalnego Programu Operacyjnego Województwa Podkarpackiego na lata 2007-2013 także przedsiębiorcy mogą starać się o dofinansowanie swoich zamierzeń inwestycyjnych. Odbywa się to w ramach Działania 1.1 Schemat B Bezpośrednie dotacje inwestycyjne. Dla przedsięwzięć o wysokim potencjale innowacyjnym doskonałym rozwiązaniem jest także Program Operacyjny Innowacyjna Gospodarka. Jest to program skierowany przede wszystkim do przedsiębiorców, którzy zamierzają realizować innowacyjne projekty, związane z badaniami i rozwojem, nowoczesnymi technologiami, inwestycjami o dużym znaczeniu dla gospodarki lub wdrażaniem i stosowaniem technologii informacyjnych i komunikacyjnych.

Działania o charakterze społecznym będą wspierane ze źródeł Europejskiego Funduszu Społecznego, w ramach Programu Operacyjnego Kapitał Ludzki. Mowa o zadaniach dotyczących np. przeciwdziałaniu trwałemu bezrobociu, szkoleń i doradztwa skierowanego do osób niepełnosprawnych i innych grup wykluczonych społecznie (bezdolni, osoby po 50 roku życia, absolwenci itp.) aktywnej polityki społecznej poprzez wsparcie grup szczególnego ryzyka.

Poniżej zamiesza się działania, które przewiduje się realizować w ramach działania 7.1 Rewitalizacja miast RPO WP i które wynikają bezpośrednio z Lokalnego Programu Rewitalizacji Miasta Lubaczów:

1. Porządkowanie „starej tanki” urbanistycznej poprzez odpowiednie zagospodarowanie pustych przestrzeni w harmonii z otoczeniem;
2. Izolację, remont i/lub przebudowę elewacji, fasad i dachów budynków oraz pomieszczeń przeznaczonych na cele: gospodarcze, szkoleniowe lub kulturalne – za wyjątkiem przeprowadzania prac budowlano-montażowych w indywidualnych mieszkaniach – w ramach działania wraz z zagospodarowaniem przyszłego terenu w tym:
 - remont, przebudowa instalacji w budynkach: grzewczych, elektrycznych, gazowych i wodno-kanalizacyjnych);
 - zagospodarowanie przyległego Terenu (budowa, remont, przebudowa małej architektury, ogrodzeń);
3. renowację budynków o wartości architektonicznej i znaczeniu historycznym znajdujących się na rewitalizowanym terenie w tym ich adaptacja na cele: gospodarcze, społeczne, edukacyjne, turystyczne lub kulturalne, przyczyniająca się do tworzenia stałych miejsc pracy. Priorytetowo będą traktowane budynki posiadające potencjał dla rozwoju turystyki. Renowacja będzie się składała z działań wspierających:
 - a. prace konserwatorskie,
 - b. odnowienie zabudowań (za wyjątkiem indywidualnych mieszkań);
4. prace konserwatorskie, odnowienie fasad i dachów budynków o wartości architektonicznej i znaczeniu historycznym znajdujących się w rejestrze zabytków wraz z zagospodarowaniem przyległego terenu przyczyniająca się do tworzenia stałych miejsc pracy;
5. wyburzenie budynków pod cele usługowe, kulturowe, edukacyjne, gospodarcze, turystyczne lub rekreacyjne;
6. remont i/lub przebudowa infrastruktury publicznej związanej z rozwojem funkcji turystycznych, rekreacyjnych, kulturalnych;
7. tworzenie stref bezpieczeństwa i zapobiegania przestępczości w zagrożonych patologiami społecznymi obszarach miast, w tym:
 - a. budowa i/lub remont oświetlenia,
 - b. zakup i instalacja systemów monitoringu przyczyniających się do realizacji działania;
8. adaptację, przebudowa i/lub remonty budynków i kubatury użyteczności publicznej wraz z przyległym otoczeniem na cele edukacyjno-społeczne znajdujących się na terenie rewitalizowanym w tym m.in.: przedszkola, szkoły podstawowe, gimnazja, szkoły średnie i ponadgimnazjalne, szkolne stołówki, domy dziecka, ośrodki walki z patologiami społecznymi (np. walki z narkomanią,

alkoholizmem), poradnie psychologiczne, świetlice dla dzieci i młodzieży, domy kultury – priorytetowo będą traktowane budynki, które głównie przyczynią się do rozwoju działalności gospodarczej i zatrudnienia (za wyjątkiem prac remontowo-instalacyjnych w indywidualnych mieszkaniach), w tym:

- izolacja, remont, przebudowa fasad i dachów budynków;
- remont, przebudowa, adaptacja pomieszczeń
- budowa, remont, przebudowa instalacji w budynkach: grzewczych, wodno-kanalizacyjnych, gazowych, elektrycznych;
- zagospodarowanie przyległego terenu (np. budowa, remont, przebudowa ogrodzeń i małej architektury);

9. regenerację, rehabilitację i zabudowywanie pustych przestrzeni publicznych, w tym: - remont i/lub przebudowa: placów, rynków, parkingów, placów zabaw dla dzieci, publicznych toalet miejskich, małej architektury (np. tarasy widokowe, fontanny, ławki, kosze na śmieci), miejsc rekreacji, terenów zielonych (zieleń wysoka, niska i trawniki) oraz prace restauracyjne na terenie istniejących parków;

10. Poprawę funkcjonalności ruchu kołowego, ruchu pieszego i estetyki przestrzeni publicznych rewitalizowanego terenu, w tym: remonty, przebudowa i/lub modernizacja dróg lokalnych (gminnych lub powiatowych) i ulic prowadzących do dzielnic mieszkalnych oraz komunalnych dróg osiedlowych;

11. Remont i/lub przebudowa obiektów pełniących funkcje zaplecza turystycznego, kulturalnego;

W ramach działania 7.1 RPO WP, kwalifikowalne do dofinansowania będą poza wydatkami o charakterze inwestycyjnych, również wydatki niezbędne do realizacji projektu dotyczące prac przygotowawczych, w tym:

- przygotowanie lokalnego programu rewitalizacji oraz działań służących zwiększeniu aktywności społeczności zamieszkujących obszary poddane rewitalizacji w tworzeniu i wdrażaniu tego dokumentu,
- przygotowanie dokumentacji projektowej wraz z koniecznymi ekspertyzami, raportem oddziaływania na środowisko, itp.),
- przygotowanie studium wykonalności,
- zakup nieruchomości,
- przygotowanie dokumentacji związanej z udzieleniem zamówienia publicznego.

Z uwagi na fakt, iż zadania zawarte w Lokalnym Programie Rewitalizacji Miasta Lubaczów będą współfinansowane z różnych działań, na tym etapie nie ma możliwości określenia jednego poziomu dofinansowania, ponieważ jest on zależny od Programu i rodzaju działania. W niektórych działaniach,

poziom dofinansowania sięga 85 %, ale są też takie, w których nie przekracza on 70 %. Dlatego, w celu założenia bezpiecznego poziomu wsparcia szacuje się, że ze środków pomocowych, zakłada się, że wyniesie ono 70 %, pozostałe 30 % wkładu będzie leżało po stronie wnioskodawcy.

Tabela 10 Zestawienie kosztów realizacji zadań z podziałem na podmioty uczestniczące w finansowaniu

NAZWA PODMIOTU	WYSOKOŚĆ NAKŁADÓW PONIESIONYCH NA REALIZACJĘ PROJEKTÓW	ROZBICIE KOSZTÓW	
Urząd miejski w Lubaczowie	105 596 000 zł	Fundusze/budżet państwa	73 917 200 zł
		Środki własne	31 678 800 zł
Powiatowy Zarząd Dróg	1 780 000 zł	Fundusze/budżet państwa	1 246 000 zł
		Środki własne	534 000 zł
Kościoły	703 000 zł	Fundusze/budżet państwa	492 100 zł
		Środki własne	210 900 zł
Placówki oświatowe	11 115 250 zł	Fundusze/budżet państwa	7 780 675 zł
		Środki własne	3 334 575 zł
Instytucje Kultury i Sportu	7 393 800 zł	Fundusze/budżet państwa	5 175 660 zł
		Środki własne	2 218 140 zł
Instytucje użyteczności publicznej	1 436 710 zł	Fundusze/budżet państwa	1 005 697 zł
		Środki własne	431 013 zł
Zakład Gospodarki Lokalowej	370 000 zł	Fundusze/budżet państwa	259 000 zł
		Środki własne	111 000 zł
Spółdzielnie	2 015 000 zł	Fundusze/budżet państwa	1 410 500 zł
		Środki własne	604 500 zł
Stowarzyszenia	79 000 zł	Fundusze/budżet państwa	55 300 zł
		Środki własne	23 700 zł
RAZEM	130 488 760 zł	FUNDUSZE/BUDŻET PAŃSTWA	91 342 132 zł
		ŚRODKI WŁASNE	39 146 628 zł

Źródło: opracowanie własne na podstawie danych Urzędu Miasta Lubaczów

6. SYSTEM WDRAŻANIA LOKALNEGO PROGRAMU REWITALIZACJI MIASTA LUBACZÓW

Powstanie Lokalnego Programu Rewitalizacji Miasta Lubaczów było poprzedzone kilkoma działaniami. Jego powstanie wiąże się przede wszystkim z koniecznością dokonania aktualizacji wcześniej obowiązującego „Programu Rewitalizacji Obszaru Miejskiego Lubaczowa na lata 2005-2013” i uwzględnieniem przy jego opracowywaniu nowych wytycznych i wymogów określonych przez Urząd Marszałkowski Województwa Podkarpackiego.

Obszar, który wyznaczono do rewitalizacji nie uległ zasadniczym zmianom, w dalszym ciągu znajduje się on w granicach administracyjnych miasta Lubaczów. Podobnie przedmiot działań oraz charakter instytucji, uczestniczących we wdrażaniu poszczególnych zadań zawartych w dokumencie.

Aby opracowany dokument zaczął obowiązywać, musi mieć formę aktu prawa funkcjonującego w Lubaczowie. Stąd jego przyjęcie do realizacji nastąpi w drodze Uchwały Rady Miejskiej w Lubaczowie. Akt ten wyraża wolę Rady Miejskiej do harmonijnego i stabilnego rozwoju miasta Lubaczów, w oparciu o uchwalony dokument.

Bardzo istotnym aspektem efektywnej realizacji zatwierdzonego Lokalnego Programu Rewitalizacji Miasta Lubaczów, który jest jednym z ważniejszych dokumentów planistycznych posiadanych przez miasto, jest przemyślany sposób wdrażania. Zasady wdrażania LPR są zgodne z zasadami wdrażania określonymi na gruncie Regionalnego Programu Operacyjnego Województwa Podkarpackiego na lata 2007-2013. Skuteczne wdrażanie LPR wiąże się z koniecznością wyznaczenia osoby, bądź grupy osób, które będą bezpośrednio odpowiadać za zarządzanie programem. Jest to niezwykle ważne z uwagi na fakt, iż zadania określone do realizacji mogą ulec zmianie w najbliższych latach, tj. mogą zostać uzupełnione o zadania, które nie zostały przewidziane w momencie zatwierdzania Programu. Dlatego też za zarządzanie programem rewitalizacji oraz za nadzorowanie wdrażania poszczególnych zadań będzie bezpośrednio odpowiadał Urząd Miejski w Lubaczowie. Z jego struktur wyodrębniony zostanie specjalny zespół ds. rewitalizacji miasta Lubaczów.

7. SPOSOBY MONITOROWANIA, OCENY I KOMUNIKACJI SPOŁECZNEJ

7.1 SYSTEM MONITORINGU PROGRAMU REWITALIZACJI

Lokalny Program Rewitalizacji Miasta Lubaczów jest dokumentem planistycznym, w którym określono zadania inwestycyjne na najbliższe lata, służące rozwojowi miasta Lubaczów. Ze względu na zmieniające się potrzeby społeczności lokalnej, pojawiające się problemy i zagrożenia, a także w celu wykorzystywania szans stojących przed obszarem rewitalizowanym przewiduje się możliwość aktualizowania Lokalnego Programu Rewitalizacji Miasta Lubaczów. Jeśli chodzi o częstotliwość aktualizacji, to o ile zajdzie taka potrzeba, szacuje się, że będą one dokonywane raz na rok. Podstawą do określenia zasadności do poddania dokumentu aktualizacji będzie monitoring, prowadzony przez cały okres realizacji Lokalnego Programu Rewitalizacji Miasta Lubaczów. Oznacza to, że będą systematycznie zbierane, analizowane i wykorzystywane informacje, na podstawie których prowadzona będzie kontrola zarządzania i podejmowania decyzji. Skuteczny monitoring daje gwarancję szybkiego reagowania na zmieniające się warunki i odpowiadania na pojawiające się, a niezidentyfikowane w chwili tworzenia dokumentu potrzeby.

Urząd Miejski w Lubaczowie odpowiada za wdrażanie Lokalnego Programu Rewitalizacji Miasta Lubaczów, jak również za monitorowanie i nadzór nad całością zadań określonych w ramach dokumentu, dotyczących zrównoważonego rozwoju miasta Lubaczów. Monitorowanie jest procesem, który ma za zadanie analizowanie stanu zawansowania poszczególnych projektów i ich zgodności z założonymi celami. Stąd też istotą monitorowania jest wyciąganie wniosków z tego, co zostało i nie zostało zrobione, a następnie modyfikowanie dalszych poczynań w taki sposób, aby osiągnąć zakładany cel w przyszłości (opisana wyżej aktualizacja).

Aby proces monitorowania był skuteczny należy przestrzegać następujących zasad:

1. Informacje o stanie realizacji poszczególnych zadań zawartych w Programie powinny być zbierane w sposób ciągły, co umożliwi szybkie reagowanie i ewentualne korygowanie błędnie przyjętych założeń;
2. Zbierane informacje powinny pochodzić ze sprawdzonych źródeł i powinny być poparte konkretnymi danymi. Minimalizuje to ryzyko podejmowania niewłaściwych działań naprawczych i korygujących;
3. Osoby odpowiadające bezpośrednio za monitoring powinny ściśle ze sobą współpracować oraz mieć wiedzę kompleksową na temat całego Programu Rewitalizacji, ujętych w nim zadań i celów zamierzonych do osiągnięcia.

Plan i charakterystyka systemu monitorowania obejmuje pięć kroków:

KROK 1 – Analiza celów projektu

KROK 2 – Przegląd procedur wdrażania

KROK 3 – Przegląd wskaźników

KROK 4 – Zaprojektowanie formatu raportów

KROK 5 – Przygotowanie planu wdrażania systemu monitorowania

W odniesieniu do Lokalnego Programu Rewitalizacji Miasta Lubaczów te pięć kroków w procesie monitoringu dotyczyć będzie:

1. **Analiza celów projektu:** monitorowanie w całym okresie realizacji programu rewitalizacji, czy założone cele są osiągnięte, poprzez realizację poszczególnych projektów objętych Programem;
2. **Przegląd procedur wdrażania:** zasadniczo ten „krok” służy dopasowaniu potrzeb informacyjnych do roli podejmowania decyzji przez instytucję zarządzającą programem rewitalizacji.
3. **Przegląd wskaźników:** dotyczy właściwego doboru wskaźników produktu i rezultatu dla poszczególnych projektów przygotowywanych przez beneficjentów na realizację poszczególnych zadań objętych programem rewitalizacji. Wskaźniki te muszą być zgodne z wytycznymi RPO WP dla działania 7.1, albo wytycznymi innych funduszy, programów, działań, pod warunkiem, że będą współfinansowały dany projekt. Wskaźniki te muszą się także odnosić do wybranych wskaźników określonych w ramach tego dokumentu, które zgodnie z zasadą trwałości będą służyły do pomiaru efektywności całego programu rewitalizacji, który będzie przeprowadzony w pięciu etapach: na koniec każdego roku: 2010, 2011, 2012, 2013.
4. **Zaprojektowanie formy raportu:** raporty z realizacji poszczególnych projektów będą składane w standardowej formie przez beneficjentów poszczególnych projektów instytucji koordynującej program rewitalizacji (Urząd Miejski w Lubaczowie, zespół ds. rewitalizacji miasta Lubaczów). Monitorowania nie można uznać bowiem za pomyślne tylko dlatego, że zostały zebrane wymagane informacje. Zebrane informacje muszą zostać przekazane w odpowiedniej formie, odpowiedniej osobie i w odpowiednim czasie. Tylko w takiej sytuacji można podjąć techniczną i właściwą decyzję, by zająć się problemem i zapewnić, że projekt „wróci na właściwy szlak”, albo upewnić się, iż jest realizowany prawidłowo. Raporty powinny być składane wg następującego wzoru matrycy logicznej:

Matryca logiczna

Raport z realizacji projektu objętego „Lokalnym Programem Rewitalizacji Miasta Lubaczów”

1. Tytuł projektu:	2. Termin realizacji:	
3. Nazwa beneficjenta końcowego:	8. Fundusz Strukturalny UE	Priorytet:
4. Kierownik projektu:		Działanie:
5. Cele projektu:		Poddziałanie/Schemat:
6. Opis projektu:		Dziedzina interwencji:
7. Finansowanie projektu:	9. Wskaźniki monitoringu:	
7.1. ERDF	1) Produkt	
7.2. Wkład własny	2) Rezultat	
7.3. Inne źródła		
10. Napotkane problemy w trakcie realizacji projektu:	11. Kontynuacja projektu:	
	12. Podpis kierownika projektu:	

5. **Przygotowanie planu wdrażania systemu monitorowania:** monitorowanie, tak jak określono powyżej, będzie odbywać się przez cały okres realizacji Lokalnego Programu Rewitalizacji Miasta Lubaczów.

7.2 SPOSOBY OCENY PROGRAMU REWITALIZACJI

Ocenie Lokalnego Programu Rewitalizacji Miasta Lubaczów będzie służył proces ewaluacji. Obejme on swym zakresem ocenę okresową odpowiedzialności, efektywności, skuteczności, wpływu, realności ekonomicznej i finansowej oraz trwałości programu w kontekście jego ustalonych celów.

Głównym celem dokonywanej oceny jest przegląd osiągnięć programu rewitalizacji w stosunku do planowanych oczekiwań oraz wykorzystanie doświadczeń płynących z realizacji programu w przyszłości. Przy dokonywaniu ewaluacji korzysta się z rutynowych raportów przygotowanych w trakcie wdrażania programu rewitalizacji, których wzór dla poszczególnych projektów podany został powyżej (w punkcie 7.1).

Ważną kwestią, która wywiera wpływ na każdą ocenę jest wybór kryteriów. Komisja Europejska stosuje następujące kryteria:

- 1) Odpowiedniość – odpowiedniość celów programu rewitalizacji i poszczególnych projektów realizowanych w jego ramach dla problemów, jakie program miał rozwiązać, jak również dla środowiska fizycznego i środowiska polityk, w ramach, których funkcjonuje.
- 2) Przygotowanie programu rewitalizacji – logika i kompletność procesu planowania programu oraz wewnętrzna logika i spójność programu.
- 3) Efektywność – koszty, szybkość i efektywność zarządzania, przy wykorzystaniu, których wkład i działania zostały przekształcone w wyniki oraz jakość osiągniętych wyników.
- 4) Skuteczność – ocena wkładu osiągniętego dzięki wynikom w stosunku do osiągnięcia celów programu, oraz tego, jaki wpływ miały założenia na osiągnięcia programu.
- 5) Wpływ – skutek, jaki wywiera program w szerszym środowisku, oraz jego wkład w rozwój i podniesienie konkurencyjności miasta Lubaczów.
- 6) Trwałość – prawdopodobieństwo, że strumień korzyści wynikających z programu będzie „płynął” nadal, szczególnie kontynuacja działań w ramach programu i osiąganie wyników, ze szczególnym uwzględnieniem czynników rozwojowych wsparcia ze strony polityki, czynników ekonomicznych i finansowych aspektów społeczno-kulturowych, płci. Odpowiedniość technologii i zdolności instytucjonalnych.

W ramach ewaluacji dokonywana będzie ocena matryc logicznych, składanych przez beneficjentów poszczególnych zadań, po zakończeniu realizacji poszczególnych projektów. Natomiast okresowe oceny programu rewitalizacji dokonywane będą zgodnie z systemem wdrażania programu rewitalizacji i monitoringiem, na koniec każdego roku kalendarzowego, rozpoczynając od roku 2010.

7.3 SPOSOBY INICJOWANIA WSPÓŁPRACY POMIĘDZY SEKTOREM PUBLICZNYM, PRYWATNYM I ORGANIZACJAMI POZARZĄDOWYMI

Bardzo ważnym czynnikiem, warunkującym prawidłowe sporządzenie Lokalnego Programu Rewitalizacji oraz późniejsze nim zarządzanie jest współpraca pomiędzy sektorem publicznym, prywatnym oraz społecznym. Taka forma współpracy międzysektorowej może przybierać różne formy – począwszy od informowania, przez konsultowanie, a skończywszy na tworzeniu zespołów doradczych, w skład, których wchodzi przedstawiciele ww. sektorów. Na dobru wspólnym powinno zależeć nie tylko władzom samorządowym, ale również funkcjonującym na terenie miasta organizacjom pozarządowym oraz

podmiotom gospodarczym. Tylko współdziałanie jest gwarancją kompleksowego rozwoju oraz polepszenia efektywności działań na rzecz mieszkańców Lubaczowa.

Stworzenie swoistego partnerstwa na rzecz rozwoju może stać się ogromną szansą na wprowadzenie realnych zmian w środowisku społeczno-gospodarczym miasta Lubaczów. Odpowiedni poziom zaangażowania wszystkich podmiotów deklarujących udział w Lokalnym Programie Rewitalizacji, przy jednoczesnym wykorzystywaniu bogatych walorów miasta doprowadzi do zdecydowanej poprawy jakości i standardu życia tutejszych mieszkańców oraz przyczyni się do ożywienia gospodarczego na rewitalizowanym terenie.

7.4 PUBLIC RELATIONS PROGRAMU REWITALIZACJI

Realizacja zadań zawartych w „Lokalnym Programie Rewitalizacji Miasta Lubaczów” wymaga wyraźnej akceptacji społecznej. Nie ulega najmniejszej właśnie od reakcji społeczności lokalnej na proponowane zamierzenia.

W związku z tym public relations programu rewitalizacji powinien w przystępny sposób prezentować:

- przyczyny podjęcia działań,
- spodziewane wskaźniki osiągnięć: produkty i rezultaty,
- zalety wybranych wariantów działania.

Należy zaznaczyć, że public relations nie polega jedynie na kontaktach z prasą i mediami. W grę wchodzi również sposób wprowadzania projektów, spotkania z grupami, których projekty dotyczą, minimalizacja ewentualnych negatywnych efektów planowanych działań.

W rezultacie utrzymane powinno zostać zainteresowanie realizacją działań (kontrola społeczna), a w jego konsekwencji – ustanowienie i utrzymanie wzajemnego zrozumienia między beneficjentami uczestniczącymi we wdrażaniu właściwych sobie zadań programu, a odbiorcami poszczególnych projektów oraz polepszenie społecznego stosunku do działań i ukształtowanie mechanizmów poparcia społecznego dla programu rewitalizacji.

Public relations to także ważny instrument informacji o sukcesach programu rewitalizacji i jego wpływie na podniesienie standardów życia mieszkańców rewitalizowanego obszaru oraz na rozwój miasta Lubaczowa.

8. PODSUMOWANIE

Przedmiotowy dokument – Lokalny Program Rewitalizacji Miasta Lubaczów obejmuje swym zakresem obszar znajdujący się w granicach administracyjnych miasta Lubaczów.

Instytucją wdrażającą, jak również nadzorującą program rewitalizacji jest Urząd Miejski w Lubaczowie, w ramach, którego wyodrębniony zostanie zespół do spraw rewitalizacji miasta Lubaczów.

Podmiotami uczestniczącymi we wdrażaniu poszczególnych zadań, które zadeklarowały chęć wzięcia udziału w Lokalnym Programie rewitalizacji Miasta Lubaczów będą: Urząd miejski w Lubaczowie, Powiatowy Zarząd Dróg, Kościoły, Placówki oświatowe, Instytucje Kultury i Sportu, Instytucje użyteczności publicznej, Zakład Gospodarki Lokalowej, Spółdzielnie, Stowarzyszenia.

Obszary znajdujące się na wschodnich krańcach Polski są miejscem koncentracji wielu negatywnych i wzajemnie powiązanych ze sobą zjawisk takich jak bezrobocie, stosunkowo niski poziom rozwoju gospodarczego, niska jakość kapitału społecznego. Lokalny Program Rewitalizacji Miasta Lubaczów przyczyni się do zmniejszenia skali tych problemów a niekiedy zniwelowania części z nich poprzez wskazanie kierunków działania oraz podjęcie konkretnych działań, które zdynamizują rozwój obszaru. Zadania realizowane w ramach przedmiotowego dokumentu wpłyną zarówno na poprawę sytuacji społeczno-gospodarczej Lubaczowa oraz wzrost atrakcyjności turystycznej i rekreacyjnej obszaru, jak również przyczynią się do poprawy standardu życia mieszkańców.